

Associació de Pagesos i Ramaders del Principat d'Andorra

MEMÒRIA D'ACTIVITATS 2013



© Associació de Pagesos i Ramaders del Principat d'Andorra

Dr. Vilanova núm. 9, edifici Thaïs, 4t D

AD500 Andorra la Vella. Principat d'Andorra

Tel.: +376 829 448 · Fax: +376 829 448

a/e: pagesos@andorra.ad

www.apra.ad

Desembre de 2013

Edició

Associació de Pagesos i Ramaders del Principat d'Andorra

Coordinació editorial i correcció

Banca Privada d'Andorra

Distribució i disseny de continguts

M^a Luisa Luna

Fotografia de portada

Camp de tabac al Cortal Nou, Bixessarri (Sant Julià de Lòria)

M^a Luisa Luna

Disseny gràfic

Estudi Juste Calduch

Impressió

Impremta Envalira

Dipòsit legal

AND.665-2013

Índex

Salutació del president	5
Composició de la Junta Directiva	6
Organigrama	7
Presència a d'altres comissions	8
Tabac	9
Ramaderia	17
Cultius	29
Apicultura	33
Economia	37

Salutació del president

Tal com prevèiem amb la creació de la Comissió d'Economia al 2012, aquests dos últims anys han estat molt actius des del punt de vista de les finances públiques i la política fiscal. Si aquell any s'havia vist aparèixer una figura impositiva sobre les activitats econòmiques, el 2013 s'ha caracteritzat per l'adaptació del sector als requisits imposats per l'aplicació de l'impost general indirecte i per la regulació de la situació de totes aquelles persones que hi realitzen una activitat per compte propi.

I és que si la Llei de la Caixa Andorrana de la Seguretat Social ha estat motiu de preocupació constant, la Llei de l'impost general indirecte ha promogut canvis substancials en la relació entre colliters i fabricants. Uns canvis que han estat totalment aliens a les associacions que els representen i que s'han hagut de materialitzar amb l'única motivació d'ajustar-se plenament al nou context tributari.

De ben segur que tots hem fet un esforç d'adaptació i ens hem enfrontat a molts dubtes. L'Associació de Pagesos i Ramaders del Principat d'Andorra no ha estat insensible a aquesta situació i ha posat tots els mitjans tècnics i humans possibles al seu abast per informar i guiar, en la mesura de les seves competències, els associats.

Amb la finalitat de tractar els grans temes de preocupació per al sector, s'han enviat moltes comunicacions i s'han organitzat reunions i jornades. Però, donant un pas més enllà, l'APRA també ha treballat i treballa per minimitzar l'impacte més o menys negatiu de certes situacions. Així, va reconduir amb bastant èxit les greus conseqüències derivades de la falta de cotització d'alguns autònoms —ja sigui a causa de la insuficient informació sobre la consideració i les obligacions d'aquests, ja sigui per la interpretació errònia del text legislatiu. Igualment, treballa en l'actualitat per facilitar el compliment d'algunes noves obligacions als associats, com la validació de cadascuna de les factures emeses per l'Associació de Fabricants de Productes de Tabac d'Andorra en relació amb la venda de la collita, aspecte per al qual s'espera una solució positiva a la qual es podran acollir tots els colliters que ho desitgin.

L'any 2013 ha estat igualment un any molt actiu pel que fa al suport dels productes andorrans. Mentre la *Carn d'Andorra* aconseguia el reconeixement i la inscripció final com a denominació d'origen i indicació geogràfica protegida gràcies a l'esforç de Ramaders d'Andorra, SA i el Departament d'Agricultura, la carn de pollí avançava, i encara ho fa, per convertir-se en una nova línia de comercialització sota el segell *Carn de Qualitat Controlada d'Andorra*. Perquè l'Associació subratlla constantment la gran qualitat de la producció andorrana amb la voluntat que els nous cultius i els nous productes puguin gaudir del reconeixement que mereixen i que els esforços realitzats amb la carn, les trufes, les plantes aromàtiques, els vins, etc. aconseguixin diversificar les explotacions agràries i proporcionar-les la fortalesa que necessiten per encarar els nous temps i engrescar les noves generacions.

La tasca desenvolupada per l'Associació de Pagesos i Ramaders, però, no es realitza de forma aïllada. Es troba acompanyada en molts àmbits pel Departament d'Agricultura, especialment sensible a totes les seves inquietuds, i compta amb el suport de Banca Privada d'Andorra des del 2008, gràcies als convenis de col·laboració subscrits entre ambdues entitats i mitjançant els quals es regula la participació de BPA en els programes de formació, seminaris, estudis, assessoraments externs i altres activitats relacionades amb l'agricultura i ramaderia.

És un plaer treballar per l'agricultura i la ramaderia, perquè, més enllà del compromís amb el sector, hi ha el compromís amb la tradició, la cultura i el paisatge andorrans. Aquesta és la motivació de tots els membres que formem la Junta Directiva actual, i esperem que tots els associats ens ajudin i ens orientin en aquesta tasca.

Xavier Coma Gasia

President de l'Associació de Pagesos i Ramaders del Principat d'Andorra

Composició de la Junta Directiva

La Junta Directiva, o Junta de Representants Parroquials, és l'òrgan col·legiat de govern i de gestió de l'Associació, que la representa en les seves relacions amb tercers i amb els poders públics, inclosa la representació en públic. Està constituïda per tres representants de cadascuna de les set parròquies andorranes.

CANILLO

Josep CASAL MANDICÓ	Cal Mas del Cortal
Miquel FONT PUIGCERNAL	Cal Pirot
Miquel NAUDÍ CASAL	Cal Batista

ENCAMP

Julià LOAN FONT	Ca l'Areny
Daniel TORRES BARÓ	Cal Guillem
Roger TORRES ORPINELL	Cal Tresà

ORDINO

Guillem CAVA ADELLACH	Cal Fijat
Samuel DURÓ BACKES	Cal Ramonguem
Àlex GASPÀ BRINGUERET	Cal Saboyano

LA MASSANA

Antoni ANDORRÀ MONTANÉ	Ca l'Aymà
Joan BONET ESCANCIANO	Cal Trenella
Xavier COMA GASIA	Cal Fonta

ANDORRA LA VELLA

Esteve DE PABLO ISERN	Casa Closca
Jesús MAESTRE PAL	Cal Molines
Jaume SANSA RENÉ	Cal Motxilla

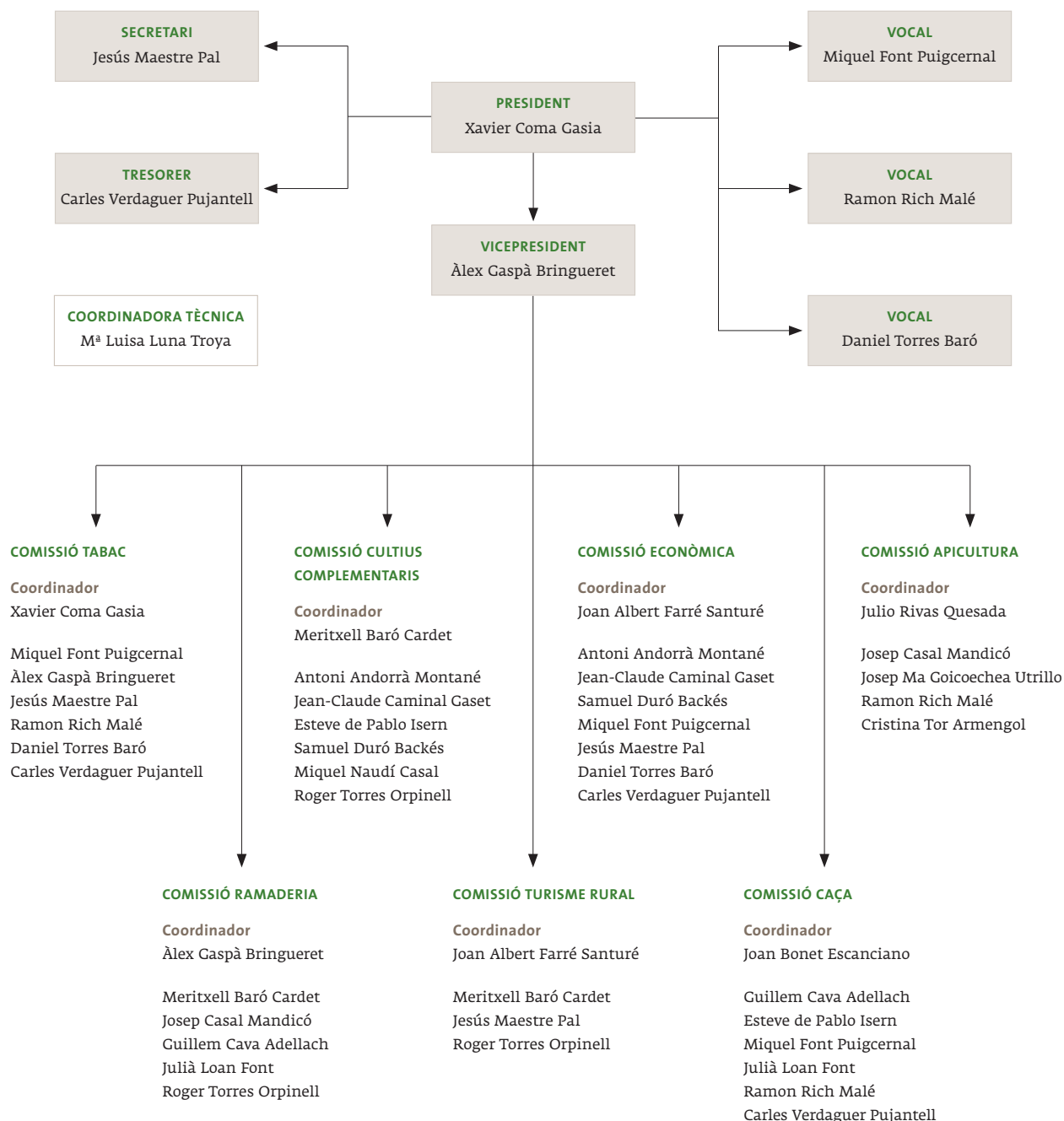
SANT JULIÀ DE LÒRIA

Meritxell BARÓ CARDET	Cortal de Llumeneres
Joan Albert FARRÉ SANTURÉ	Borda Sabaté
Carles VERDAGUER PUJANTELL	Cal Bringué

ESCALDES-ENGORDANY

Jean-Claude CAMINAL GASET	Cal Jaco
Daniel COLL CHIROY	Cal Senturion
Ramon RICH MALÉ	Cal Jaumetó

Organigrama



Presència a d'altres comissions

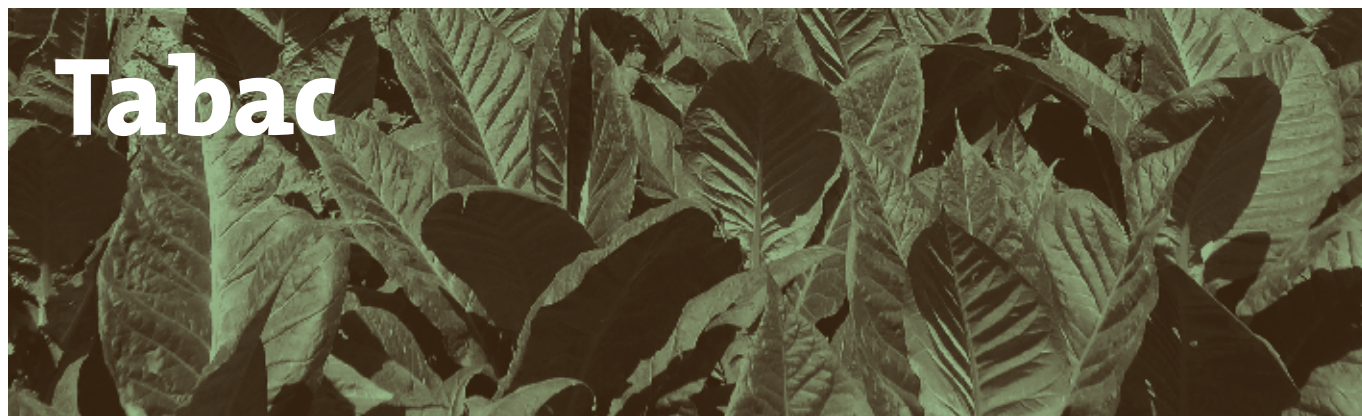
L'Associació de Pagesos i Ramaders del Principat d'Andorra participa en altres comissions tècniques, com ara les creades segons l'article 3 de la Llei dels vedats de caça, del 13 d'abril de 2000:

- Comissió Tècnica del Vedat de caça de Ransol
- Comissió Tècnica del Vedat de caça de Sorteny
- Comissió Tècnica del Vedat de caça de Xixerella
- Comissió Tècnica del Vedat de caça d'Enclar

Els membres de la Junta Directiva que hi assisteixen són, segons les parròquies afectades, els Srs. Joan Bonet Escanciano, Guillem Cava Adellach, Esteve de Pablo Isern, Miquel Font Puigcernal, Julià Loan Font, Ramon Rich Malé i Carles Verdaguer Pujantell. La comissió tècnica de cada vedat de caça es compon, a més, de representants del ministeri responsable de la caça, d'un representant designat pel comú de cada parròquia on se situa el vedat de caça (llevat que els vedats de caça estiguin situats en una sola parròquia; en aquest cas hi haurà dos representants) i de representants de la Federació Andorrana de Caça, i la seva funció és aprovar el pla de gestió del vedat de caça i fer-ne el seguiment.

Igualment, l'APRA aporta les seves consideracions a la Comissió de Seguiment de la Caça a través del Sr. Joan Bonet Escanciano o, en el seu defecte, del Sr. Josep Casal Mandicó. Aquesta Comissió està formada per membres del ministeri responsable de la caça, de la Federació de Caça i de les associacions protectores d'animals i de defensa de la natura, amb la finalitat d'elaborar i fer el seguiment de l'aplicació dels plans de caça vigents i d'analitzar-ne els futurs, i de fer el seguiment dels recomptes d'espècies.

Finalment, l'Associació també es troba representada a la Comissió Tècnica d'Agricultura i Ramaderia, que té per objecte analitzar els plans de millora i els estudis de recerca que es puguin presentar dins l'ajut al foment de plans de millora i al foment de la recerca i desenvolupament agrari.



La temporada 2013 ha estat intensa per als colliters de tabac tant pel que respecta als canvis socials i econòmics viscuts, com pel que fa als canvis meteorològics als que han hagut de fer front. Això ha suposat un important esforç d'adaptació que ha culminat amb una addenda al contracte entre colliters i fabricants, per una banda, i una collita de tabac, la del 2013, que previsiblement no podrà assolir els bons nivells de qualitat obtinguts per la collita anterior, per l'altra. En tot cas, continua l'interès i es posen els mitjans per aconseguir com més qualitat millor per a un cultiu cabdal en l'economia de les explotacions agràries.

UNA ADDENDA NECESSÀRIA AL CONTRACTE ENTRE COLLITERS I FABRICANTS

L'adaptació als requisits imposats pel Reglament d'aplicació de la Llei 11/2012, de 21 de juny, de l'impost general indirecte (IGI) va motivar diverses reunions entre colliters i fabricants i, finalment, la redacció d'una addenda al contracte signat l'any 2008.

L'eix central de les converses entre els dos actors implicats era el període d'importacions

que determinava el preu d'una collita de tabac i que, amb anterioritat al 2013, quedava comprès entre l'1 de juliol del mateix any de venda i el 30 de juny de l'any següent. Aquesta definició comportava que, arribat el final de l'any objecte de la transacció, encara no es pogués determinar el valor de la collita i, en conseqüència, els fabricants no poguessin liquidar a Govern l'obligat IGI relacionat amb aquesta operació. El nou context tributari obligava, per tant, a reconsiderar aquest període d'importacions

amb l'objecte de donar compliment als preceptes legals.

La solució consensuada per ambdues parts era fer coincidir el període d'importacions que determinava el preu d'una collita amb l'any natural de la seva venda, és a dir, de l'1 de gener al 31 de desembre, i aquesta modificació va haver de ser recollida en forma d'addenda al contracte vigent entre colliters i fabricants.

La primera collita a què havia d'aplicar-se, segons els terminis establerts pel Reglament, era la collita 2012 (venuda a l'abril de 2013), de forma que a partir de l'1 de gener de 2013 —i, per tant, abans de la venda efectiva de la collita— totes les importacions efectuades començarien a tenir-se en compte per al càlcul del valor d'aquesta collita.

Ara bé, entre la collita 2010 (amb un valor determinat per a les importacions realitzades de l'1 de juliol de 2011 al 30 de juny de 2012) i la collita 2012 (amb un valor definit per a les importacions efectuades de l'1 de gener al 31 de desembre de 2013) es trobava la collita 2011, que no podia completar el seu període d'importacions, perquè se solapava amb el següent. Per a aquesta es va haver de determinar un període excepcionalment reduït a sis mesos per no comptabilitzar dos cops el primer semestre del 2013: de l'1 de juliol de 2012 al 31 de desembre de 2012.

Pel que fa als pagaments —i per salvaguardar la possible entrada econòmica del juliol que ajuda a sufragar les abundants despeses d'estiu a què han de fer front les explotacions— es va pactar que el pagament de la collita es faria, com era habitual, en dues vegades i, si esqueia, es faria una liquidació final mitjançant un tercer pagament: la primera un mes després de la venda de la collita, la segona al juliol —un cop tancat el primer semestre d'importacions— i la tercera, si esqueia, al gener següent, una vegada tancat el segon.

Aquestes modificacions van promoure l'emissió de dues comunicacions de l'APRA als seus associats: una realitzada l'1 de febrer —just després que l'AFPTA plantegés la situació i es negociés una solució— i l'altra el 2 de juliol d'aquest passat any 2013. Mitjançant la primera s'informava de tot el

que s'ha esmentat anteriorment i s'indicava que l'adaptació al nou sistema legal no implicava cap canvi econòmic més enllà del derivat de la modificació del període d'importacions i que la reducció del període d'importacions de la collita 2011 únicament podria afectar negativament liquidacions concretes de persones que, eventualment, haguessin cessat la seva activitat aquell mateix any. La segona que es va efectuar tenia per objecte recordar que el pagaments rebuts al maig i al juliol eren de diferent natura. El pagament del juliol era un pagament efectuat basant-se en les importacions reals del primer semestre de l'any, mentre que el primer pagament de l'any, el percebut al maig, constituïa en realitat un avançament a liquidar a final d'any amb els fabricants a partir de les importacions del segon semestre (moment en què es coneixeria el preu final de la collita), de forma que podia resultar-ne un saldo positiu o negatiu per als colliters. Era important fer present als colliters que amb aquest nou sistema de pagaments hi ha la possibilitat que quedin deutors al final de l'exercici, de forma que l'import que els fabricants puguin pagar de més en una collita s'haurà de regularitzar deduint-lo del de la següent. Aquesta observació s'ha de tenir especialment en compte en les explotacions que prevegin un canvi de personal de cara a la campanya següent.

Com era d'esperar, van ser moltes les consultes realitzades a l'Associació en relació amb els canvis promoguts per aquesta adaptació a la llei. En tot moment, l'APRA s'ha mostrat disposada a aclarir-les, tot promovent, sempre que ha calgut, reunions entre algunes de les persones que van veure afectats els seus interessos i el president i els representants parroquials de l'entitat. En aquest sentit, s'ha de felicitar tots els colliters per l'esforç de comprensió realitzat davant una situació imposada pel nou context tributari.

LA COLLITA DE TABAC 2012 MANTÉ EL NIVELL DE QUALITAT

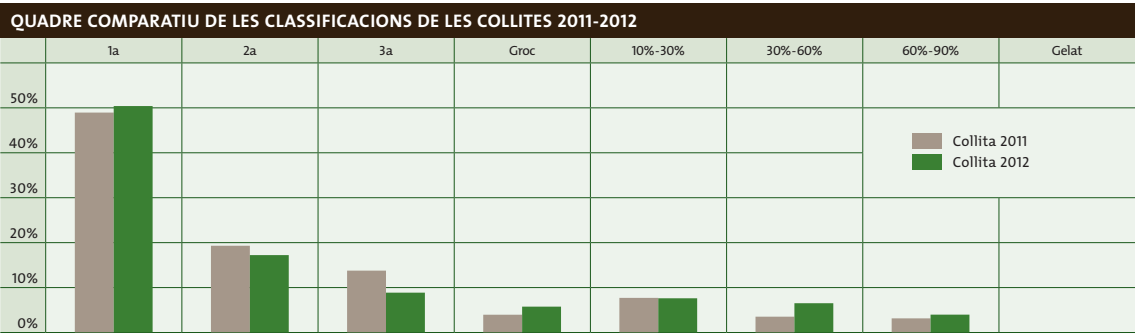
La qualitat del tabac produït a Andorra ha mantingut el seu nivell segons resulta de la classificació realitzada amb motiu de la seva venda a la Central de Compres de la Borda Mateu del dilluns 8 al divendres 19 d'abril.

La collida, que va repetir l'ordre parroquial basat en el ritme general de maduració del tabac a les diferents parròquies (Sant Julià de Lòria, Andorra la Vella, Escaldes-Engordany, la Massana, Encamp, Ordino i Canillo), es va realitzar segons la planificació prevista i sense cap incidència. Els quilograms de tabac lliurats als fabricants, una vegada ajustada la quantitat entregada per cadascun dels colliters a partir de la quota que tenen assignada, van ser de 235.792 kg enfront dels 244.676 kg de la collita anterior. Aquesta diferència queda determinada en gran part pels quilograms de tabac que van haver de ser fresats pel fet que la collita es va veure fortament afectada per la pedra (un 37% d'afectació enfront del 25% de la collita 2011).

Tanmateix, la collita 2012 ha aconseguit superar el llindar del 50% per al tabac de primera categoria. Pel que fa a les categories més baixes, el tabac de tercera categoria ha disminuït en la mateixa proporció que han augmentat les corresponents al tabac pedregat del 30% al 60% i al tabac groc preses conjuntament.

A l'igual que en la collita precedent, la pràcticament nul·la afectació per gelades va permetre no classificar cap quilogram de tabac com a afectat per aquest accident meteorològic. Pel que fa al tabac anomenat *decolorat*, va tornar a augmentar una mica la seva presència respecte a l'any anterior, malgrat que no va assolir el nivell de la collita 2010.

QUADRE RESUM DE LES DADES REGULARITZADORES CORRESPONENTS A LA VENDA DE LA COLLITA 2012									
Classificació tabac	Kg de tabac recollits per parròquia							Total per categoria	
	Canillo	Encamp	Ordino	La Massana	Andorra la Vella	Sant Julià de Lòria	Escaldes-Engordany	Kg	%
1a	2.485,40	8.548,70	7.601,50	20.942,80	18.549,40	53.572,10	6.947,70	118.647,60	50,3
2a	1.329,90	3.484,20	4.071,10	8.044,70	5.183,30	16.560,50	1.817,00	40.490,70	17,2
3a	1.691,50	2.853,00	1.616,80	4.378,10	2.880,50	6.067,80	1.311,10	20.798,80	8,8
Groc	184,90	2.258,40	1.169,60	3.340,60	3.167,90	2.370,60	976,00	13.468,00	5,7
10 % - 30 %	267,80	4.808,60	9.766,80	1.455,90	0,00	1.475,30	74,10	17.848,50	7,6
30 % - 60 %	792,80	4.369,40	6.654,20	3.008,30	0,00	438,80	0,00	15.263,50	6,5
60 % - 90 %	1.963,40	1.075,00	2.786,30	2.693,40	345,30	250,80	161,00	9.275,20	3,9
Gelat	0,00	0,00	0,00	0,00	0,00	0,00	0,00	0,00	0,0
Totals de kg per parròquia	8.715,70	27.397,30	33.666,30	43.863,80	30.126,40	80.735,90	11.286,90	235.792,30	100,0
%	3,70	11,62	14,28	18,60	12,78	34,24	4,79	100,00	
% tabac decolorat respecte al total	2,12	8,24	3,47	7,62	10,52	2,94	8,65	5,71	





Fotografia de M^a Luísa Luna

Farcell de tabac decolorat.

La detecció d'aquesta anomalia s'ha produït a totes les parròquies i, si bé semblava tenir més incidència a les més elevades geogràficament segons les dades dels darrers anys, la collita 2012 sembla haver invertit aquesta tendència. La causa que motiva l'aparició del tabac decolorat —segons el Sr. Dufour, responsable del curs sobre la qualitat del tabac realitzat al setembre de 2012— podria tenir fàcilment un origen al camp com a conseqüència d'una possible barreja de varietats o d'una rotació insuficient que conduiria a l'aparició de la malaltia de les arrels o podridura negra de les arrels del tabac, originada pel fong del sòl *Thielaviopsis basicola* ("thielavia"). Efectivament, aquest fong és present a nombrosos països del món, malgrat que no ataca greument el tabac més que en aquells que presenten un clima fred. Així, afecta fonamentalment la planta —tant en viver com al camp— a la pràctica totalitat dels països europeus. Tanmateix, s'hauria de confirmar si es constaten certes alteracions sobre les arrels: taques de brunes a negres que es van estenent a mesura que avança la colonització del fong i que es presenten fonamentalment durant les primeres fredes i humides. El resultat serien plantes poc desenvolupades i cloròtiques que es panseixen fàcilment durant les jornades més càlides. L'especialista, però, també va aportar altres possibles motius per a la falta de coloració del tabac i va indicar que podria ser conseqüència d'un tabac que:

- Porta una gran concentració de sucres per haver passat set, atès que aquests podrien

ser els causants de la fixació del color groc durant l'assecatge i també de l'aparició posterior de fongs.

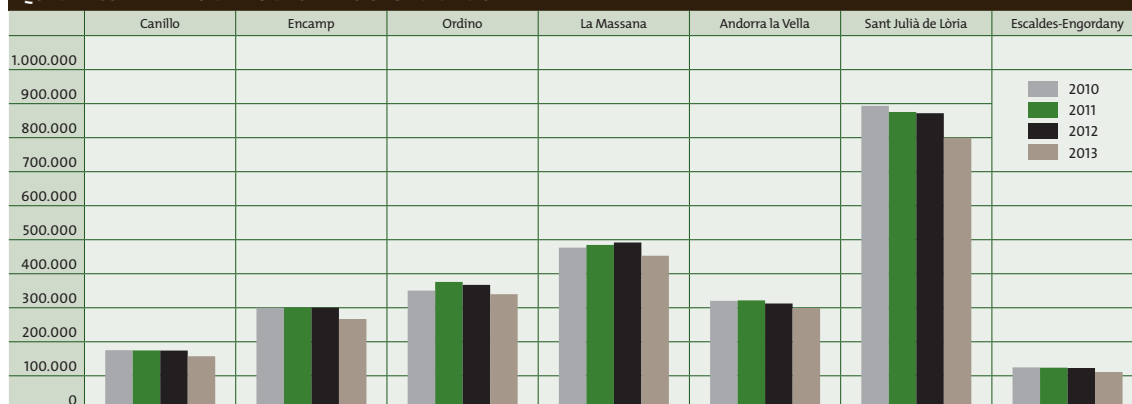
- Ha estat massa regat, ja que si l'engreuiment apareix al primer o segon reg, el tabac ja no varia de color.
- S'ha recollit immadur.
- Ha patit un temps molt sec en el moment de penjar-lo.
- Ha passat molt de fred durant l'assecatge.

Atès que la decoloració del tabac no presenta un origen clar, sinó multifactorial, s'imposaria extremar les bones pràctiques en totes les etapes de cultiu i curació, a banda d'assegurar al màxim la qualitat del planter utilitzat per minimitzar els riscos d'aparició.

LES PRECIPITACIONS NO DONEN TREVA A LA COLLITA 2013

La plantació de la collita 2013 va veure's demorada per les abundants pluges primaverals, que van iniciar-se pràcticament a continuació del període previsible de gelades. Les 2.438.542 plantes declarades al mes de juny indiquen un descens d'un 8% respecte a la de l'any anterior. Aquesta diferència té com a origen, bàsicament, el fet d'haver reorientat el sistema de recollida de les dades, perquè la declaració s'ajusti exactament a la quota assignada a cadascun dels colliters, tenint present un rendiment mitjà del 10%. El tradicional 10% de més que es permetia declarar per compensar les diferències de rendiment originades per les variades climatologies parroquials s'ha anul·lat —tal com es va avançar en la memòria d'activitats anterior— perquè les dades havien de ser ràpidament regularitzades per tenir com a base de càlcul la quota de tabac real. Això és especialment important en alguns casos com, per exemple, el càlcul d'indemnitzacions. Els colliters no tenen cap perjudici amb aquest petit canvi, atès que poden plantar el que considerin oportú per assolir la producció desitjada i, en canvi, s'eviten possibles dubtes i/o confusions.

QUADRE COMPARATIU DE LES DECLARACIONS 2010-2013



Altres raons alienes, però, han aportat el seu gra de sorra a aquesta baixada. Es tracta d'algunes poques renúncies a exercir el dret de plantació de tabac arran de l'exigència de compliment de certs preceptes legals (cotització a la CASS com a autònoms, pagament d'impostos o, en cas que no sigui necessari, realització de les declaracions oportunes, etc.), que, sobretot en el cas de petites quotes de tabac cultivades per persones que no tenen cap altre tipus de lligam amb l'agricultura, dificulten el manteniment de l'activitat o la fan inviable.

Pel que fa a l'evolució del cultiu durant l'estiu, convé precisar que la qualitat oferta els darrers anys no sembla que es pugi mantenir per a la propera venda, ja que les abundants pluges han anat acompanyades, en una gran majoria de casos, de caiguda de pedra amb més o menys intensitat que ha acabat afectant totes les parròquies. La sorprenent freqüència i la severitat amb què ha incidit la

caiguda de pedra han marcat tot el període vegetatiu. La parròquia més afectada amb diferència va ser Andorra la Vella; en segon terme, la Massana i, en tercer lloc, Escaldes-Engordany i Sant Julià al mateix nivell. Els incidents més destacables—una vegada iniciat el període de cobertura de les plantacions el 22 de juny— han estat els produïts els dies 16, 20 i 23 de juliol, i el 12 d'agost.

Per fer front als danys produïts per la pedra i el gel sobre els cultius, els colliters disposen, però, d'un fons d'assegurança solidari pel sol fet de ser associats de l'Associació de Pagesos i Ramaders. Aquesta cobertura s'activa una vegada es declara el sinistre i compta amb la professionalitat d'uns perits externs per a la valoració dels danys produïts. Aquests peritatges es realitzen a les parcel·les a partir del moment en què es talla la flor —l'anomenat *escapçat*— i fins a la collita del tabac, ja que és quan el cultiu ha

Mata de tabac afectada per la pedra a Casa Tonivila (Sant Julià).



Fotografia de Pere Torra

Camp de tabac assolat per la pedra a la Margineda (Andorra la Vella).



Fotografia de Josep Micas

RELACIÓ DE SINISTRES PRODUÏTS AL 2013			
Parròquia	Data sinistre	Tipus sinistre	Nre. plantes
Canillo	10/07/2013	Pedra	3,645.00
	12/07/2013	Pedra	11,378.00
	16/07/2013	Pedra	67,401.00
	17/07/2013	Pedra	12,987.00
	16/08/2013	Pedra	2,415.00
			97,826.00
Encamp	20/07/2013	Pedra	13,000.00
	23/07/2013	Pedra	127,930.00
	16/08/2013	Pedra	41,426.00
			182,356.00
Ordino	16/07/2013	Pedra	132,742.00
	17/07/2013	Pedra	8,543.00
	23/07/2013	Pedra	30,282.00
	12/08/2013	Pedra	10,177.00
	22/08/2013	Pedra	6,510.00
			188,254.00
La Massana	16/07/2013	Pedra	43,311.00
	20/07/2013	Pedra	22,354.00
	23/07/2013	Pedra	45,255.00
	12/08/2013	Pedra	164,409.00
	16/08/2013	Pedra	76,852.00
			352,181.00
Andorra la Vella	16/07/2013	Pedra	638.00
	17/07/2013	Pedra	638.00
	18/07/2013	Pedra	5,134.00
	20/07/2013	Pedra	227,246.00
	06/08/2013	Pedra	12,278.00
	16/08/2013	Pedra	67,751.00
			313,685.00
Sant Julià de Lòria	08/07/2013	Pedra	85,218.00
	13/07/2013	Pedra	37,024.00
	16/07/2013	Pedra	85,740.00
	17/07/2013	Pedra	50,123.00
			258,105.00
Escaldes-Engordany	16/07/2013	Pedra	24,881.00
	23/07/2013	Pedra	66,174.00
	16/08/2013	Pedra	18,598.00
			109,653.00

arribat al seu màxim desenvolupament i la seva capacitat de reacció davant els incidents queda pràcticament anul·lada. En qualsevol cas, les visites es realitzen en el moment més proper a la collita per obtenir les dades més reals possibles i limitar al màxim els eventuais desplaçaments a una mateixa parcel·la, com podria passar quan es produeixen diverses pedregades sobre la mateixa localització. Vist que, especialment la data de recollida, condiciona molt la visita al camp dels experts, és importantíssim comunicar-la de la forma més precisa possible en el moment de declarar un sinistre, així com qualsevol possible modificació en cas que aquesta variï.

L'anàlisi comparativa de dades respecte a la temporada anterior és prou eloqüent: un 64,71% de la collita 2013 ha estat afectada per la pedra respecte al 37% de la corresponent a l'any 2012. El primer percentatge s'ha traduït en un 41% de

la collita afectada realment en qualitat per danys de diversa consideració després de les visites dels experts (un 16% del qual ho ha estat també en quantitat, el que indica una pèrdua de matèria vegetal considerable). El dret de fresa s'ha atorgat a quasi un 6% de la collita després d'analitzar les greus conseqüències de la caiguda de pedra. Tanmateix, aquest solament s'ha exercit en un 3%, sobre uns 7.460 kg de tabac que no es podran lliurar en el moment de la venda.

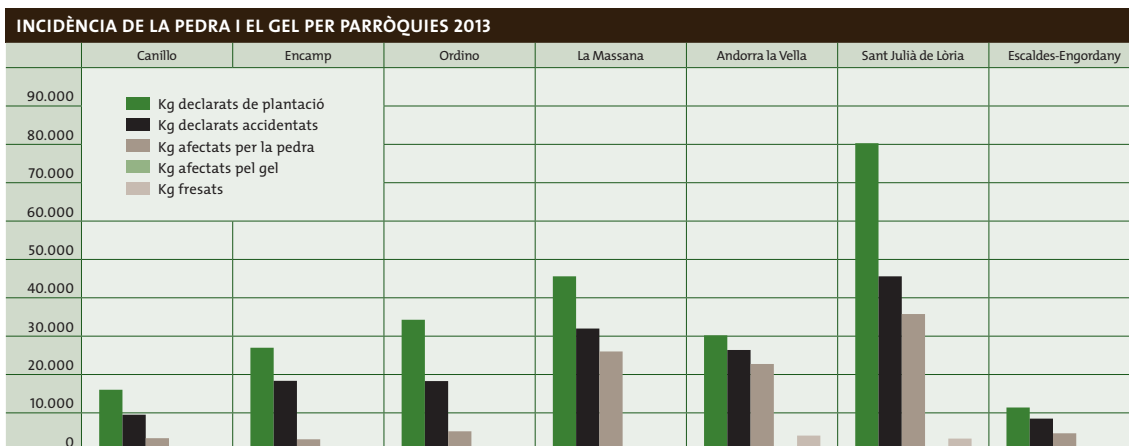
En conseqüència, l'activitat de l'Associació durant el període estival ha estat intensa: s'ha recollit al despatx la declaració de sinistre de 369 parcel·les (algunes vegades, diversos sinistres sobre la mateixa parcel·la), que han motivat la realització de 280 visites al camp —unes cent més que la temporada anterior— després que alguns colliters desestimessin el peritatge de les seves parcel·les per la recuperació adequada del tabac.

Tot el context meteorològic abans exposat ha tingut conseqüències fisiològiques en les mates que han obligat a allargar el període de cultiu fins a mitjan o finals de setembre, segons les localitzacions, per intentar-ne la recuperació. Aquesta dilatació en el temps no ha tingut, però, cap conseqüència d'afectació per gelades atesa la bonança climatològica viscuda a finals d'estiu. Tanmateix, les mates de tabac han presentat un desenvolupament vegetatiu final molt per sota de l'habitual, la qual cosa comportarà, previsiblement, una baixada del rendiment de les produccions molt important.

Un pèrit avaluant els danys produïts per la pedra sobre una mata de tabac.



Fotografia de M^a Lluïsa Luna



MILLORAR LA QUALITAT DEL TABAC A L'ABAST DE TOTHOM

La importància del cultiu del tabac negre en l'economia agrària andorrana i la defensa de la seva continuïtat haurien de justificar sobradament l'interès per millorar-ne la qualitat. Amb aquesta finalitat es va desenvolupar la formació que va promoure l'Associació de Pagesos i Ramaders amb la col·laboració de Banca Privada d'Andorra. Aquest curs s'havia de completar amb una visita dels assistents a la planta de transformació de tabac que France Tabac té situada a la localitat francesa de Sarlat durant l'abril del 2013. Malauradament, no es va poder materialitzar per motius d'agenda dels interessats, però no es descarta realitzar-la en un futur.

Els coneixements transmesos pel Sr. René Du-four, responsable de la formació, s'han recollit i

ampliat amb una consulta bibliogràfica sobre el tema, de forma que han donat origen a un document titulat "La qualitat del tabac", que ha nascut amb la voluntat de recollir totes aquelles pautes relacionades amb la preparació del terreny, el cultiu i l'assecatge que ajuden a elevar el nivell qualitatiu de les collites en el context productiu andorrà. Aquest hauria de ser, però, un document viu, ja que neix amb la voluntat de mantenir-se constantment actualitzat mitjançant noves versions, gràcies a les possibles aportacions dels colliters.

El recull sobre "La qualitat del tabac" s'ha avançat en suport paper a tots els assistents a la formació esmentada i, en un futur proper, la resta d'associats que ho desitgin podran consultar-lo a la part privada del lloc web de l'Associació.

Fulla de tabac asseccant-se.



Fotografia de M^a Luisa Luna



Portada del document "La qualitat del tabac".

FACILITANT LA GESTIÓ DELS RESIDUS

Amb la voluntat d'optimitzar la recepció dels tronxos del tabac per part del Centre de Tractament de Residus d'Andorra, l'Associació de Pagesos i Ramaders i CTRA, SA van mantenir una reunió en què es van exposar les limitacions tècniques de les instal·lacions del Centre i les necessitats dels pagesos per consensuar un sistema d'actuació.

Durant aquesta reunió, els responsables del Centre van indicar que les instal·lacions del forn han estat concebudes, principalment, per al tractament del residu sòlid urbà, de forma que la resta de residus —entre els quals s'haurien d'encabir les restes vegetals— han de tractar-se en percentatges controlats que no pertorbin la dinàmica operativa. Aquesta no es veu afectada significativament si aquests altres residus estan ben secs i es troben perfectament barrejats amb la resta de material. És sota aquestes premisses que els tronxos de tabac cremen perfectament. En cas contrari, la combustió es veu alterada i es creen buits en l'operació que requereixen aportacions extres d'energia i acaben penalitzant l'eficiència del procés.

El Centre de Tractament de Residus va comunicar, llavors, que havia habilitat una zona per rebre i emmagatzemar els tronxos que no presenten les condicions adequades de baixa humitat amb l'objecte que hi romanguin el temps ne-

cessari fins que es puguin incorporar al sistema. Tanmateix, aquest espai és limitat i l'aportació dels tronxos, normalment, es concentra en el temps pel calendari dels propis colliters. Davant tots aquests arguments, CETRASA i l'Associació de Pagesos i Ramaders van acordar que es rebrien, sense cap límit de pes i sense necessitat de demanar hora prèvia, tots aquells tronxos lliurats a partir de l'1 d'abril i que, a més, compleixin les condicions següents:

- Que estiguin ben secs.
- Que es trobin sense lligar.
- Que es puguin lliurar mitjançant un bolquet o un sistema d'autobuidatge per motius de seguretat.

Per al material que no compleixi aquestes premisses, s'hauria de demanar hora prèvia i ajustar-se al temps d'espera en funció de la capacitat del box d'emmagatzematge.

Aquesta informació es va fer arribar als associats a mitjan abril del 2013, però continua sent aplicable per al futur fins que els mitjans tècnics del Centre de Tractament de Residus no determinin una altra metodologia de treball. La col·laboració en el seguiment d'aquestes consignes millorarà la gestió dels residus i, de ben segur, la de les pròpies explotacions productores en estalviar-se possibles desplaçaments infructuosos i temps d'espera innecessaris. 🌱

Vista des d'un camp de tabac lleugerament afectat per la pedra a Prats (Canillo).



Fotografia de M^a Luisa Luna



El 2013 ha estat un any important per a la producció equina del país, atès que ha vist desenvolupar-se amb èxit una prova sobre l'engreix de pollins amb la motivació final de crear una nova línia de comercialització sota el segell de “Carn de Qualitat Controlada d'Andorra”. Aquest primer any d'assaig ha servit per valorar la viabilitat d'engreixar els pollins a les explotacions ramaderes i avaluar-ne la sortida comercial. Durant el segon any s'avançarà en els aspectes que han de tenir més incidència sobre la millora de la qualitat de la carn produïda. Durant la seva planificació, s'ha pogut detectar l'interès d'un gran nombre de ramaders a avançar en aquesta fita. En el projecte treballen, al costat de l'Associació de Pagesos i Ramaders, el Departament d'Agricultura i l'operador carni March i Segarra, i la seva consecució ajudaria a consolidar la producció d'una carn amb unes propietats gustatives i nutritives de gran valor.

Per una altra banda, la carn de vedella andorrana, sota la denominació de *Carn d'Andorra*, ha finalitzat el seu procés de reconeixement i inscripció com a denominació d'origen i indicació geogràfica protegida. Una fita per la qual s'han de felicitar tant el Departament d'Agricultura del Govern d'Andorra com els ramaders implicats.

UNA VEDELLA MOLT RECONEGUDA

Si la vedella andorrana ja comptava amb el reconeixement de la seva qualitat per part dels consumidors andorrans, la seva inscripció el dia 2 d'octubre de 2013 sota la denominació *Carn d'Andorra* al Registre de Denominacions d'Origen Protegides i d'Indicacions Geogràfiques Protegides (IGP) i el posterior reconeixement, 8 dies més tard, de la Unió Europea mitjançant la publicació d'aquesta al seu butlletí oficial, permet que la seva fama travessi les nostres fronte-

res i la posicioni entre la llista de les produccions més selectes i dels millors aliments.

La sol·licitud de registre s'havia començat a tramitar per part del Govern d'Andorra, en nom de la societat de Ramaders d'Andorra SA, la primavera del 2011 i la seva consecució suposa una garantia per al consumidor del gran valor d'aquesta carn, molt tendra al tall i saborosa al tast, gràcies a la certificació del seu origen i al compliment d'una sèrie de protocols de producció

recollits en un plec de bases i controlats per l'entitat certificadora de productes agroalimentaris Laboratorio de Diagnóstico General (LDG-CER).

La *Carn d'Andorra*, anteriorment qualificada amb el segell oficial de control i garantia “Carn de Qualitat Controlada d'Andorra” i ara amb el d’“Identificació Geogràfica Protegida (IGP)”, prové d'animals nascuts al Principat, de la raça rústica Bruna d'Andorra o de l'encreuament de les mares d'aquesta raça amb mascles de les races Xarole-sa, Gascona o Llemosina. Els vedells, provinents de la majoria de les explotacions ramaderes del país, són criats per la mare un mínim de quatre mesos i passen després, juntament amb ella, a les pastures locals durant uns noranta dies, coincidint amb el període estival. L'arribada de la neu a les muntanyes obliga, però, a l'establiment dels animals durant els mesos d'hivern, on són engreixats amb una alimentació curosament formulada a base d'una barreja de cereals i lleguminoses, fenc i palla en un espai on disposen d'un mínim de 3 m² per animal i on s'agrupen amb un màxim de vint caps.

El sacrifici dels vedells criats sota les condicions anteriorment descrites té lloc a partir dels vuit mesos de vida, també al Principat, i el transport a l'escorxador es realitza des de la pròpia explotació ramadera, situada a una distància màxima de 25 km, de forma que es minimitza l'estrès que pateixen els animals i es garanteix la màxima qualitat del producte obtingut.

Des del novembre del 2006, la creació d'un llibre genealògic permet seguir l'evolució de la

raça Bruna d'Andorra, que es beneficia de la col·laboració del Govern d'Andorra amb la Unitat de selecció i de promoció de la raça bovina gascona del Groupe Gascon, de França, per al seguiment d'un programa de selecció genètica que permet millorar-la contínuament.

Que la producció tradicional de carn de boví a Andorra, portada a terme a través de la societat Ramaders d'Andorra SA, hagi obtingut aquest segell suposa un important reconeixement per a la carn provinent dels vedells que neixen, es crien i se sacrifiquen al país sota les normes específiques del segell de control i garantia “Carn de Qualitat Controlada d'Andorra”. Felicitem els ramaders andorrans, la societat Ramaders d'Andorra SA i el propi Departament d'Agricultura per l'esforç realitzat i l'èxit assolit, convençuts que és un gran avenç per al sector i que marca el camí a seguir per altres productes de la nostra terra.

EL 2012, UN ANY UN XIC SINISTRE

Durant la contractació de l'assegurança per al bestiar per a l'any 2012, els ramaders es van poder beneficiar de descomptes més importants. Aquesta va ser la fita perseguida amb l'assignació d'un import per ampliar les bonificacions aplicades sobre la quantia de les primes com a resposta al resultat positiu de les campanyes anteriors. El nou règim de bonificacions ha permès reduir la pòlissa, en funció de la ràtio de sinistralitat de cadascuna de les explotacions ramaderes, fins a un 25% en alguns casos, quan el màxim assolit fins al moment havia estat un 7%. D'elles s'han pogut beneficiar tots els ramaders que tinguessin més d'un animal de l'espècie assegurada a les explotacions, i han representat més del 10% de les primes netes. Com la bonificació es calcula sobre l'import de la prima pagada l'última campanya assegurada, s'ha hagut d'establir un sistema de primes brutes i netes. Així, per establir la sinistralitat —quocient entre les indemnitzacions totals cobrades i les primes totals—, es treballa amb les primes brutes, és a dir, aquelles que no tenen en compte cap bonificació per no disparar aquest índex.

Segell de la Indicació Geogràfica Protegida *Carn d'Andorra*



Pel que fa a les dades de sinistralitat, el 2012 ha estat una de les campanyes que històricament ha detectat més sinistres, malgrat que també és aquella en què s'han assegurat més animals: s'ha donat cobertura a 7.636 animals (334 animals més que la temporada anterior, ja que hi ha hagut un augment de l'assegurança a totes les espècies) i s'han registrat un total de 350 sinistres (56 més que al 2011).

El percentatge de sinistralitat per al conjunt de les espècies ha augmentat del 63,23% de l'any 2011 al 77,38% per a la campanya que ens ocupa. Si es revisa aquest valor per espècies es pot observar que, en el cas concret dels equins, la sinistralitat arriba al 99,33% (103,33% al 2011), mentre que en els bovins es manté en el 72,77% (51,55% al 2011) i en els ovins en el 27,57% (41,72% al 2011). La sinistralitat dels equins continua, per tant, essent elevada, la qual cosa genera un balanç justíssim, i sovint deficitari, pel que fa a l'equilibri econòmic del fons per a aquest tipus de bestiar. Pel contrari, la baixada en la sinistralitat dels ovins encoratja a mantenir les noves prestacions que s'havien activat amb la cobertura de 2012 i que donaven dret a indemnització per a la mare i la cria en el part sota determinades condicions, tal com s'indica en el punt 4 de l'opció C de les garanties bàsiques per a les espècies ovina i caprina de les condicions particulars de l'assegurança combinada per a bestiar boví, equí, oví i cabrum.

En qualsevol cas, es va considerar que el sistema d'augmentar les bonificacions amb una partida del fons de l'assegurança es podia mantenir per a la campanya 2013. Després d'aquesta, però, s'haurà d'estudiar si es pot continuar treballant en aquesta línia per minimitzar les despeses dels ramaders o si s'ha de reorientar per no comprometre la gestió del fons en cas de sinistralitat generalitzada.

Pel que respecta a les causes de mortaldat, destaquen com a principals les pneumònies en el cas dels bovins, les morts perinatals en el cas dels equins i la sobrecàrrega alimentària en el cas dels ovins; no s'ha detectat cap sinistre de caprins durant la campanya.



Fotografia de Joel Font

Ramat d'ovelles de Cal Serra amb la presència en primer pla d'un marrà.

TREBALLANT PER MANTENIR ELS CAVALLS A LES MUNTANYES ANDORRANES

L'assaig sobre l'engreix de pollins que va tenir lloc durant l'any 2012 amb la finalitat d'obrir una nova via de comercialització sota el segell "Carn de Qualitat Controlada d'Andorra" va comptar finalment amb la participació d'11 ramaders i 66 animals. Els pollins involucrats en el projecte havien de seguir certes pautes durant l'etapa d'engreix, com ara la durada d'aquesta al voltant dels tres mesos i l'alimentació amb un pinso determinat. El pinso, baix en proteïna i amb una gran riquesa en fibra, havia estat formulat específicament per satisfer les seves necessitats —tot evitant els riscos de còlics als quals són molt susceptibles aquests animals— per Agropecuària Catalana S.C.C.L. (Agrocat) i es distribuïa des de la societat Ramaders d'Andorra SA. La finalitat d'aquest tipus d'alimentació era garantir l'arribada a l'escorxador d'animals grassos —amb una bona infiltració de greix a la massa muscular— que posessin en valor les característiques organolèptiques del producte.

El Govern d'Andorra donava suport al projecte autoritzant una quota de pinso durant el període d'engreix dels animals que no rebaixaria els



Fotografia d'Alex Caspà

Euga amb pollí a la muntanya

eventuals ajuts i compromentent-se a no interrompre la subvenció a la qual podien tenir dret aquests animals en el moment de l'entrada a l'engreix. L'operador carni March i Segarra, per la seva part, es comprometia a la compra d'un cert nombre de pollins durant el període de producció de sis mesos al qual s'havien compromès els ramaders, tot oferint un preu de mercat mínim.

Les pautes d'alimentació lliurades en un inici pels experts es van veure corroborades lleugerament a l'alça per l'experiència i de la prova en va resultar una mitjana de consum de pinso al voltant dels 800 kg per pollí de 400 kg de pes. Tenint en compte un cost mitjà de 0,35 € per cada kilogram de pinso, que és el que va resultar de la prova, el cost d'engreix pel que fa exclusivament a aquest aliment va resultar d'uns 280 € per pollí.

L'acollida comercial del producte va ser bona i es van superar en moments puntuals les expectatives dipositades. Tanmateix, la prova va coincidir, malauradament, amb dos importants fraus que van tenir un gran ressò mediàtic: un de comercial i un altre de sanitari —totalment independents—, en què estava implicada la carn

de pollí. El primer va ser arran de la trobada d'ADN de carn d'equí en hamburgueses que no l'indicaven com a ingredient en diverses cadenes de supermercats amb presència al Regne Unit, Irlanda i altres països. El segon, posterior, va ser la detecció d'un analgèsic antiinflamatori indicat per a l'alleujament del dolor en cavalls de competició anomenat fenilbutazona ("bute") —no ciut per a la salut humana— a la carn de cavalls sacrificats al Regne Unit que havien entrat a la cadena alimentària francesa. Aquests fets van dificultar en extrem la ja complicada sortida al mercat d'aquest tipus de carn, raó per la qual el compromís de comercialització de dos pollins setmanals es va reduir a un o, fins i tot, a cap, en els moments més àlgids de l'escàndol. Diverses declaracions als mitjans tant per part del Ministeri d'Agricultura com del president de l'Associació de Pagesos i Ramaders van tenir per objecte en aquell moment tranquil·litzar la població davant els inexistents riscos sanitaris del consum de la carn de pollí andorrana i de la seva absoluta falta de connexió amb els esdeveniments viscuts.

En aquestes circumstàncies i davant la necessitat que algunes explotacions ramaderes tenien per treure els animals, es va plantejar una exportació conjunta, a través de la qual van marxar del país un total de 23 pollins amb destinació al mercat italià. L'únic condicionant era que havien de ser animals ben grassos. El mercat nacional, per la seva banda, es va estabilitzar amb l'absorció d'un pollí setmanal, de forma que la planificació inicial es va haver de modificar sense cap problema gràcies a la bona entesa entre els participants. De la comercialització dels animals al mercat intern va sortir una mitjana de pes viu en el moment del sacrifici de 415,9 kg/pollí.

Analitzats el conjunt de resultats aconseguits, s'ha considerat molt convenient continuar la prova d'engreix de pollins un segon any, aquesta vegada amb un compromís de producció anual. L'objectiu és obtenir dades més precises i desenvolupar els protocols de cria i engreix adequats per poder promoure aquesta valuosa carn com una nova línia de comercialització sota el segell de "Carn de Qualitat Controlada d'Andorra" de cara al 2015. L'experiència viscuda amb la carn

de vedella en relació amb els passos a seguir per arribar a la seva comercialització mitjançant Ramaders d'Andorra, SA hauria d'ajudar a orientar els esforços en la direcció adequada i minimitzar-ne, per tant, els terminis.

L'Associació de Pagesos i Ramaders i el Departament d'Agricultura van tornar a presentar l'experiència a tots els ramaders durant la reunió mantinguda el 12 de novembre de 2013. D'aquesta i altres reunions van sorgir dinou ramaders interessats a participar-hi, que podran beneficiar-se de les mateixes condicions de la prova anterior. Aquests avantatges, però, els comprometen al seguiment d'una sèrie de pautes d'engreix per garantir una qualitat determinada tant al mercat intern com a l'exportació, així com a la venda d'un cert nombre d'animals a l'operador carni pactat (subministrats al llarg de l'any), tot destinant la resta a l'exportació.

El treball dels ramaders, així com el suport del Departament d'Agricultura i de l'operador carni March i Segarra està sent cabdal en el camí cap a l'èxit d'aquest projecte, igual que ho és el dels consumidors actuals de la carn de pollí i ho serà els dels futurs. L'escàndol viscut sobre la carn de pollí als països de la Comunitat Europea i la seva difícil investigació, atesa l'extrema longitud dels circuits comercials establerts entre els productors i els consumidors finals, hauria de proporcionar raons de pes per continuar treballant en la promoció dels productes de proximitat i d'origen controlat com aquest.

LES FIRES RAMADERES, PUNTS DE TROBADA DEL SECTOR

Tant el Concurs Nacional de Mascles de la Raça Bruna d'Andorra, que aquest any 2013 ha viscut la seva segona edició com a fira independent, com la tradicional Fira-concurs de bestiar d'Andorra la Vella gaudeixen d'una gran acceptació entre el públic com els esdeveniments relacionats amb el sector ramader més importants de l'any. Ambdós els organitza el Departament d'Agricultura, amb la col·laboració de l'Associació de Pagesos i Ramaders, però és la valuosa participació dels ramaders la que els aporta valor i sentit.

La data de realització del Concurs Nacional de Mascles de la Raça Bruna d'Andorra va ser el dijous 11 d'abril i el lloc, l'envelat disposat al Parc Central d'Andorra la Vella, tal com s'havia fet l'any anterior. La jornada festiva es va enriquir amb la sisena subhasta pública dels vedells seleccionats al Centre de Selecció Genètica de Villeneuve de Paréage —aquesta vegada cinc animals dels set que van marxar al setembre del 2012— sobre la base de les anàlisis, les mesures anatòmiques efectuades i les aptituds funcionals detectades durant els mesos anteriors i d'acord amb el que estableix el Reglament que fixa l'estàndard, la qualificació i la inscripció d'animals bovins al Llibre genealògic de la raça Bruna d'Andorra. Entre els vedells subhastats va destacar el semental *General* perquè va aconseguir el preu més car pagat a la subhasta, 3.250 €. Els ramaders que van comprar un d'aquests mascles tindran la possibilitat de perpetuar els trets

Vista general de la Fira Concurs d'Andorra 2013.



Fotografia de M^a Luisa Lluna

qualitatius més interessants de la raça Bruna del país dins la seva cabana.

Van participar en aquesta Fira de mascles 9 animals (4 menys que l'any anterior), que van lluitar per les categories de vedells de 6 a 12 mesos, anolls (de 12 a 24 mesos) i braus (més de 24 mesos).

Pel que fa a la Fira Concurs d'Andorra, la trobada va tenir lloc a l'aparcament comunal de Prada Casadet, posat a disposició del sector gràcies a l'amable col·laboració del Comú d'Andorra la Vella i, com és habitual, el 27 d'octubre, que aquest any 2013 ha coincidit amb un assolellat dia de diumenge, fet que ha promogut la presència de nombrosos visitants.

La 35a Fira Concurs de bestiar boví, equí i oví d'Andorra es va guardonar en aquesta edició amb la presentació de la Indicació Geogràfica Protegida (IGP) per a la *Carn d'Andorra*, que va ser formalment registrada el passat 10 d'octubre. L'acte de celebració va aplegar les persones que han contribuït a la consecució d'aquest segell, entre les quals hi havia diversos exministres d'Agricultura.

Pel que fa a la participació, es van exhibir 176 caps de bestiar: 126 bovins (108 dels quals de la raça Bruna), 39 equins i 11 ovins (5 dels quals marrans, 3 parelles o tríos i 3 conjunts), aportats per un total de 32 cases pairals. Els premis es van distribuir en 15 seccions per als bovins, 7 seccions per als equins i 3 seccions per als ovins. Casa Mitjavila de Fontaneda va ser la gran premiada de la jornada, ja que, a banda de rebre fins a 10 guardons dels 75 possibles, també es va emportar el premi especial a la millor femella en el 10è Concurs Nacional de la Raça Bruna d'Andorra.

El tema escollit per Casimir Arajol, l'ànima de la Fira, va ser durant aquest 2013 el rellotge de sol dels pastors —anomenat també rellotge d'altura—, que portaven precisament els pastors dels Pirineus i dels Alps penjat al coll principalment durant els segles XVII i XVIII, tal com explica en el llibret commemoratiu de la trobada ramadera. Un objecte més de la tradició agrària que ens recorda la nostra dependència absoluta de l'astre rei.



Fotografies de M^a Luisa Luna

Alguns dels caps de Bruna d'Andorra exhibits a la Fira Concurs d'Andorra.



Exhibició equina prèvia a la puntuació dels animals a la Fira Concurs d'Andorra.



Els petits representants de Borda Sabaté recollint un dels premis atorgats a la Fira Concurs d'Andorra.

CINC ANYS DONANT SUPORT A LA RAMADERIA AFRICANA

Per quart any consecutiu, l'Associació de Pagesos i Ramaders dóna suport al projecte d'assistència veterinària a Uganda —amb el suport del Govern d'Andorra— que encapçala el veterinari Dr. Jesús Muro Figueres.

Aquesta darrera temporada els treballs s'han desenvolupat durant les dues setmanes compreses del 2 al 14 de juliol de 2012 i les cinc existents entre el 19 de gener i el 23 de febrer de 2013. Les zones d'actuació van ser la ciutat de Goma a la República Democràtica del Congo, el Parc Nacional Queen Elizabeth (districtes de Kasese, Kamwenge, Rubirizi, Rukungiri i Kanungu) i el districte de Kisoro, concretament la zona limítrof amb el Mgahinga National Park, a la República d'Uganda, per la qual cosa ha comptat amb l'ajut d'un equip humà de quinze persones procedents d'Andorra, Espanya, Uganda i la República Democràtica del Congo.

El fet que la presència dels cooperants a la zona de Kisoro comenci a ser habitual i que, en conseqüència, es comenci a constatar que el bestiar s'incrementa una mitjana d'un 3% anual des que se sotmet a la desparasitació i que no s'hagi detectat cap cas de ràbia, fa que la població estigui conscienciada de la importància de l'acció portada a terme i es prepari amb grat per a les activitats.

A les habituals tasques portades a terme amb el bestiar boví, els remugants i els gossos, de cara a reduir la incidència de les malalties en el bestiar de renda i la seva afectació sobre la salut humana, s'han continuat afegint tasques de diagnòstic-tractament en alguns casos i de presa de mostres de sang com a part de la vigilància epidemiològica. En total se n'han beneficiat 1.195 ramaders i s'han tractat 2.094 vaques, 3.963 petits remugants i 6.697 gossos, que han estat vacunats, a banda de 56 més d'operats. Tots aquests animals, a més de rebre el tractament a les dates anteriorment indicades, van ser tractats amb una nova dosi de desparasitació durant el mes d'agost gràcies als auxiliars locals amb les dosis que els cooperants andorrans van deixar preparades.

Les memòries d'activitats desenvolupades pel responsable veterinari detallen les diferents accions preses davant els diferents problemes als quals s'enfronten els ramaders ugandesos: brucel·losi, tuberculosi, febre aftosa, llengua blava, etc. A banda, remarquen com a problema global la resistència de les paparres als tractaments acaricides tradicionals, que tenen un alt cost i es manifesten del tot ineficaços. Aquests paràsits provoquen una alta mortalitat i disminueixen la producció de llet del bestiar afectat. És per aquesta raó que, actualment, es treballa amb vacunes per aconseguir-ne el control.

Un altre dels objectius del Projecte de Cooperació Veterinària a Uganda ha estat la formació de veterinaris locals per a la futura sostenibilitat i autosuficiència del projecte. Tanmateix, atès que els veterinaris ugandesos no acostumen a exercir l'activitat rural en zones allunyades dels principals focus econòmics, s'ha signat un acord entre la Universitat Autònoma de Barcelona (UAB) i la Universitat de Makerere per incorporar, a cada estada, un veterinari acabat de llicenciar o bé un estudiant d'últim curs d'aquesta darrera universitat al projecte. La presentació posterior d'un treball a la seva facultat té com a objectiu la conscienciació dels futurs professionals i la crida de la seva atenció sobre els punts més febles del sistema.

En relació amb aquestes mateixes tasques de conscienciació, es planteja per a futures visites la realització de certes activitats per augmentar l'eficàcia de les accions sanitàries. En concret, es valora el desenvolupament de xerrades una setmana abans de l'inici de les activitats, que han de ser efectuades per personal local coneixedor de la llengua, els costums i les formes comunicatives per assolir plenament els seus objectius.

El projecte va fent-se més global i complex a mesura que s'endinsa en la problemàtica dels ramaders africans. Es constata la necessitat de rehabilitar pous antics i construir-ne de nous, d'aixecar "kraals" o tancats a prova de depredadors i de reduir la presència d'una planta invasora, com és la *Lantana camara*, que provoca una pèrdua important de la superfície de pastura, entre d'altres. La voluntat d'ampliar la cooperació



Fotografia de Jesús Muro

Un ramat de vaques Longhorn durant els tractaments veterinaris.



Fotografia d'Anna Quadras

Desparasitació de vaques a Nyakatonzi.

es referma i, en conseqüència, està motivant la creació d'una nova associació sense ànim de lucre, Daktari, l'actuació de la qual s'estendria a les perifèries de les zones protegides a l'Àfrica de l'Est en l'àmbit de la salut animal i de la millora del maneig dels animals de renda i dels animals domèstics amb els objectius següents:

1. Ajudar a millorar les condicions socioeconòmiques i sanitàries de les comunitats ramaderes dels parcs nacionals de M'Gahinga Gorilla i de Queen Elizabeth a Uganda, i d'altres zones protegides de característiques similars a l'Àfrica de l'Est.
2. Sensibilitzar i educar les comunitats ramaderes sobre l'optimització dels recursos naturals i la millora del maneig animal.
3. Sensibilitzar les comunitats ramaderes sobre la importància de les àrees protegides, tot afavorint pràctiques i dinàmiques que conciliïn les necessitats de les comunitats locals i les de les àrees

protegides, evitant conflictes per la gestió dels recursos.

4. Afavorir la formació de veterinaris locals en cirurgia veterinària i medicina preventiva, així com l'intercanvi de professionals.
5. Incentivar la investigació veterinària en l'àmbit de la transmissió de les malalties entre els animals salvatges i els domèstics.

El Projecte de cooperació veterinària a Uganda agafa d'aquesta manera força per reorientar-se amb l'expectativa de sostenir-se en gran mesura gràcies a la solidaritat de la població andorrana. Aviat dibuixarà el camí per agermanar dues poblacions molt allunyades i a la vegada properes en les seves inquietuds: mantenir un bestiar sa i amb un nivell de producció que assegurï la subsistència. És, però, la definició de subsistència, matisada per un determinat context econòmic, la que marca la diferència. 🐮

La desgràcia de ser pastor Basongora

HISTÒRIA

La Western Rif Valley ha estat ocupada per l'home des de fa molts milers d'anys; a Isango, riba nord del llac Eduard, hi ha evidències d'assentaments humans des de l'edat de pedra. L'explorador H. M. Stanley, primer europeu a visitar la zona, la va descriure com "ben poblada i rica en cabres i ovelles". L'extracció de sal al llac Katwe va ser durant centenars d'anys una font local de riquesa i de poder polític i militar per al Regne de Toro.

La població humana va ser delmada per la verola i la malaltia de la son a l'inici del segle xx i el seu bestiar boví per la pesta bovina (actualment eradicada). Al 1926 la majoria dels habitants varen ser desplaçats i les principals viles, encerclades per terres lliures de mosca tse-tse mitjançant l'eliminació dels arbusts. Així va ser com es va anar gestant el Parc Nacional de Queen Elizabeth.

Els Basongora són una comunitat de pastors que ocupava les terres de l'actual districte de Kasese, al nord de la selva de Maramagambo a l'oest d'Uganda. Durant el protectorat britànic varen perdre el 90% de les seves terres, quan es va establir el Parc Nacional de Queen Elizabeth. A banda de ser desallotjats de les seves terres, es van sacrificar els seus animals (bovins) i es van destruir les seves cabanes, sense una alternativa territorial i amb la finalitat de protegir la fauna salvatge. Amb els governs postcolonials no ha canviat la situació i s'han continuat ocupant les terres Basongora i d'altres comunitats ètniques per a fins governamentals. Aquesta situació ha conduït a les comunitats Basongora i a altres cap a un desarrelament i una fragilitat social.

Al 1986, quan l'actual govern de Museveni va arribar al poder, després d'una cruenta guerra civil, es va comprometre a abordar les injustícies històriques amb les comunitats ètniques desplaçades. Durant els anys 1990, el Govern va reconèixer els Basongora com a minoria que calia protegir i dotar de terres.

Però el 1999 molts Basongora van creuar cap a la República Democràtica del Congo i es van instal·lar al Parc Nacional dels Virunga. Al 2006, el Govern del Congo va obligar a marxar els Basongora, que van intentar tornar al Parc Nacional de Queen Elizabeth. Es va produir un altre desallotjament forçós i dones i nens van ser portats als camps de Nyakatonzi. La brutalitat de l'acció va tenir com a conseqüència que el Govern ugandès permetés als Basongora assentar-se a la perifèria del parc.

Aquesta solució, però, va generar un nou conflicte, ja que el Govern va obligar els pastors Basongora a compartir les terres dels agricultors Bakonjo. Es generen noves tensions ètniques entre els pastors i els agricultors que acaben en enfrontaments (morts d'animals, persones i destrucció de propietats). L'exèrcit es va desplegar a la zona i va actuar amb contundència.

Els Basongora són unes 26.000 persones que viuen actualment a la perifèria del parc i ocupen aproximadament un 2% del que havien estat les seves terres, i en condicions de vida molt dures. La vida de les comunitats discorre al marge de les necessitats dels parcs naturals i les zones protegides i s'ha establert una competència pels recursos naturals i faunístics.

ACTUALITAT

Actualment els Basongora es localitzen en dos nuclis: Nyakatonzi, zona de sabana arbustiva situada al nord de Queen Elizabeth, entre la carretera que porta a la República Democràtica del Congo, la frontera mateixa i el llac Eduard al sud —un corredor de fauna la creua a la part sud— i Hima-Karungibate, zona de sabana altament degradada, al nord-est de la ciutat de Kasese i al nord del llac George —el corredor de fauna que contacta amb Kibale Forest la creua de nord a sud.

Els Basongora viuen exclusivament del seu bestiar boví (*long horn*). En total posseeixen uns 26.000 caps i unes poques cabres i ovelles.

No cultiven les terres, ja que el seu *modus vivendi* tradicional ha estat fins ara el nomadisme.

Diverses són les amenaces que afecten els Basongora:

1. Pèrdua de superfície de pastura

• Per desplaçament

La creació del parc nacional a la dècada dels 50 els va expulsar del 90% de les seves terres. La seva marxa al Congo i el seu posterior retorn els ha deixat amb un escàs 2% de la seva terra original. Paral·lelament els Bakonzo, agricultors, els han anat desplaçant cap al sud.

• Per espècies vegetals invasives

L'aparició a la dècada dels 90 de la planta provinent d'Amèrica *Lantana camara* ha provocat la pèrdua del 60% de la superfície susceptible de ser pasturada. Aquesta planta no és ingerida per cap animal, ni tan sols els salvatges, i, a causa de toxines pròpies, impedeix el creixement d'altres plantes en el seu entorn. La seva eliminació posa molts problemes i és molt costosa en termes de temps, recursos humans i econòmics, ja que requereix ser tallada amb maquinària, les seves arrels exterioritzades i posteriorment cremades. La zona ha de ser ressemmbrada i durant dos anys s'ha d'impedir l'entrada del bestiar perquè es pugui regenerar la zona. La *Lantana camara* no és un problema exclusiu d'Àfrica, és un problema mundial, amb especial importància a Austràlia i als Estats Units.

• Per erosió

En la seva tesi doctoral Edward Okot, bidleg de la Wildlife Conservation Society, va trobar que hi havia molta més cobertura vegetal i biodiversitat de mamífers i ocells a les zones no pasturades per vaques que a les que sí que ho eren. Els Basongora, privats de la capacitat nòmada, es limiten a pasturar els seus ramats a les mateixes zones dia rere dia, utilitzant els mateixos punts d'abeurament durant tot l'any. Solament l'estació de pluges lliura aquestes zones de la pressió ramadera. A banda, la pèrdua del valor de la sal ha fet que molts habitants de la zona de Katwe o

dels pobles de pescadors es decantin per la ramaderia, incrementant així el nombre de caps de bestiar fins a límits insostenibles.

Aquest fet fa que cada vegada siguin més freqüents les entrades il·legals a l'interior del Parc (i els conflictes amb les autoritats). El sobrepasturatge ha provocat un fort canvi i empobriment de la coberta vegetal, fent-la més susceptible a l'erosió pel vent, les pluges i les peülles del bestiar.

Paral·lelament hi ha un abús de les cremes intencionades, tant per afavorir el creixement de l'herba com per desplaçar la fauna i particularment els depredadors.

• Pèrdua d'accés a l'aigua

El Parc Nacional de Queen Elizabeth destaca per dos grans masses d'aigua: el llac Eduard i el llac George, units pel canal de Kazinga. Hi ha multitud d'altres petits llacs a la zona. El problema rau en el fet que tots dos llacs estan inclosos en aquests recursos hídrics. Com a úniques fonts permanents d'aigua els queda solament els rius Nyamagasani i Kanyampara, amb desplaçaments de fins a 13 km (unes tres hores). Aquest fet fa que els animals beguin solament un cop al dia i que, en utilitzar tots els ramaders la mateixa ruta, aquesta i el seu entorn estiguin fortament degradats.

2. Pèrdua de bestiar

• Atacs de depredadors

Hienes, lleopards i lleons habiten el Parc Nacional. Aquests darrers en un nombre estimat de 144 al 2009, amb un descens del 30% els darrers 10 anys.

Els atacs se solen produir quan el bestiar pastura dins la zona protegida o abeuja als llacs o al canal de Kazinga. També hi ha atacs nocturns en seguir els depredadors els ramats en la seva ruta de retorn als poblats. Els animals no són estabulats durant la nit, per la qual cosa són altament vulnerables als depredadors. En alguns casos, la protecció es limita a una senzilla acumulació de matolls secs o pals al voltant dels animals.

Darrerament comença a haver-hi pèrdues per atacs dels cocodrils. Aquest rèptils, absents de la zona, han aparegut des del 1997 provinents del llac Albert en el seu ascens mitjançant el riu Semliki. Fins llavors aquest riu —de marges densament arbrats—, juntament amb tres salts d'aigua, representava una barrera infranquejable per als sauris. La guerra al veí Congo va provocar la desforestació de les seves ribes amb la qual cosa es va facilitar l'expansió dels cocodrils riu amunt, fins colonitzar completament els llacs George i Eduard. Sobra expressar el perill que representen també per a la població humana amb pèrdues de vida anuals, especialment d'infants.

- **Malalties**

El districte de Kasese està dotat amb un sol veterinari oficial. Aquest disposa d'una motocicleta per a la seva mobilitat, d'una centrífuga i d'un microscopi com a equipament total. Amb més de 40.000 caps de bestiar boví a la seva zona, es fa entenedora la manca de capacitat física i material per afrontar els reptes professionals.

A la zona Basongora hi és present un *animal health worker*, una mena de personal auxiliar veterinari que, amb una escassa —però bàsica— formació, dona suport als ramaders.

La cabana ramadera la constitueixen unes 26.000 vaques *Ankol long horn* autòctones, encara que hi ha unes poques creuades amb *Frisian Holstein* per incrementar la producció làctia. Es destinen bàsicament a la producció de llet per a consum cru i per a elaborar una de les bases de la seva alimentació: la mantega, la qual s'elabora a base de sacsejar la llet dins de carabasses.

Els vedells són mantinguts tres anys abans de ser venuts al mercat local de Kasese o ser exportats de forma il·legal, mitjançant transhumància a peu, al veí Congo.

El consum de llet fresca o de productes lactis derivats posa en risc la població local, ja que malalties com la tuberculosi bovina o la brucel·losi es transmeten per aquest mitjà.

Fins ara no hi ha cap control dels animals i tampoc es bull la llet abans del seu consum.

Però el que més afecta el bestiar són les malalties transmeses per les paparres: *Theileriosi*, *Babesiosi*, *Anaplasmosi* i la *Cowdriosi*. La primera, coneguda com *East Coast Fever*, pot provocar mortalitats del 80%-90% entre els animals joves, així com un fort descens de la producció de llet en els animals adults.

En un entorn sec, de sabana arbustiva, és molt difícil lluitar contra les paparres. Els tractaments tradicionals a base de banys o nebulitzacions mitjançant productes organofosforats o organoclorats són costosos i molt tòxics, tant per al medi ambient com per a les persones. La mala praxis en la seva utilització (infradosificacions, barreges, utilització durant les hores de sol fort) ha fet que les paparres siguin més resistents als tractaments i que augmentin les malalties que transmeten.

La *Trypanosomiasi* o malaltia de la son és també un greu problema per als ramaders i per al seu bestiar.

Cada cert temps tenen episodis de febre aftosa o de llengua blava (malalties de sobra conegudes per nosaltres).

3. Aïllament polític i social

Els Basongora no pertanyen ètnicament al Regne de Toro, per la qual cosa no són ciutadans afins a l'actual règim de Museveni. Aquest clientelisme, molt estès a Àfrica, fa que les inversions en infraestructures (escoles, carreteres, sanejament...) siguin escasses a la zona. El greu enfrontament dels Basongora amb les autoritats de fauna del país no ajuda tampoc a millorar les relacions. Així mateix, els esporàdics, però recurrents, enfrontaments violents, entre els Basongora i els Bakonzo, solen acabar amb individus Basongora a la presó de Kasese.

SOLUCIONS

La creació de punts d'aigua tant per al bestiar com per a les persones evitaran els llargs desplaçaments per abeurar el bestiar, així com la degradació vegetal de les zones properes als punts d'aigua. Ajudaran també a l'escolarització continuada dels infants, que solen ser, juntament amb les dones, els encarregats d'anar a buscar l'aigua. La destrucció dels pous o la seva llunyania fa que perdin moltes hores escolars en aquesta tasca.

Aquests pous contribuiran també a millorar la qualitat de l'aigua, ja que cada pou està envoltat d'una zona de protecció per evitar la contaminació de l'aquífer per les defecacions del bestiar. A més, la instal·lació de bombes accionades per energia solar facilitarà enormement la tasca de la recollida de l'aigua, ja que es podrà emmagatzemar en dipòsits de 10.000 litres.

Una altra acció de millora seria la instal·lació de punts de llums amb la finalitat de dissuadir els animals salvatges. Hauran de ser resistents a la intempèrie, fàcils de col·locar (en murs, pals o arbres), de nul o bàsic manteniment i amb accionament per moviment. Tanmateix, diversos estudis fets a Kenya han posat de manifest que els punts fixos de llum no dissuadeixen els lleons, ja que aquests s'hi acostumen, raó per la qual al voltant d'aquest punts de llum d'energia solar s'han d'instal·lar els tancats (*kraals*), així com al voltant dels nuclis habitats.

Els tancats segurs s'han d'elaborar amb pals ancorats a terra i envoltats de malla metàl·lica, reforçant-los amb una planta autòctona, la *Com-*

niphora, de creixement ràpid i molt resistent a la sequera. Aquesta creix creant un encreuat amb la malla, la qual cosa constitueix un mur verd infranquejable amb un alt valor paisatgístic i faunístic (s'hi instal·len ocells, insectes i camaleons). No tenen manteniment una vegada han crescut i no cal fer una aportació de matèria vegetal seca contínua, al contrari del que necessiten els tradicionals *kraals*. S'haurà de crear primer un viver de *Comniphora* per poder a poc a poc anar instal·lant els tancats.

Pel que fa a la gestió ramadera, s'haurà de portar a terme un estudi de la capacitat ramadera del país Basongora i una millora de la cabana ramadera mitjançant desparasitacions periòdiques, adequades en la molècula, en el temps i amb les espècies parasitàries presents a la zona. Quant a la lluita contra les malalties transmeses per les paparres, serà imprescindible educar els ramaders en la utilització dels acaricides.

La lluita contra l'*East Coast Fever* es farà mitjançant l'aplicació de la vacuna elaborada per Galvmed (Fundació Melinda i Bill Gates) que proporciona una immunitat de per vida i un increment del valor del cap de bestiar vacunat. L'estudi de la prevalença de la tuberculosi bovina i de la brucel·losi seran igualment importants, així com l'educació dels ramaders en hàbits com bullir la llet o en la manipulació dels avortaments i placentes.

Finalment, l'eliminació de la *Lantana camara* requerirà fons per llogar maquinària pesada, adquirir eines (matxets, dalles elèctriques, caxes...), pagar salaris i llavors per a ressemar.



Jesús Muro Figueres DVM MSc

Veterinari del Departament d'Agricultura del Govern d'Andorra

Investigador al SEFaS (Facultat de Veterinària, Universitat Autònoma de Barcelona)

President de Daktari



Cultius

L'actualització de la gestió agrícola a la llum dels estudis científics i de la seva harmonització amb el conjunt europeu motiven, juntament amb la certa responsabilitat mediambiental, la presa d'accions per evitar o minimitzar els impactes negatius associats. Aquest és l'esperit de la reglamentació adoptada pel Govern en relació amb la manipulació i l'ús dels productes fitosanitaris.

Aquesta evolució de l'agricultura no s'acaba aquí, sinó que continua amb la diversificació de les explotacions agràries. Captar l'atenció de les noves generacions amb l'objectiu d'engrescar-les és bàsic per a la subsistència del sector. Cultius relativament joves, com la vinya, es consoliden i es fan presents, mentre d'altres, com el llúpol, assagen les seves primeres passes. El sector està ben viu i actiu, tal com exigeixen els temps actuals.

A LA RECERCA DE SEGURETAT EN L'ÚS DE PRODUCTES FITOSANITARIS

Durant el mes de setembre l'Associació de Pagesos i Ramaders va enviar una comunicació al conjunt dels seus associats per recordar que el 12 de juny el Govern d'Andorra havia aprovat el Reglament relatiu a l'ús de productes fitosanitaris amb la motivació —en el cas dels titulars de les explotacions agràries i els seus empleats— d'aconseguir unes bones pràctiques i uns bons usos agraris. L'àmbit d'actuació, però, s'estén també a les empreses de comercialització i/o pro-

ducció de planta o material vegetal i productes fitosanitaris, així com a les que realitzen tractaments, incloses les institucions i els organismes públics.

El reglament publicat, que té per objecte la protecció de la salut pública i el medi ambient, la defensa del territori nacional de la introducció de plagues i la protecció dels enemics naturals de les plagues que afecten els vegetals, planteja l'obligatorietat de disposar d'un carnet de manipulador i aplicador de productes fitosanitaris d'ús agrícola. La condició d'agrícola queda determinada per la

capacitat dels envasos comercials, de forma que es consideren productes fitosanitaris d'ús agrícola aquells que, convenientment etiquetats, es comercialitzen en envasos o quantitats que superen:

- Els 0,90 kg de producte comercial per als formulats en pols destinats a espolvoreig.
- Els 0,50 kg de producte comercial per als granulats.
- Els 0,75 l per a la resta de productes.

El carnet de manipulador i aplicador de productes fitosanitaris d'ús agrícola serà personal i intransferible, i se n'han definit dos tipus en funció de les necessitats de les persones autoritzades:

- Un de bàsic, al que poden accedir els majors de 16 anys i mitjançant el qual no s'autoritza la manipulació ni l'aplicació dels productes molt tòxics, que s'aconsegueix a través d'una formació de 30 hores.
- Un de superior, orientat als majors de 18 anys, que habilita el seu titular per a la manipulació i l'aplicació de productes molt tòxics, atorgat després de superar una formació de 60 hores.

L'expedició dels carnets, que serà gratuïta, correspon al Ministeri encarregat de l'Agricultura, així com la validació dels eventuais carnets obtinguts fora del país sempre que es demostrï documentalment que s'ha assistit i superat una formació de durada similar a la que s'exigeix.

Durant el període de desenvolupament d'aquest reglament, l'Associació de Pagesos i Ramaders va intentar, sense èxit, reduir la durada d'aquestes formacions, atès el diferent context en què es troba el nostre sector en relació amb el d'altres països, on l'agricultura és més intensiva i, per tant, també ho és la utilització de productes fitosanitaris. L'argument que es va imposar, però, va ser la necessitat d'equiparar-se al que s'exigeix a escala europea. En qualsevol cas, els titulars i les persones que utilitzen productes fitosanitaris d'ús agrícola en explotacions agràries que ja estaven registrades en el moment de l'entrada en vigor del reglament podran seguir

una formació que es podrà convalidar i que és equivalent a la necessària per obtenir el carnet d'aplicador de productes fitosanitaris de tipus bàsic, que tindrà un caràcter més reduït. Serà durant la primavera del 2014 que el Departament d'Agricultura contactarà amb aquestes empreses agropecuàries per proposar-les la realització de la formació d'adaptació esmentada, ja que, durant el desembre del 2013, els esforços s'han concentrat a proporcionar-la als treballadors comunals i a altres empreses operadores de fitosanitaris.

El reglament també planteja per als establiments d'emmagatzematge i de venda de productes fitosanitaris el requisit de mantenir vigent un llibre de registre de productes fitosanitaris d'ús agrícola. Aquest llibre ha de recollir el moviment dels productes fitosanitaris i serveix per impedir que aquests productes es puguin vendre en quantitats agrícoles als no posseïdors del carnet corresponent, atès que hauran de recollir, entre altres dades, la data de sortida del producte comercial, el nom de la persona compradora, la quantitat comprada i el número del carnet d'aplicador.

Per una altra banda, el text reglamentari defineix certs requisits per als locals d'emmagatzematge de productes fitosanitaris a les explotacions agràries, de forma que obliga a:

- Situar els productes fitosanitaris en un espai específic fora de l'habitatge, amb suficient ventilació i on no s'emmagatzemin aliments per als animals.
- Guardar els productes fitosanitaris en armaris metàl·lics tancats amb clau.

I també obliga a seguir les pràctiques següents:

- La prohibició de transvasar els productes fitosanitaris dels envasos originals a d'altres.
- La revisió anual dels productes fitosanitaris per separar-ne els caducats.
- L'eliminació higiènica d'aquests darrers i dels envasos buits que els han contingut, el seu transport a les deixalleries comunals o al Centre de Tractament de Residus o el seu lliurament a empreses especialitzades.

Finalment, l'annex 4 del reglament recull un llistat de productes que s'actualitzarà cada tres anys per als quals no s'autoritza ni l'ús ni la tinença.

Els terminis per a l'adequació de les instal·lacions, així com per a la retirada dels productes fitosanitaris caducats o prohibits i dels residus d'envàs s'exhaureixen a finals del 2013, per la qual cosa convé fer una adequada revisió dels espais d'emmagatzematge. A aquesta recomanació s'ha d'afegir la conservació del comprovant de lliurament que es pugui rebre en gestionar aquests residus en els centres especialitzats.

La responsabilitat de l'aplicació dels productes fitosanitaris és de tots els qui en fan servir, ja sigui a gran o petita escala, així com també ho és el seguiment d'unes pautes d'actuació molt bàsiques que, de ben segur, tothom té presents:

- La utilització del producte per als usos i cultius autoritzats.
- El respecte de les dosis i condicions d'aplicació especificades a l'etiqueta.
- La no-aplicació del producte en condicions climatològiques desfavorables (presència de vent, pluja, altes temperatures...).
- La no-aplicació dels productes a prop de punts d'aigua superficials, de camins o llocs de pas, i d'habitatges o espais d'ús públic.

EL LLÚPOL A ESTUDI

Amb la finalitat de donar suport a accions a favor de la diversificació agrària, l'Associació de Pagesos i Ramaders va contactar amb els seus associats per demanar la participació a un pla de recerca sobre el llúpol aprovat pel Govern d'Andorra i portat a terme sota la responsabilitat dels enginyers agrònoms Eduard Torres i Daniel Boneta.

El llúpol és una planta dioica —els òrgans reproductors femenins i els masculins es troben en plantes diferents—, les flors femenines de la qual, anomenades *aments*, s'utilitzen com a ingredient primari de la cervesa. Si bé en un principi el llúpol va començar a fer-se servir per les seves propietats antibacterianes i estabilitzadores, després



Fotografia de Jordi Puy

Aments de llúpol de Casa Ginota, on fa dos anys que el cultiven per aromatitzar cervesa per a consum propi.

va ser valorat també pels elements aromàtics i amargants que aporta, el que confereix a la beguda la seva personalitat. Es tracta d'una planta que pot tenir una vida d'uns vint anys i que es troba en estat silvestre a Andorra, la qual cosa ha animat a fer-ne l'assaig productiu.

L'objecte d'aquest pla de recerca és estudiar l'adaptació de cinc varietats de llúpol a les condicions del Principat d'Andorra mitjançant el seu cultiu en dues parcel·les, ben diferenciades pel que fa a les condicions climàtiques a les quals estan sotmeses, durant un període de tres anys. La col·laboració que demanaven els gestors del projecte als pagesos, per tant, es concretava en l'oferiment d'aquestes parcel·les, sota les condicions específiques que es tractessin entre els titulars dels terrenys i els responsables, i la realització de les tasques habituals de condicionament del terreny, manteniment del cultiu i recol·lecció, en les quals els promotors de la prova es comprometien a participar activament.

En qualsevol cas, el llúpol té una particularitat notable i és l'alçada de 5 o 6 m a què pot arribar en condicions òptimes. Aquesta és la raó per la qual s'han d'instal·lar sobre la parcel·la que rebi finalment el cultiu tutors que permetran guiar la planta durant el seu creixement.

Un total de set explotacions (tres d'Encamp, una de la Massana i tres de Sant Julià) han mostrat interès a participar-hi per diferents motivacions, algunes de les quals poden enriquir o aportar valor a l'estudi. Les seves dades s'han facilitat als responsables del projecte, perquè seleccionin les parcel·les en funció dels criteris tècnics oportuns.

L'objecte de l'estudi és determinar el grau d'adaptació del cultiu al país, el rendiment i la



Cartell de la 1a Trobada de microproductors de vi.

qualitat d'alguns compostos essencials que defineixen l'aroma i l'amargor del llúpul per a l'elaboració de cervesa (àcids α i β). Si els resultats tècnics són bons, les esperances dels responsables de l'estudi són iniciar una producció comercial, que hauria de tractar-se en una mateixa central de processament, per proveir tant les petites cerveseries del mercat andorrà com les del mercat detallista proper. Tant de bo tingui èxit aquesta iniciativa!

1A TROBADA DE MICROPRODUCTORS DE VI

L'Associació de Pagesos i Ramaders també va celebrar la primera trobada de microproductors de vi, que va tenir lloc el 30 de novembre al Centre de Congressos de Sant Julià de Lòria. L'Associació hi va donar suport amb l'assistència del seu president a l'acte inaugural.

La trobada va tenir com a eix central l'exposició dels quatre cellers andorrans: Borda Sabaté, Casa Beal, Celler Mas Berenguer i Casa Auvinyà, tots ells de la parròquia laurediana, juntament amb la de prop de quaranta bodegues més d'Espanya i França. La motivació era fer conèixer la seva jove activitat —en un gran nombre de casos— i promoure els seus productes a través dels atractius tasts organitzats. La jornada es va complementar també amb les ponències d'enòlegs i professionals de la viticultura.

L'experiència de la viticultura al Principat d'Andorra no és pas nova, ja que sembla que hi ha documents que demostren que la vinya havia

estat present a les muntanyes andorranes feia molts segles, durant l'edat mitjana, quan les cases pairals el produïen normalment per a l'autoconsum. L'arribada de la fil·loxera —un insecte xuclador d'origen americà semblant al pugó— a finals del segle XIX i principis del XX, i el rigor del clima pirinenc va fer oblidar-ne el cultiu als Pirineus. Actualment, però, la millora de les temperatures a les zones de muntanya, com a possible conseqüència de l'escalfament global, planteja el cultiu de la vinya en alçada com una estratègia davant la possible acceleració de la maduració, raó que podria justificar la seva proliferació durant els darrers temps. Perquè, si bé la *Vitis vinífera* és una planta molt rústica de clima càlid originària de la conca mediterrània i del Pròxim Orient, també és veritat que s'adapta fàcilment a zones més fredes i humides. I si en els climes càlids produeix més sucres i una baixa acidesa, és a la inversa, en els climes freds, on s'imposen les varietats de cicle curt, especialment les blanques, per obtenir veremes madures i equilibrades.

Les rigoroses condicions climàtiques del Principat proporcionen, per una altra part, microclimes específics molt aptes per al desenvolupament d'aquest cultiu. Així, una costa ben orientada pot ser ideal per a la vinya, ja que presenta habitualment una fertilitat no molt elevada que afavoreix la qualitat del vi final i menys exposició a gelades.

Els caldos obtinguts a partir de vinyes d'alçada —amb menys graduació en alcohol i més subtils expressions aromàtiques— ofereixen nous i sorprenents matisos al mercat que, a banda d'agradar els paladars, ajuden a diversificar les explotacions agràries i, en el cas del nostre país, a consolidar la marca Andorra.

De qualsevol manera, les estructures següents en el cas dels microproductors permeten la comercialització dels productes sense l'acció dels intermediaris, així com millors possibilitats de concurrència al mercat per l'associació del producte obtingut en una indicació geogràfica concreta a una qualitat molt controlada i a uns mètodes de producció tradicionals, el que es tradueix, finalment, en una posada en valor de les produccions. 🍷

Apicultura

Les abelles tenen una importància cabdal en l'agricultura i en la conservació de la biodiversitat vegetal. Aquests insectes són beneficiosos per als fruiters, per a les lleguminoses farratgeres, per als cultius hortícoles i per a la biodiversitat vegetal en general i, per tant, són imprescindibles per als nostres ecosistemes. A banda, ens ofereixen una sèrie de productes molt valuosos, ja sigui des del punt de vista nutritiu, ja sigui des del punt de vista mèdic: la mel, el pol·len, la gelea, la cera, el pròpolis i, fins i tot, el verí.

Tanmateix, les abelles no es troben al marge dels canvis ambientals que s'estan produint (fragmentació de l'hàbitat, desforestació, augment de la contaminació, ús de pesticides, etc.) i les seves poblacions se'n ressenten. La mel continua sent dolça, però ja no ho són tant els esforços per aconseguir-la. Els apicultors, però, no defalleixen.

EL SORPRENENT ATRACTIU DE LES ABELLES

Ja és un clàssic tractar el Curs bàsic d'apicultura a la Memòria d'activitats, però és que any rere any l'Associació de Pagesos i Ramaders rep nombroses demandes d'interès per assistir a aquesta formació i supera amb escreix les expectatives que en un inici s'hi havien dipositat.

La cinquena edició d'aquest curs es va desenvolupar al llarg de vuit sessions distribuïdes entre els mesos de febrer i març de 2013, amb

una cadència de dues per setmana. La formació, dissenyada pels membres de la Comissió d'Apicultura de l'APRA i a la qual dona suport Banca Privada d'Andorra, va comptar amb el seguiment de 25 assistents d'àmbits molt diferents, però tots agermanats per un interès comú: l'atracció per les sorprenents abelles i els seus productes.

Durant aquesta edició, a banda de proporcionar informació sobre la morfologia i organització



Fotografia de Julio Rivas

Visita a les arnes Warré de l'apiari de Julio Rivas a Segudet (Ordino).

d'aquests insectes, el material apícola, la gestió de l'abellar, la profilaxi i la patologia i els productes dels quals l'home s'aprofita, es va impartir la normativa apícola ja adaptada al que exigeix la reglamentació andorrana després que, al setembre de 2012, es publicués el Reglament de regulació de l'activitat apícola.

Com a millora, durant el curs 2013 es va oferir la possibilitat de realitzar visites a l'apiari de l'apicultor i formador Sr. Julio Rivas, ubicat a Segudet (Ordino). Així, una vegada finalitzades les sessions teòriques realitzades a l'aula i com a complement, cada dimarts al matí de la temporada productiva hi havia la possibilitat d'aplicar alguns dels aspectes tractats. Aquestes visites, però, estaven subjectes a certes consideracions per garantir-ne el bon desenvolupament:

1. La realització de la visita estava condicionada al temps meteorològic, i els assistents rebien un missatge al mòbil en cas d'anul·lació de la trobada.
2. El grup de visitants no podia superar les 6 persones i es prioritzava l'assistència per estricte ordre de recepció de les demandes.

3. Les intervencions estaven estrictament subjectes a les necessitats de les colònies.
4. Cada assistent havia de portar la seva pròpia protecció.

Les persones interessades a participar en aquestes sortides havien de posar-se prèviament en contacte amb el despatx de l'Associació de Pagesos i Ramaders.

Inspecció de Julio Rivas a una arna Dadant en un apiari de Palma de Mallorca.



Fotografia de Corti Lladó

TRANSHUMÀNCIA ALS PARCS NATURALS, PER QUÈ NO?

L'augment de sensibilitat respecte a la importància de les abelles en els ecosistemes en general ha motivat la promoció per part d'alguns comuns de la seva ubicació en zones protegides o parcs naturals, iniciativa àmpliament celebrada per l'Associació de Pagesos i Ramaders i pel conjunt del sector apícola. El fet que aquest poblament es faci amb arnes que no provenen de les explotacions apícoles del propi país comporta, però, certs riscos sanitaris que convé tenir presents.

El Principat d'Andorra gaudeix d'una situació privilegiada en relació amb l'aïllament de l'exterior de les colònies d'abelles. Aquesta barrera sanitària natural permet endarrerir l'arribada de certes malalties i plagues. També el rigor de la nostra climatologia —que determina temporades de producció apícola molt curtes en el temps i disminueix, per tant, el rendiment de les colònies andorranes— és alhora un factor limitant quan aquestes malalties i plagues arriben al Principat, ja que afecta igualment els seus cicles biològics i redueix les seves conseqüències negatives.

Aquests avantatges, però, es posen en risc cada cop que hi ha una importació de colònies i, especialment, amb la transhumància amb els països veïns.

Paral·lelament, hi ha un nombre gens menyspreable d'apicultors al nostre territori, tal com consta en els registres pertinents del Departament d'Agricultura i, entre ells, es podria donar el cas que alguns estiguessin interessats a participar en el poblament de zones concretes amb els seus ruscs, ja sigui de forma temporal o permanent.

Totes aquestes raons van fer creure convenient a l'Associació que havia de vetllar pel sector i transmetre als comuns la necessitat de prioritzar el contacte amb els apicultors locals enfront dels forans en aquests i d'altres casos, a la vegada que es posava a la seva disposició per col·laborar en la recerca d'interessats. Com a resultat d'aquesta comunicació, el Comú de la

Massana va manifestar la possibilitat d'instal·lar arnes al Parc del Comapedrosa i, en concret, a les zones del Pla de l'Estany i del refugi de Coruvilla, que són aquelles que tenen accés rodat. Aquesta va ser la motivació del contacte portat a terme amb els apicultors: determinar qui podria estar interessat a realitzar transhumància a un lloc tan natural com aquest. Les dades de les persones que s'hi van oferir van ser lliurades als responsables pertinents d'aquesta administració comunal.

Tan de bo proliferin altres iniciatives com aquesta pel valor que aporten a tots els implicats: per a les zones naturals, pol·linitzadors que ajuden a mantenir la biodiversitat vegetal, i per als apicultors, la possibilitat d'obtenir una mel de gran puresa en alguns dels paratges més naturals possibles.

1A TROBADA D'APICULTORS AL PAÍS

Les abelles tenen una importància cabdal en l'agricultura i en la conservació de la biodiversitat vegetal, i l'apicultura —com a tècnica d'aprofitament dels valuosos productes que generen— ajuda a mantenir i a fer proliferar les colònies i, per tant, esdevé estratègica per al Principat d'Andorra.

La 1a Trobada d'apicultors al Principat d'Andorra va néixer amb la finalitat de posar en valor la tasca dels apicultors i els productes derivats de l'apicultura, alhora que de compartir experiències, coneixements i inquietuds entre els professionals, els aficionats, els tècnics i els científics del món de les abelles, des d'un vessant actual i pràctic. A banda de ser un moment de trobada especial per al sector, aquesta jornada hauria de poder orientar l'Associació de Pagesos i Ramaders per valorar futures accions destinades a fomentar-lo, orientar-lo, donar-li suport o prendre qualsevol altra iniciativa que es consideri d'interès.

Aquest esdeveniment va tenir lloc el dissabte 7 de desembre a la Sala d'Actes del Centre Cultural La Llacuna d'Andorra la Vella, coincidint amb la diada del patró dels apicultors, Sant Ambrós, i s'hi van convidar apicultors i aficionats del món apícola.



Promoció de la 1a Trobada d'apicultors al Principat d'Andorra.

La 1a Trobada d'apicultors al país va comptar amb el suport de Banca Privada d'Andorra, que va encarregar-se de la maquetació del material de difusió de l'esdeveniment i de la campanya promocional als mitjans. L'acte va comptar igualment amb la presència de l'Hble. Sra. Maria Rosa Ferrer, Cònsol Major d'Andorra la Vella, que va donar la benvinguda als assistents, i del Sr. Landry Riba, director del Departament d'Agricultura, i del Sr. Jesús Galindo Ortego, cap d'Àrea de Seguretat Alimentària i Entorn, que van exposar les possibles vies —ja sigui a gran o a petita escala— per comercialitzar els productes de l'arna. La jornada també va comptar amb l'exposició d'un formador ben conegut de l'APRA, el reconegut Dr. Jaume Cambra, professor de Botànica de la Universitat de Biologia de Barcelona i apicultor, que va pro-



1a Trobada d'apicultors al Principat d'Andorra.

Fotografies de M^a Luisa Luna

porcionar interessant informació sobre el nou i temut enemic de les abelles, la vespa asiàtica o *Vespa velutina*, que tard o d'hora acabarà arribant al Principat veient la progressió de la seva expansió, així com sobre les tècniques de lluita associades.

Van arrodonir la Trobada el tast de mels de muntanya que es va poder organitzar gràcies a la mel aportada per alguns dels apicultors del país i la taula rodona amb què es va cloure l'acte.

Que a aquesta trobada en succeeixin d'altres i que el tast de mels acabi convertint-se en una festa de la mel únicament depèn de la voluntat de participació del sector, i aquest és un factor que, fins al moment actual, no ha deixat de sorprendre, sempre positivament. 🐝

Economia

La inclusió d'una addenda al contracte entre colliters i fabricants no va ser l'únic canvi derivat de l'ordenament de l'economia andorrana i, en concret, de l'aplicació de l'impost general indirecte (IGI). D'altres aspectes s'han hagut de regular en la relació entre colliters i fabricants per ajustar-se al nou marc fiscal, el que ha motivat la signatura d'acords relacionats amb la generació de factures. Aquest fet, a més de les consultes rebudes en relació amb altres figures impositives o les obligacions derivades de la nova Llei de la CASS, han estat l'eix central de gran part de l'activitat de l'Associació de Pagesos i Ramaders durant l'any 2013.

SER O NO SER EMPRESARI, AQUESTA ÉS LA QÜESTIÓ

La Llei 11/2012, del 21 de juny, de l'impost general indirecte (IGI), que va entrar en vigor l'1 de gener de 2013, grava els lliuraments de béns i les prestacions de serveis efectuats en territori andorrà per empresaris o professionals a títol onerós —amb caràcter habitual o ocasional— en el desenvolupament de la seva activitat econòmica, així com les importacions. Aquest supòsit inclou, per tant, les operacions de compravenda de les collites de tabac que s'efec-

tuen entre els colliters de l'Associació de Pagesos i Ramaders del Principat d'Andorra (APRA) i l'Associació de Fabricants de Productes del Tabac (AFPTA) en el marc del contracte de data 25 de febrer de 2008 que va ser modificat per l'addenda de data 1 de febrer de 2013.

La normativa referida comporta l'aplicació d'un impost que han de repercutir tots aquells que siguin considerats empresaris sota les premisses de la llei en el moment de realitzar la seva

factura i la seva liquidació posterior a Govern en diferents terminis, segons l'activitat econòmica de cada empresari. Per una altra banda, l'aplicació concreta del seu article 76.2 en relació amb l'obligació d'expedir i lliurar factures per les operacions efectuades té per objecte la regularització i la recerca de seguretat en la seva emissió que, en el cas concret dels colliters de tabac i de forma tradicional, han estat sempre realitzades per l'Associació de Fabricants de Productes de Tabac (client) en lloc que ho fes el propi colliter (proveïdor) per una sèrie de motius, entre els quals resulta cabdal el primer:

1. Perquè es desconeix el preu de la collita en el moment de lliurar el tabac, ja que aquest depèn d'un període d'importacions que encara no està esgotat.
2. Perquè s'assegura que cap colliter es quedi sense percebre el valor de la seva mercaderia per la no-presentació de la factura relacionada.
3. Perquè es busca una uniformitat en el model de factura.

Atès que la pròpia Llei de l'IGI preveu la possibilitat que la factura sigui emesa pel mateix client, l'AFPTA podia continuar amb aquesta tasca sempre que disposés de forma prèvia d'un acord general formalitzat per escrit entre ambdues parts. A banda d'aquest, la legislació demanava d'establir igualment un procediment que acredités l'acceptació per part de cada colliter de tabac de cadascuna de les factures concretes emeses al seu nom. Finalment, l'AFPTA, per poder generar les diferents factures, havia de conèixer si cada colliter en particular era empresari o no des del punt de vista d'aquest impost per repercutir-lo o no a la factura corresponent.

A tal efecte, es va coordinar amb l'Associació de Pagesos i Ramaders per treballar la documentació pertinent i enviar una carta a tots els colliters de tabac per la qual se sol·licitava que l'emplenessin i la retornessin a la seu de l'Associació de Pagesos i Ramaders, que havia de gestionar-la. Entre aquesta documentació, hi havia la següent:

- L'autorització d'expedició i lliurament de factures per compte del colliter.
- El formulari per informar de les dades que havien d'aparèixer a la factura.

L'Associació de Fabricants de Productes del Tabac va partir de la premissa inicial que tots els colliters eren empresaris a efectes de la Llei de l'IGI i que, per tant, s'havia de repercutir el 4,5% de l'impost general indirecte a les factures que havia de fer als seus noms, el que es traduïa en un augment del pagament efectuat en aquest import. Això no obstant, posava a disposició d'aquells que no tinguessin aquesta consideració un document de notificació específic per no ser tractat com a empresari.

Per resoldre els dubtes que podia generar la nova legislació i la demanda formulada —a la qual s'havia de donar resposta abans del 22 de març per tal que les factures generades amb la venda de la collita 2012, prevista per a l'abril de 2013, es poguessin adaptar plenament a la normativa vigent—, es va considerar convenient d'organitzar una jornada informativa sobre l'IGI dirigida als associats, que va tenir lloc a l'Auditori del Centre de Congressos d'Andorra la Vella el dia 5 de març.

Per a aquesta ocasió, l'APRA va comptar amb la col·laboració de Gaudit —empresa amb més de 27 anys de treball professional al Principat d'Andorra pel que fa a l'exercici de l'auditoria de comptes, així com de treballs especialitzats en serveis de comptabilitat i en l'assessoria fiscal—, que és l'empresa que des de fa anys s'encarrega de la tasca administrativa associada a la venda de la collita de tabac entre fabricants i colliters. La Sra. Neus Cornella i la Sra. Pilar Claparols van exposar el perquè de les demandes que l'Associació de Fabricants de Productes del Tabac havia transmès per carta i van donar informació general sobre les exigències de la nova llei i la forma d'enfrontar-les, tot posant l'accent en la definició d'empresari sota l'òptica de l'IGI.

Per determinar si un empresari ha de ser considerat com a tal a efectes de l'IGI, s'ha de tenir

QUADRE RESUM PER DETERMINAR LA CONSIDERACIÓ O NO D'EMPRESARI SOTA L'ÒPTICA DE L'IGI, ELABORAT PER GAUDIT				
EXEMPLES	Ingressos procedents d'altres activitats (a)	Ingressos procedents d'activitats agrícoles i ramaderes (b)	Total d'ingressos (a) + (b)	Es té consideració d'empresari a efectes de l'IGI?
Empresari 1	30.000	0	30.000	NO , ja que no se superen els límits, ni individualment ni conjuntament
Empresari 2	0	125.000	125.000	NO , ja que no se superen els límits, ni individualment ni conjuntament
Empresari 3	30.000	130.000	160.000	SÍ , ja que, tot i no superar els límits individualment, se superen els límits conjuntament
Empresari 4	20.000	110.000	130.000	NO , ja que no se superen els límits, ni individualment ni conjuntament
Empresari 5	60.000	0	60.000	SÍ , ja que se supera el límit de 40.000 euros per les altres activitats
Empresari 6	0	155.000	155.000	SÍ , ja que se supera el límit de 150.000 euros per les activitats agrícoles i ramaderes
Empresari 7	50.000	20.000	70.000	SÍ , ja que se supera el límit de 40.000 euros per les altres activitats

en compte el seu volum de facturació respecte als lliuraments de béns i/o prestacions de serveis. Així, es considera empresari si aquest supera el llindar de:

- a. 40.000 € per a altres activitats fora de les agrícoles i ramaderes, incloses les corresponents a arrendaments.
- b. 150.000 € per a les activitats agrícoles i ramaderes.

S'ha de tenir en compte, però, que aquests límits són aplicables conjuntament.

En qualsevol cas, s'ha de tenir en compte que per als empresaris que no arribin a superar aquests llindars amb el seu volum d'operacions i que, per tant, no són considerats empresaris a efectes de l'IGI i no han de repercutir aquest impost a les seves factures, el Govern dona l'opció de tenir aquesta consideració de forma voluntària formulant la demanda corresponent.

La jornada va comptar amb la presència d'un gran nombre de colliters, però el 25% d'assistència assolida va ser escàs davant la importància de la informació a transmetre, de forma que, amb posterioritat, es va produir una allau de consultes tant per part dels participants com per part d'altres associats que no hi havien assistit. Aquest canvi s'afegia als ja produïts en relació amb les exigències comptables que afecten les explotacions agràries i amb l'aplicació de l'impost sobre les activitats econòmiques (IAE) que tant

persones físiques com jurídiques han de satisfer en determinades condicions, fet que va generar confusió entre els petits colliters o aquells menys habituats a les figures impositives. Proporcionar la informació adequada i rebre i gestionar tota aquesta documentació —havent de reconduir diverses vegades en alguns casos a mesura que cada colliter aclaria la seva situació específica— va suposar una tasca titànica, atès el marge tan reduït de temps de què es va disposar. Tanmateix, va poder ser controlada i actualment únicament s'han d'atendre demandes concretes relacionades amb el canvi en la situació empresarial de cada colliter.

Assistents a la jornada informativa sobre l'impost general indirecte al Centre de Congressos d'Andorra la Vella.



Fotografies de M^a Luisa Luna

MITIGADES LES CONSEQÜÈNCIES DEL CANVI GENERACIONAL A LES EXPLOTACIONS AGRÀRIES DURANT EL PERÍODE 2009-2012

A la darrera memòria d'activitats, l'Associació de Pagesos i Ramaders posava de relleu les circumstàncies que havien portat a un nombre important de titulars d'explotacions que havien actualitzat les seves dades de forma responsable prop del Departament d'Agricultura a una situació d'incompliment davant la llei per haver interpretat de forma errònia un text legislatiu i/o no haver rebut cap tipus d'informació sobre la irregularitat comesa per part de l'Administració ni de la Caixa Andorrana de la Seguretat Social.

És necessari fer una mica de recordatori per tenir present que la situació havia estat provocada per la disposició transitòria quarta de la Llei 17/2008, del 3 d'octubre, de la Seguretat Social, mitjançant la qual s'oferia un termini de tres anys perquè les persones que realitzaven una activitat per compte propi —titulars d'explotació en el nostre cas— es donessin d'alta com a autònoms si no havien estat obligades a estar afiliades al sistema de seguretat social just abans de la seva entrada en vigor, l'1 de novembre de 2009.

En aquest supòsit es van considerar inclosos els responsables de les explotacions existents abans d'aquesta data malgrat que, com a conseqüència de la defunció del titular inicial o d'altres circumstàncies, s'hagués fet una modificació en la titularitat de l'explotació. Aquest error, no denunciat oportunament per part dels organismes de control, va provocar l'acumulació de deutes importants.

L'APRA va prendre la iniciativa per reconduir la situació i mitigar-ne les conseqüències tant com es pogués. Van ser diverses les reunions establertes a tots els nivells: amb el president del Consell d'Administració de la CASS, amb la directora general, amb els ministres de Salut i Benestar, de Finances i Funció Pública, i d'Economia i Territori, amb la Comissió Legislativa de Sanitat i Medi Ambient i, fins i tot, amb el cap de Govern. Durant aquest període, a banda de perseguir la resolució dels casos esmentats, es treballava en propostes que es pretenia que es tinguessin en

compte en la redacció del nou text legislatiu que havia de veure la llum una vegada finalitzada la moratòria de sis mesos acordada davant les queixes rebudes de molts dels col·lectius afectats, entre les quals destacaven les dels membres dels consells d'administració.

L'Associació de Pagesos i Ramaders no ha pogut influir en la mesura que hagués desitjat en el text publicat el 2013; tanmateix, va aconseguir que es tornessin a considerar els casos que havien generat l'alarma. S'han pogut resoldre mitjançant l'arxiu dels expedients administratius incoats i la condonació dels deutes assolits, aquells en què el canvi en la titularitat d'una explotació agrària o d'un comerç havia estat motivat per la defunció de l'anterior responsable en virtut de l'acord del Consell d'Administració de la CASS de data 25 de febrer de 2013. Malauradament, no es van poder reconduir els casos que tenien com a motivació altres causes.

A hores d'ara, encara apareixen noves situacions d'incompliment —normalment per desco-neixement— protagonitzades per titulars d'explotació que són motiu de reclamació per part de l'organisme competent: persones jubilades que són titulars d'explotació i consten com a beneficiàries d'un familiar, persones que perceben subsidis per invalidesa i, potser, altres circumstàncies que encara no han estat detectades. En qualsevol cas, es recomana l'anàlisi responsable de la situació particular per part de cadascuna de les persones que realitza una activitat per compte propi i l'assessorament prop de l'Àrea de Control Administratiu de la Caixa Andorrana de la Seguretat Social i dels possibles experts en la matèria per adaptar-se amb garanties a la normativa vigent.

UN TEXT NORMATIU QUE CAL TENIR MOLT PRESENT

Tal com s'ha esmentat anteriorment, l'alarma social creada arran de l'anterior llei va promoure una moratòria, acordada el novembre del 2012 i amb vigència fins al 30 de juny del 2013, durant la qual es va conformar el text definitiu que s'aplica als treballadors autònoms. La Llei 9/2013, del 23 de maig, de modificació de les

PERSONES QUE REALITZEN UNA ACTIVITAT PER COMPTE PROPÍ SEGONS LA LEGISLACIÓ VIGENT I CASOS DE REDUCCIÓ DE LA COTITZACIÓ		
OBLIGADA COTITZACIÓ COM A AUTÒNOMS	CONDICIONS	
Titular d'autorització de professió liberal	Si consta d'alta al registre d'obligats tributaris de l'IAE.	
Titular de comerç o indústria (incloses les comunitats de béns i societats civils)	Si té activitat efectiva.	
Titular d'explotació agrària (incloses les comunitats de béns i societats civils)	Si té producció comercial.	
Familiars de la persona que realitza una activitat econòmica per compte propi	Si no són assalariats dels titulars. + Si hi ha activitat efectiva al comerç, indústria o explotació.	
Persona amb contracte de parceria		
Administrador de societats	Si no és assalariat de la societat. + Si percep remuneració. o Si no percep remuneració i no cotitza en cap grup. + Si és resident legal (excepte residències a les que se'ls exigeix cobertura aliena a la CASS).	
CASOS DE REDUCCIÓ DE LA COTITZACIÓ		
REQUISITS (S'ha d'acreditar el compliment).	% DE REDUCCIÓ RESPECTE EL % DE COTITZACIÓ Percentatge de cotització - 10% branca general i 10% branca jubilació. Base de cotització 2013 (salari mitjà) - 1.997,43 €.	CONDICIONS
Trobar-se en els 24 primers mesos d'activitat.	50% durant els 12 primers mesos (199,74 €). 75% la resta del període (299,61 €).	En cas de desenvolupar diverses activitats per compte propi, totes han de complir la condició
Resultat en l'exercici anterior inferior a 24.000 €. + Xifra de negoci inferior a 150.000 € (serveis professionals i empresarials) inferior a 300.000 € (resta de negocis).	25% (no dona dret a prestacions econòmiques de la branca general) a) persona assalariada que cotitza com a mínim el salari mínim (99,87 €) b) persona beneficiària de pensió de jubilació (49,94 €) c) administrador sense remuneració o amb una inferior al 50% del salari mínim (99,87 €). 50% si, sense complir les condicions anteriors, el resultat de l'exercici és inferior a 12.000 € (199,74 €). 75% per a la resta de casos (299,61 €).	No s'han de tenir en compte les retribucions del titular de l'activitat i les d'altres persones que treballin i convisquin amb ell. Si es realitzen diverses activitats per compte propi, totes, conjuntament, han de complir la condició. Si l'activitat la fa més d'un treballador, el resultat de l'exercici i la xifra de negoci s'imputen a cada treballador proporcionalment (o en la participació acreditada) i els límits són per a cadascun d'ells.

lleis 25/2011, del 29 de desembre, i 17/2008, del 3 d'octubre, de la Seguretat Social, determina que les persones que no estaven obligades a estar afiliades a la CASS i que realitzen una activitat per compte propi han de cotitzar a partir de l'1 de juliol en els termes establerts pel text normatiu.

L'Associació, preocupada pel correcte compliment de les disposicions legislatives, va fer arribar a tots els seus associats una carta informativa el mateix 1 de juliol on s'adjuntava el comunicat que havia difós la Caixa Andorrana de Seguretat Social amb la finalitat que els seus associats poguessin prendre, si esqueia, les mesures pertinents per adaptar-s'hi.

Pel que fa en concret al nostre sector, aquesta llei obliga els titulars de les explotacions agràries que tinguin una activitat comercial, els familiars que hi treballin —sempre que realitzin una activitat efectiva a l'explotació i no siguin assalariats dels titulars— i les persones que gaudeixin d'un contracte de parceria a donar-se d'alta com a autònoms, malgrat que ja ho estiguin en qualitat d'assalariats.


En qualsevol cas, cal remarcar que l'obligatorietat de cotitzar a la CASS com a autònom és —dins l'àmbit agrícola i en el moment actual— exclusiva de les figures abans esmentades i no guarda cap relació amb el fet de ser o no titular d'una quota de

tabac, atès que hi pot haver casos en què aquests no siguin titulars de cap explotació agrària. També s'ha d'incidir en el fet que tampoc tots els titulars inclosos en el Registre d'Explotacions Agràries estan subjectes sempre a aquesta obligació, ja que el Departament d'Agricultura posa a disposició d'aquells que no comercialitzin els seus productes una declaració jurada que els exclou de l'exigència.

La Llei, però, preveu alguns casos en què es pot demanar una reducció de cotització per a aquells que sí que estan obligats a fer-se autònoms, sempre que s'acrediti oportunament el seu compliment. Per gaudir-ne, la persona que realitza l'activitat per compte propi ha de complir un dels dos requisits següents:

- a. Ha de trobar-se en els 24 primers mesos d'activitat.
- b. Ha d'haver tingut un resultat en l'exercici anterior inferior als 24.000 € i una xifra de negoci inferior als 150.000 € en el cas dels serveis professionals i empresarials, i inferior als 300.000 € per a la resta de negocis.

Els percentatges de reducció són variables i, en el cas més avantatjós —i sempre que es compleixi el requisit esmentat en l'apartat b—, es pot arribar al 25% del percentatge de cotització previst per a cadascuna de les branques: general i de jubilació, si l'activitat per compte propi la realitza una persona assalariada que cotitzi com a mínim el salari mínim o únicament el 25% del percentatge de cotització previst per a la branca general si la realitza una persona beneficiària d'una pensió de jubilació.

El quadre resum que recull els perfils de les persones que realitzen una activitat per compte propi que estan obligades a cotitzar a la Caixa Andorrana de la Seguretat Social i els casos de reducció de cotització és merament orientatiu. El gran ventall de casuístiques possibles i la complexitat que poden comportar recomana el contacte amb l'Àrea de Control Administratiu de la CASS mitjançant el telèfon 870 836 o bé a través del correu electrònic: comptepropi@cass.ad amb l'objecte de valorar de forma individual cada situació. 



ASSOCIACIÓ DE PAGESOS I RAMADERS
DEL PRINCIPAT D'ANDORRA

Dr. Vilanova núm. 9, edifici Thaïs, 4t D
AD500 Andorra la Vella. Principat d'Andorra
Tel.: +376 829 448 · Fax: +376 829 448
a/e: pagesos@andorra.ad · www.apra.ad