

Associació de Pagesos i Ramaders del Principat d'Andorra

MEMÒRIA D'ACTIVITATS 2012



Índex

Salutació del president	5
Composició de la Junta Directiva	6
Organigrama	7
Presència a d'altres comissions	8
Tabac	9
Ramaderia	15
Cultius complementaris	24
Turisme rural	29
Apicultura	32
Economia	38

Salutació del president

Durant aquest any 2012, una nova Junta Directiva ha agafat el relleu de l'anterior en relació amb el lideratge del sector agrícola i ramader, amb la voluntat de treballar per a la seva viabilitat i millora. Aquesta Junta, integrada tant per membres que ja eren presents en l'anterior —i aportaven, per tant, experiència contrastada en el si de l'Associació—, com per nous membres que ens han enriquit amb les seves visions i la seva vàlua professional, ha treballat amb il·lusió i tenacitat per un ofici que tenim fixat en el nostre propi codi genètic.

Molts som fills de famílies pageses que van haver de lluitar per subsistir en altres èpoques, que als ulls actuals semblen quasi impossibles. Aquest esperit, però, l'hem heretat i ens acompanya en totes les tasques que emprenem. Actualment, les coses semblen més fàcils, tenim nous recursos i la tecnologia està del nostre costat, però la vida del pagès i del ramader continua requerint un gran esperit de lluita i de superació. El període actual, amb un context econòmic complicat, ve marcat per grans canvis legislatius que pretenen l'ordenament de l'economia andorrana, i als quals les persones que desenvolupen activitats agràries i ramaderes s'esforcen per intentar adaptar-se sense posar-ne en perill la viabilitat. No és fàcil, ja que el nostre país es caracteritza per tenir un gran nombre d'explotacions agràries de caràcter petit i mitjà, que, finalment, fan de l'agricultura una cosa de molts; una riquesa que no voldríem deixar perdre.

El nou context ha obligat a crear noves comissions, entre les quals destaca la d'Economia, i a treballar activament amb diferents departaments de Govern, com el d'Agricultura i el de Turisme, amb els quals ens uneix una estreta col·laboració; així com amb les diferents comissions legislatives de Govern, que han mostrat gran sensibilitat respecte a les inquietuds del sector.

Els models socials han canviat i l'home s'ha allunyat de la natura fins al límit de creure que els lligams que hi té són mínims. L'activitat agrària de vegades es pot percebre com una mica anacrònica, però hem de tenir molt present que és tan necessària com l'aire que respirem i que, per tant, hem de vetllar per la seva existència, avui i demà.

D'aquesta voluntat donen fe els nous joves que han posat les seves il·lusions en el món agrari. I els nous reptes als quals l'Associació s'enfronta per diversificar i obrir nous camins per al sector. A la consolidació de la societat amb filosofia cooperativa Sabors i Aromes d'Andorra SA, com a colofó final dels plans de recerca sobre les trufes de qualitat i les plantes aromàtiques i medicinals, han seguit accions centrades a promoure un model productiu per a la carn de pollí amb la finalitat que, en un futur, pogués acollir-se al segell "Carn de Qualitat Controlada d'Andorra". Les accions preses per divulgar els beneficis de la carn d'equí tant per a la nostra salut com per al nostre paisatge i l'assaig relacionat amb l'engreix de pollins del país en són testimoni.

Altres projectes, però, els haguéssim volgut veure ja consolidats. El turisme rural es va començar a desplegar per la motivació del col·lectiu a oferir un turisme rural inexistent, alhora que es buscava diversificar i rejuvenir el sector per afavorir la seva continuïtat. Es tracta d'un projecte en què s'ha treballat molt durant els diferents contextos polítics i en què hem dipositat moltes il·lusions. L'Associació de Pagesos i Ramaders ho ha fet i ho fa des de la creença que la salut i la credibilitat d'una futura oferta turística integradora i sostenible depèn del seu vincle amb la pagesia i és per aquest motiu que continuarà vetllant per no desarrelar aquest tipus de turisme dels seus orígens.

Els membres de les diferents comissions continuarem treballant pels nostres associats, sempre atents a les seves demandes, des del convenciment que portem a terme una gran tasca que beneficia tota la societat.

Xavier Coma Gasia

President de l'Associació de Pagesos i Ramaders del Principat d'Andorra

Composició de la Junta Directiva

La Junta Directiva, o Junta de Representants Parroquials, és l'òrgan col·legiat de govern i de gestió de l'Associació, que la representa en les seves relacions amb tercers i amb els poders públics, inclosa la representació en públic. Està constituïda per tres representants de cadascuna de les parròquies.

CANILLO

Josep CASAL MANDICÓ	Cal Mas del Cortal
Miquel FONT PUIGCERNAL	Cal Pirot
Miquel NAUDÍ CASAL	Cal Batista

ENCAMP

Julià LOAN FONT	Ca l'Areny
Daniel TORRES BARÓ	Cal Guillem
Roger TORRES ORPINELL	Cal Tresà

ORDINO

Guillem CAVA ADELLACH	Cal Fijat
Samuel DURÓ BACKÉS	Cal Ramonguem
Àlex GASPÀ BRINGUERET	Cal Saboyano

LA MASSANA

Antoni ANDORRÀ MONTANÉ	Ca l'Aymà
Joan BONET ESCANCIANO	Cal Trenella
Xavier COMA GASIA	Cal Fonta

ANDORRA LA VELLA

Esteve DE PABLO ISERN	Cal Closca
Jesús MAESTRE PAL	Cal Molines
Jaume SANSÀ REÑE	Cal Motxilla

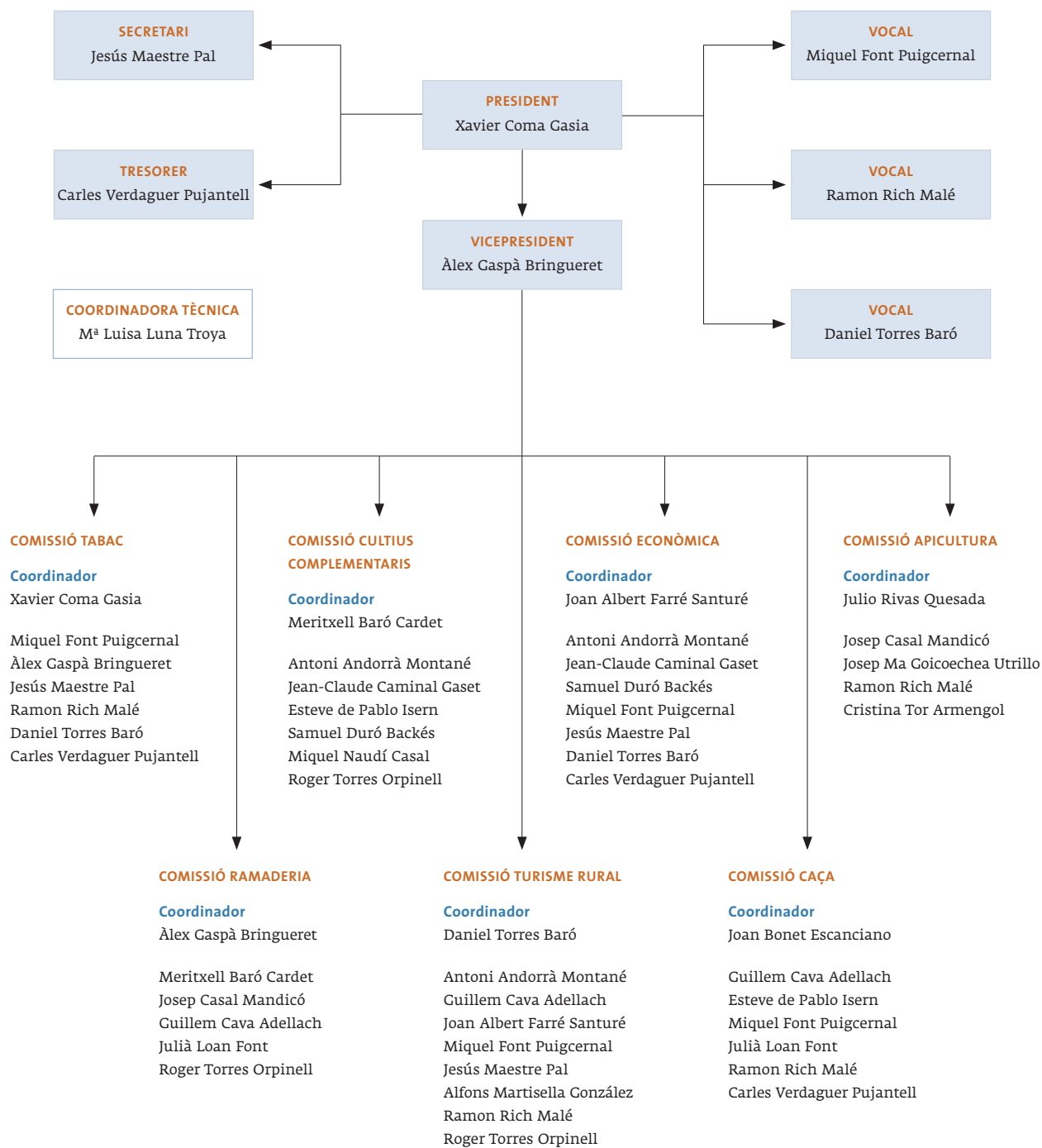
SANT JULIÀ DE LÒRIA

Meritxell BARÓ CARDET	Cortal de Llumeneres
Joan Albert FARRÉ SANTURÉ	Borda Sabaté
Carles VERDAGUER PUJANTELL	Cal Bringué

ESCALDES-ENGORDANY

Jean-Claude CAMINAL GASET	Cal Jaco
Daniel COLL CHIROY	Cal Senturion
Ramon RICH MALÉ	Cal Jaumetó

Organigrama



Presència a d'altres comissions

Els membres de la Junta Directiva de l'Associació de Pagesos i Ramaders del Principat d'Andorra participen en d'altres comissions tècniques, com ara les creades segons l'article 3 de la Llei dels vedats de caça del 13 d'abril de 2000:

- Comissió Tècnica del Vedat de Caça de Ransol
- Comissió Tècnica del Vedat de Caça de Sorteny
- Comissió Tècnica del Vedat de Caça de Xixerella
- Comissió Tècnica del Vedat de Caça d'Enclar

I també en la Comissió Tècnica d'Agricultura i Ramaderia, que té per objecte analitzar els plans de millora i els estudis de recerca que es puguin presentar dins l'ajut al foment de plans de millora i al foment de la recerca i desenvolupament agrari, a través de la intervenció del Sr. Jean Claude Caminal.

A partir de l'any 2013, l'Associació també estarà representada, amb un membre sense dret de vot, a la Comissió de Seguiment de la Caça, tal com aquesta va acordar després de rebre la demanda corresponent per part de la nostra entitat. Els representants seran els Srs. Joan Bonet i Josep Casal.

Tabac



La collita de tabac obtinguda durant l'estiu 2011 i venuda a la primavera 2012 ha presentat una qualitat superior a la de l'any anterior, fonamentalment a causa d'una incidència més localitzada de les pedregades i una, pràcticament, nul·la afectació per gelades. Es constata un augment progressiu pel que fa a l'aprofitament del tabac andorrà per a la producció de tabacs per mastegar que es comercialitzen als EUA. Afavorir les sortides comercials augmentant els estàndards de qualitat és un dels objectius de l'Associació de Pagesos i Ramaders.

LA COLLITA 2011, UNA COLLITA DE QUALITAT

El tabac conreat durant l'estiu del 2011 i curat al llarg de l'hivern 2011-2012 va ser presentat a la Central de Compres de la Borda Mateu del dimarts 10 al divendres 20 d'abril del 2012 per procedir a la seva classificació i recollida. Aquest any, i per primera vegada, s'ha volgut assajar un ordre parroquial basat en una qüestió tècnica, com és el ritme general de maduració del cultiu en les diferents parròquies, en lloc de l'habitual ordre protocol·lari. Així,

s'ha seguit un criteri d'alçada, tal com s'havia presentat a l'Assemblea General Ordinària celebrada al desembre de 2011, per estudiar la seva acceptació per part dels colliters amb la intenció de mantenir-lo constant en el temps. Un ordre fix també ajuda a satisfer les nombroses demandes que colliters i masovers realitzen a l'Associació en el moment de la venda, en relació amb agrupaments i desagrupaments de les quotes de tabac —i que afecten prop del 80% de les quotes— per facilitar-ne la pròpia gestió, minimitzar l'impac-

te de la recollida sobre la dinàmica laboral que habitualment segueixen i/o rendibilitzar els mitjans que tenen a la seva disponibilitat.

D'aquesta manera es va començar la recollida per la parròquia de Sant Julià de Lòria per passar seguidament a la d'Andorra la Vella, Escaldes-Engordany, la Massana, Encamp, Ordino i, finalment, Canillo. En general, colliters i masovers han acollit força bé aquest ordre parroquial, —que facilita el seguiment de les seves pròpies peticions. Les poques observacions plantejades estan relacionades amb intentar iniciar la recollida abans de principis d'abril per no tenir problemes amb el tabac enfadat si es produeixen altes temperatures a les parròquies on es recolliria més tard. Aquest punt ha estat tractat amb els fabricants, que no veuen cap inconvenient a avançar la data de la venda, la qual cosa, per una altra banda, asseguraria el compliment del contracte signat entre fabricants i colliters que preveu la realització de la classificació no més tard de l'1 d'abril.

Durant els onze dies que va durar la recollida (nou dies efectius de treball) es van lliurar 250.306 kg de tabac que, posteriorment i després de la regularització realitzada per descomptar l'excés de tabac lliurat per cadascun dels colliters respecte a la quota que tenien assignada, van convertir-se en 244.676 kg. D'aquest volum, uns 193.625 kg de tabac, és a dir, prop del 80%, ha estat processat a una planta de Sarlat (França) i enviat, posteriorment, a Kentucky per a la



Fotografia de M^a Luisa Luna

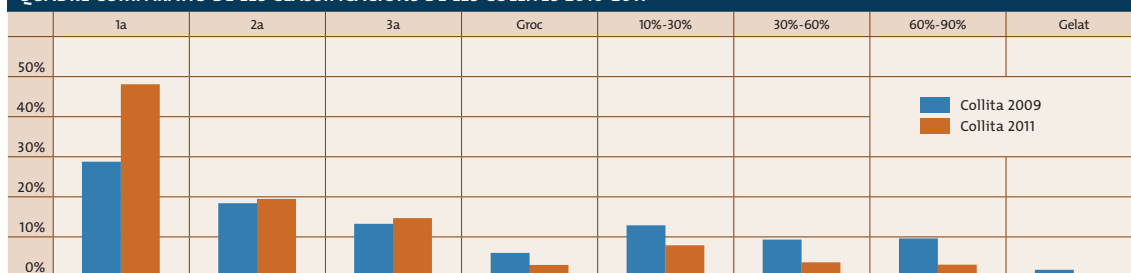
Assecament del tabac a Casa Saboyano (Ordino).

seva comercialització com a tabac per mastegar; 1.255 kg s'han destinat a la realització de puros a la fàbrica andorrana Laudor i la resta, que es correspondria amb el tabac pedregat i decolorat, no ha arribat a la mínima qualitat i, per tant, no ha seguit cap circuit comercial.

Per tant, el tabac recollit ha estat considerat de més alta qualitat que el de l'any precedent pel classificador de la collita, el Sr. Antoni Servat —director de la fàbrica de tabacs Laudor—, que ha classificat prop del 50% del tabac dins de la primera categoria enfront al quasi 29% de l'any anterior. El principal motiu d'aquest augment

QUADRE RESUM DE LES DADES CORRESPONENTS A LA VENDA DE LA COLLITA 2011									
Classificació tabac	Kg de tabac recollits per parròquia							Total per categoria	
	Canillo	Encamp	Ordino	La Massana	Andorra la Vella	Sant Julià de Lòria	Escaldes-Engordany	Kg	%
1a	2.720,40	11.003,80	11.502,90	18.109,00	19.582,90	48.730,20	7.919,20	119.568,40	48,9
2a	2.408,40	4.039,80	6.321,90	11.011,70	5.970,70	15.299,60	2.049,70	47.101,80	19,3
3a	3.146,40	5.151,50	5.555,00	5.891,50	3.389,30	9.184,50	1.251,00	33.569,20	13,7
Groc	801,00	1.998,00	1.270,10	1.066,60	687,50	3.509,40	247,10	9.579,70	3,9
10 % - 30 %	2.735,00	2.582,30	5.961,60	6.923,20	66,50	469,70	5,10	18.743,40	7,7
30 % - 60 %	1.550,70	1.892,50	2.600,00	1.469,80	93,00	910,40	0,00	8.516,40	3,5
60 % - 90 %	2.650,70	739,10	518,10	733,40	329,60	2.576,20	50,10	7.597,20	3,1
Gelat								0,00	0,0
Totals de kg per parròquia	16.012,60	27.407,00	33.729,60	45.205,20	30.119,50	80.680,00	11.522,20	244.676,10	100,0
%	6,54	11,20	13,79	18,48	12,31	32,97	4,71	100,00	
% tabac decolorat respecte al total	5,00	7,29	3,77	2,36	2,28	4,35	2,14	3,92	

QUADRE COMPARATIU DE LES CLASSIFICACIONS DE LES COLLITES 2010-2011



Fotografia de M^a Luïsa Luna



Recollida del tabac a una parcel·la d'Ordino.

de qualitat rau en una menor incidència de les pedregades i una pràcticament nul·la afectació per gelades, així com en la millora progressiva de les tècniques de cultiu, assecatge i triatge en el moment d'enfardar les fulles de tabac.

La presència del denominat *tabac decolorat* que, sent de la mateixa varietat, presenta, després del procés d'assecatge una tonalitat més groguenca, ha disminuït del 6% de la collita 2010 al 3,9% de la collita 2011. Tanmateix, continua preocupant el sector, ja que presenta certs problemes durant la fermentació del tabac, que en dificulten el processament.

LA COLLITA 2012, UNA COLLITA ACCIDENTADA

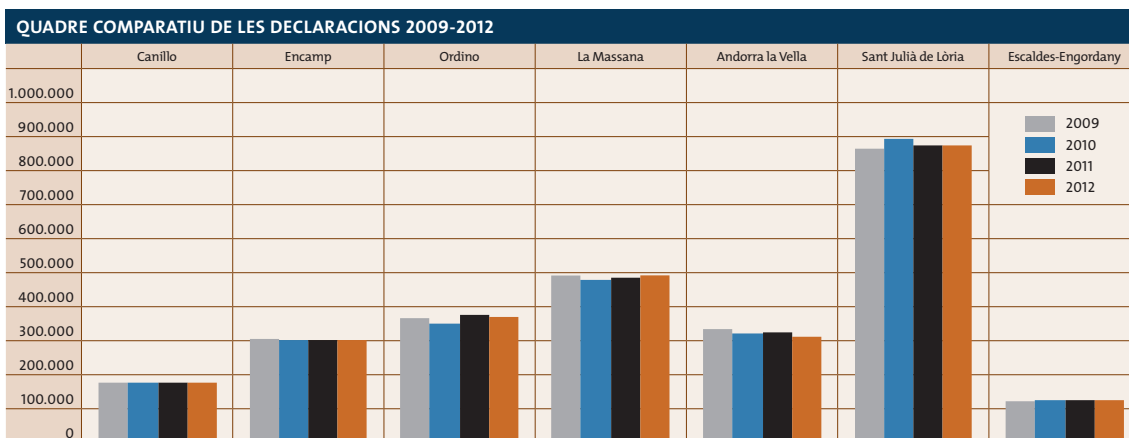
La plantació corresponent a la collita 2012 es manté en el nivell habitual de declaració amb un total de 2.652.180 mates declarades. Destaca la parròquia d'Ordino, seguida per les d'Andorra la Vella i d'Escaldes-Engordany com aquelles en què

s'ha detectat un descens molt lleuger respecte a la temporada anterior.

Fins a la data present, els colliters acostumen a declarar una mica per sobre de la quota de tabac assignada —fins a un màxim d'un 10%— per compensar les diferències de rendiment originades per les variades climatologies parroquials. Tanmateix, des d'un punt de vista pràctic, totes les declaracions es regularitzen —en funció de la quota atorgada a cada colliter— en entrar les dades al programa de gestió del tabac que utilitza l'Associació, de forma que la base de càlcul utilitzada per a la valoració dels danys per la pedra o el gel és, finalment, els quilograms reals de la quota de tabac si els quilograms declarats estan per sobre d'aquest o els mateixos quilograms declarats si estan per sota.

Com no hi ha una limitació per plantar el que cada colliter consideri oportú a fi d'obtenir la producció de tabac assignada (que sí està fixada) amb la qualitat desitjada —i tenint, per tant, tota declaració realitzada per sobre de la quota de tabac assignada un valor merament nostàlgic—, es considera oportú i més entenedor ajustar la propera declaració de tabac als quilograms de la quota atorgat, de forma que no el podrà excedir. Aquest fet donarà més transparència i claredat a qualsevol dels càlculs realitzats durant la gestió del tabac, ja que el tabac declarat coincidirà amb el de la base de càlcul.

La temporada 2012 va estrenar-se amb algunes pedregades tot just abans d'iniciar-se el període de cobertura del tabac, és a dir, abans del 22 de juny. Els danys ocasionats per la que es va produir el 7 de juny van afectar de forma generalitzada Sant Julià de Lòria, i la caiguda de pedra va ser d'intensitat de mitja a alta i de llarga durada. Les parròquies d'Encamp, Ordino,



la Massana i Andorra la Vella no van patir tants danys com l'anterior gràcies al fet que la pedra va caure barrejada amb la pluja; malgrat això, també es va constatar afectació. En tot cas, algunes de les parcel·les es van haver de replantar o "refregir", no tant pel dany causat per la pròpia pedra, sinó pel produït pels aiguats que van emportar-se les mates que encara no havien arrelat. Les plantes que van romandre al terreny, encara que danyades inicialment, van mostrar —com és habitual en el tabac— una gran capacitat de recuperació, no observant-se signes significatius d'afectació amb el pas del temps.

Respecte als accidents més tardans que sí van tenir conseqüències més greus, únicament han estat declarats sinistres produïts per la pedra, si bé es té constància d'algunes gelades a finals d'estiu a la parròquia de Canillo que els propis colliters van desestimar. Dues són les dades en què la caiguda de pedra va tenir una gran incidència: la del 27 de juliol, on una intensa pedregada va malmetre un nombre important de plantes a totes les parròquies exceptuant les d'Andorra la Vella i Escaldes-Engordany; i la del 5 d'agost, que hauria afectat, en principi, únicament la d'Ordino i Encamp.

L'afectació de la collita 2012 és superior a la de l'any anterior. Un 37% de la collita de tabac ha sofert la incidència de la pedra i es van reduir al 25% les mates que realment han vist afectades la seva qualitat en diversa consideració segons el resultat dels peritatges portats a terme. Els danys més greus van conduir a l'atorgament del dret de fresa en algunes parcel·les, que, finalment, es

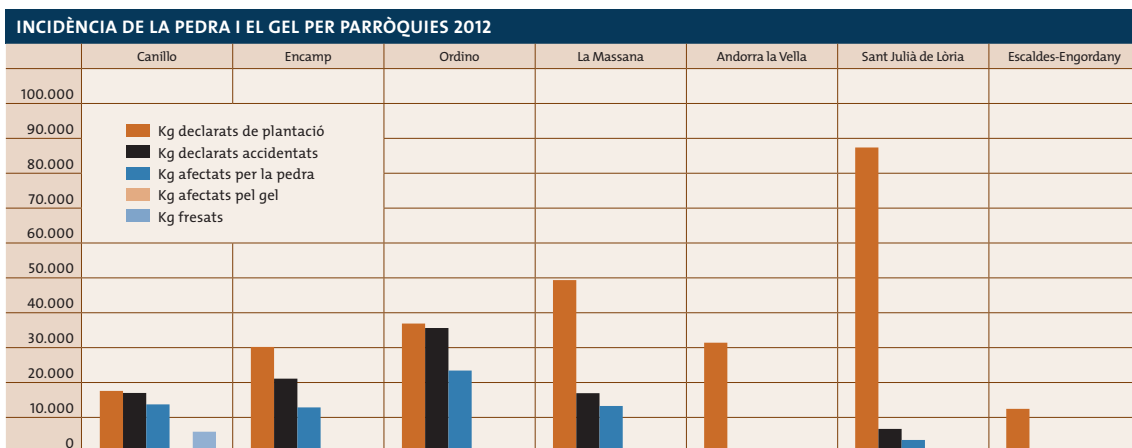


Fulles de tabac afectades per la pedra.

Fotografies de M^a Luisa Luna



Parcel·la afectada per la pedra a Sant Julià de Lòria.



RELACIÓ DE SINISTRES PRODUÏTS AL 2012

Parròquia	Data sinistre	Tipus sinistre	Nre. plantes
Canillo	27/07/2012	Pedra	107.130
Encamp	27/07/2012	Pedra	207.932
	05/08/2012	Pedra	3.234
La Massana	27/07/2012	Pedra	169.475
Ordino	27/07/2012	Pedra	355.318
	05/08/2012	Pedra	5.831
Sant Julià de Lòria	27/07/2012	Pedra	67.000
Total			978.920

va materialitzar en un percentatge corresponent al 2,39% de la collita (6.362 kg).

El nombre de sinistres declarats sobre les parcel·les accidentades, ja sigui una o més vegades, va ser de 211, mentre que les visites realitzades al camp per procedir al peritatge de les parcel·les afectades van ser 186.

FORMACIÓ PER A LA MILLORA DE LA QUALITAT DEL TABAC

El cultiu del tabac ha estat i és la base de l'agricultura andorrana, atès que la seva producció ha permès la supervivència i la viabilitat de les explotacions agrícoles i ramaderes, així com la seva evolució cap a formes de producció més modernes i diversificades. Vetllar per la millora de la seva qualitat ha estat la motivació de la darrera proposta formativa de l'Associació de Pagesos i Ramaders del Principat d'Andorra.

Mitjançant aquesta formació s'ha aprofundit en tots aquells aspectes que influeixen en el cultiu del tabac i en les etapes posteriors a la

seva collita, amb l'objecte d'aconseguir elevar la qualitat de les produccions obtingudes i, per tant, el nivell general de la collita andorrana. Amb aquesta finalitat, es van agrupar els continguts a tractar en dos grans temes:

- Un primer tema dedicat a l'assecatge i al condicionament del tabac: condicions d'assecatge, esfullament, triatge i enfardament.
- Un segon tema dedicat pròpiament a la tècnica de cultiu: preparació del sòl, adob, reg, escapçament i collita.

La formació va tenir lloc el dijous 27 de setembre de 2012 al Centre de Congressos d'Andorra la Vella i va ser impartida pel Sr. René Dufour, representant de l'empresa americana que compra el tabac andorrà. El Sr. Dufour va aportar la seva gran experiència com a tècnic i classificador arreu del món i va poder donar resposta als dubtes plantejats pels 40 colliters assistents.

El curs es va centrar en els factors que influeixen sobre les característiques físiques del tabac i la composició química de les fulles que poden ser controlables pels colliters, entre tots els aspectes que tenen influència en la seva qualitat, i que serien els següents:

1. Composició genètica de la varietat.
2. Medi ambient natural:
 - a. Condicions climàtiques.
 - b. Característiques físiques, químiques i biològiques del sòl.

3. Tècnica productiva:

- a. Pràctiques culturals.
- b. Assecament de les fulles
- c. Fermentació i transformació industrial.

Totes les recomanacions van estar adaptades a la realitat productiva andorrana i es van orientar en funció de la sortida comercial que té el tabac andorrà i que és, fonamentalment, la producció de tabacs per mastegar per comercialitzar al mercat dels EUA.

Com a resum general, l'expert va destacar que el tabac necessita:

- Una rotació de cultius adequada per afavorir l'equilibri nutricional i evitar plagues i malalties.
- La incorporació dels adobs orgànics a la tardor per afavorir la mineralització i la pèrdua del clor per lixiviació.
- Adobs potàssics en forma de sulfat de potassi (SO_4K) en lloc de clorur de potassi (KCl).
- La concentració del reg, principalment, en una aplicació just abans de la sortida de la flor, evitant qualsevol aportació d'aigua una vegada aquesta es talla.
- L'escapçament tot just abans que la flor es desenvolupi, és a dir, quan es marca la poncella o el capoll a través del seu embolcall de fulles.
- No començar la collita abans d'haver transcorregut de 25 a 30 dies de l'escapçament.
- No deixar restes de la collita al camp per evitar que es produeixi el rebrot i es conservi el míldiu per a la temporada següent.
- Assegurar un adequat canvi de color a les fulles passant progressivament del verd al groc i, posteriorment, del groc al marró clar per afavorir un assecatge de qualitat.

Per al divendres 26 d'abril del 2013 s'intentarà organitzar un viatge a Sarlat per a tots els assistents que estiguin interessats a visitar la planta de transformació de tabac situada en aquesta localitat francesa. 📍

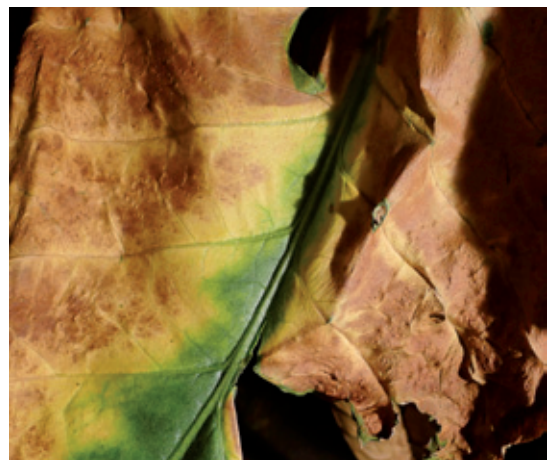


Fotografies de M^a Luisa Luna

Inspecció del tabac per part del Sr. Dufour durant les visites als assecadors.



Visita a assecador de Cal Saboyano a la parròquia d'Ordino.



Evolució del color del tabac durant el procés d'assecatment.

Ramaderia



El Departament d'Agricultura organitza des de fa uns anys, amb la col·laboració de l'Associació de Pagesos i Ramaders i en el context de la Fira concurs de bestiar, el Concurs nacional de la raça Bruna d'Andorra, que durant el passat 2011 va arribar a la seva vuitena edició. La importància dels mascles en el programa de selecció genètica portat a terme per aquesta raça ha motivat, per a l'any 2012, la convocatòria de la primera fira concurs específica de mascles de la raça Bruna d'Andorra. Aquesta nova trobada per al sector ratifica la importància de la ramaderia i el compromís ferm dels productors amb la carn de qualitat controlada, que ha aconseguit finalment el reconeixement d'Indicació Geogràfica Protegida per a la carn de vedella andorrana i sota la qual l'Associació treballa per incorporar una nova línia de producció basada en la magnífica carn de pollí.

AUGMENT DE PRESTACIONS DEL FONS DE COBERTURA

El fons de cobertura ha plantejat aquest any, com a prova pilot, noves prestacions per al bestiar oví, ja que s'han incorporant indemnitzacions per a la mare i la cria en el part sota les premisses següents:

- Com en el cas de les vaques i les eugues, si hi ha bessonada es cobra solament un exemplar, tant si sobreviu un dels animals com si moren tots dos.
- Es cobreix inicialment un corder per ovella i any, excepte que un segon part durant la campanya acabi amb la mort de la mare i la cria.
- És imprescindible en tots els casos la correcta identificació de l'ovella.
- Únicament es perita al forn incinerador.
- Les ovelles transhumants queden excloses d'aquesta cobertura.

El resultat d'aquesta prova permetrà estudiar si per a la campanya 2013 convé ampliar la cobertura als quinze dies de vida del corder.

Un dels aspectes que no ha variat és que, en cas de malaltia, continua sent necessari arribar a tres exemplars afectats per la mateixa causa per poder cobrar sinistre.

A banda dels canvis esmentats en les prestacions, el resultat positiu de les darreres campanyes ha permès redirigir un cert import —sense comprometre la bona gestió de l'assegurança— a bonificació per reduir la pòlissa subscrita pels ramaders al 2012.

Respecte a les dades generals de la campanya 2011, el fons de cobertura per a l'assegurança del bestiar boví, equí, oví i caprí ha cobert 7.302 animals i gestionat un total de 294 sinistres (175 sinistres de bovins, 108 d'equins, 11 d'ovins i cap de caprins). Els 27 sinistres de menys respecte a l'any anterior —fruit del descens de la sinistralitat en els bovins, ja que la referida als equins ha augmentat— han fet baixar la sinistralitat total del 4,81% al 4,03%.

Per causes destaquen les diarrees, les pneumònies i, en tercer terme, la mort perinatal en els bovins, mentre que en els equins el principal motiu de sinistre és aquesta darrera causa, seguida a gran distància de l'empenyiment.

NOVA FIRA CONCURS DE MASCLES

Aquest any 2012 ha vist la llum una nova fira: la Fira-Concurs de mascles de la raça Bruna d'Andorra. Aquesta nova trobada per al sector ramader, promoguda des del Departament d'Agricultura, s'ha volgut plantejar de forma independent a la ja tradicional Fira-Concurs de bestiar per diverses raons:

- Per promoure i valorar els esforços realitzats envers la millora de la raça Bruna d'Andorra, on la millora dels mascles té un paper fonamental.
- Per exhibir davant el públic un bestiar de molt més bon veure que aquell que acaba de baixar tot just de la muntanya, com passa a l'octubre.
- Per distribuir al llarg de l'any els esdeveniments relacionats amb el sector ramader.

Aquesta nova Fira-Concurs va tenir lloc el 13 de març a un envelat instal·lat al Parc Central d'Andorra la Vella i va comptar amb l'exposició de tretze exemplars que van representar les vuit cases participants. El jurat encarregat de la qualificació dels animals en les diferents seccions va transmetre al públic els criteris tècnics que van guiar la seva elecció i que van originar el repartiment de premis següent:

Ovella amb corders



Fotografia de M^a Luisa Luna

Secció 1: Vedells de 6 a 12 mesos

1r premi: Òscar Coma González

2n premi: Jordi Fité Baró

3r premi: Martí Areny Duedra

Secció 2: Anolls de 12 a 24 mesos

1r premi: Maria Reig Moles

2n premi: Rosa Vidal Tomàs

3r premi: Climent Palmitjavila Torres

Secció 3: Braus de més de 24 mesos

1r premi: Martí Areny Coma

2n premi: Jordi Sancho Martell

3r premi: Jordi Fité Baró

Les bases del concurs publicades exigien que els animals haguessin estat prèviament reconeguts i admesos pel Comitè Organitzador a fi de garantir el compliment dels requisits següents:

- Que haguessin nascut al Principat.
- Que estiguessin inscrits al Padral.
- Que estiguessin inscrits al programa de selecció genètica de la raça Bruna d'Andorra.
- Que haguessin seguit els protocols sanitaris estipulats i estiguessin lliures de malalties.

Aquest esdeveniment es va fer coincidir en el temps amb la subhasta dels vedells seleccionats al Centre de Selecció Genètica de Villeneuve de Paréage. En aquest centre, i durant els mesos anteriors, es van sotmetre set vedells a un seguiment exhaustiu mitjançant anàlisis i mesures anatòmiques, dels quals —una vegada finalitzat aquest període— una comissió en va seleccionar quatre com els millors exemplars. La subhasta d'aquests animals s'emmarca, per cinquè any consecutiu, dins del programa de selecció genètica de la raça Bruna del país i permet als ramaders interessats fer-se amb un mascle que pugui garantir la qualitat de la seva cabana.

En la mateixa línia de divulgació de les característiques desitjables per a la raça Bruna d'Andorra, el Departament d'Agricultura va organitzar el 25 d'abril una sessió específica sobre el tema destinada als productors de Ramaders d'Andorra i dirigida pel Groupe Gascon. La finalitat va ser orientar-los sobre els criteris a seleccionar en els animals destinats a la reproducció de la cabana.



Fotografies de M^a Luisa Luna

Al Parc Central d'Andorra la Vella es va ubicar l'envelat que va acollir la 1a Fira-Concurs de mascles.



Mascle exposat a la 1a Fira-Concurs de mascles de la raça Bruna d'Andorra.

34a FIRA-CONCURS D'ANDORRA LA VELLA

La clàssica cita del sector, celebrada com sempre el 27 d'octubre, va coincidir aquest any amb la Fira d'Andorra per caure en dissabte. De nou es va constatar l'interès que desperta aquest esdeveniment entre el públic, que va poder gaudir de l'exhibició de 196 caps de bestiar —120 animals de la raça Bruna d'Andorra—, 9 dels quals estaven constituïts per conjunts d'animals de l'espècie ovina (4 ramats d'ovelles i 5 parelles o trios). L'aparcament comunal de Prada Casadet va tornar a encabir la mostra, que va oferir tot el seu esplendor sota la treva assolellada d'un dia més aviat plujós.

Un total de 32 cases van aturar la seva activitat diària per dedicar-se al transport i condicionament dels seus animals, enriquant amb la seva participació una jornada tan especial.

La Fira-Concurs es va dedicar aquest any a les forques i als forcaires. En queda recollida nombrosa i interessant informació al respecte en el llibret que, any rere any, ens ofereix Casimir Arajol després d'una completa recerca sobre



Vista general de la Fira-Concurs de bestiar.



Lliurament de premis a la Fira-Concurs de bestiar.

Fotografies de M^a Luisa Luna

els tipus, usos, costums, textos, dites, etc. dels diferents estris de la pagesia. La seva constant labor està convertint els petits llibrets que commemoren la Fira-Concurs d'Andorra la Vella en tota una enciclopèdia del món agrícola tradicional andorrà.

L'acte va aplegar nombroses autoritats entre les quals van destacar el cap de Govern, Antoni Martí; el ministre d'Economia i Territori, Jordi Alcobé; la ministra d'Educació i Joventut, Roser Suñé; i la cònsol major d'Andorra la Vella, Rosa Ferrer, com a mostra del suport institucional al sector.

El lliurament de premis va ser el moment escollit pel ministre d'Economia i Territori, Jordi Alcobé, per anunciar l'obtenció imminent del reconeixement d'Indicació Geogràfica Protegida (IGP) per a la carn de vedella andorrana, una vegada validats tots els tràmits necessaris i completat tot el procés. Aquesta demanda, que havia estat iniciada pel Govern d'Andorra durant la primavera del 2011 en nom de la societat Ramaders d'Andorra SA, ha estat finalment resolta de forma favorable el 20 de novembre del 2012, segons consta publicat en el Butlletí Oficial de la Unió Europea. Aquest reconeixement dóna garantia d'un origen andorrà, del compliment d'uns requisits de qualitat i del seguiment de procediments d'elaboració propis del territori, segons el plec de bases aprovat. La comercialització de la carn de vedella sota el segell "Carn d'Andorra IGP" permetrà fidelitzar els consumidors, així com els intermediaris relacionats, i ajudar a la viabilitat de les explotacions ramaderes.

RESTRINGIT L'ACCÉS DELS ANIMALS DE COMPANYIA ALS CULTIUS

La Comissió de Ramaderia ha estat una comissió especialment activa durant el 2012. Ha treballat en la revisió de diverses de les propostes legislatives que afecten directament el sector ramader i que han vist la llum aquest any.

Una d'aquestes lleis ha estat la Llei 13/2012, del 12 de juliol, de tinença i de protecció dels animals, a la qual l'Associació de Pagesos i Ramaders ha fet aportacions quan estava en la seva fase de projecte, per tractar de donar solució a la problemàtica de l'accés dels animals de companyia als prats de dall. Aquest aspecte ja havia estat prèviament plantejat durant les reunions mantingudes amb la consellera d'Agricultura de la Massana, Sra. Jael Pozo, i la consellera de Canillo, Sra. Simona Naudí, i sobre el qual els comuns estaven disposats a treballar. Restringir l'accés dels gossos a les propietats cultivades mitjançant una normativa clara era de summa importància per evitar els danys ocasionats i que, de forma general, són desconeguts pels propietaris d'aquests animals com poden ser, a banda dels propis danys físics sobre el cultiu:

- El deteriorament de les eines agrícoles.
- El rebuig del bestiar de l'herba contaminada amb matèries fecals.
- El risc de transmissió de malalties; en concret, la neosporosi, provocada per la *Neospora caninum* (paràsit protozoari), que transmeten els gossos a través de les femtes,

i que és la principal causa d'avortament i d'infertilitat en els bovins actualment a Europa.

El nou text legislatiu inclou la protecció de les zones de cultiu mitjançant els articles 6.18 i 6.19, que detallen com a actuacions prohibides l'accés dels animals a les propietats públiques o privades que en prohibeixen l'entrada mitjançant la senyalització corresponent i l'accés d'animals a tota mena de cultius agrícoles, exceptuant els animals de renda definits reglamentàriament.

Aquest nou marc normatiu és el recolzament que necessitaven els pagesos a l'hora de fonamentar la defensa de les seves propietats enfront a l'ús, molt sovint desmesurat, de les seves parcel·les cultivades com a zones d'esbarjo per part dels animals de companyia. Paral·lelament, però, es considera aconsellable i desitjable realitzar una futura campanya de conscienciació dels ciutadans que s'hauria de plantejar de forma coordinada entre tots els comuns i el Departament d'Agricultura, ja que, si bé s'havien detectat alguns casos d'abús davant la indefensió dels pagesos, la majoria de les vegades s'actua de forma incorrecta per manca d'informació.

SANITAT ANIMAL I SEGURETAT ALIMENTÀRIA A ESCALA EUROPEA

Un altre dels projectes de llei que es va estudiar i sobre el qual es van proposar diverses esmenes ha estat el referit a la salut animal i la seguretat alimentària. Igual que en el cas anterior, les esmenes es van plantejar a les Comissions Legislatives de Sanitat i Economia perquè poguessin ser valorades i tingudes en compte si era possible.

La Llei 14/2012, del 12 de juliol, de salut animal i seguretat alimentària va néixer amb la vocació d'equiparar les exigències sanitàries andorranes amb les de la resta d'Europa per facilitar la lliure circulació de productes agraris i dels animals, a banda d'assegurar la salut pública i la sanitat animal, entre altres. Les disposicions establertes havien de preparar el camí per a altres documents normatius que reconeguessin els productes andorrans mitjançant els segells convenients i obrissin la possibilitat d'exportació d'aquests productes.

El text —força complex— estableix disposicions en relació amb la protecció de la salut animal, la salut pública i la seguretat alimentària, els controls aplicables als intercanvis, les importacions i les exportacions; l'alimentació animal, les exigències zootècniques i els requisits aplicables a la cria d'animals; la protecció dels animals de renda; la vigilància sanitària de la fauna silvestre; així com tot el relacionat amb les activitats d'inspecció i control, i els laboratoris.

Van ser moltes les esmenes plantejades, sobretot per evitar la complexa tasca administrativa que requeia sobre les explotacions agràries per poder satisfer totes les exigències plantejades; tanmateix, la finalitat perseguida amb el document no permetia grans canvis, atès que el model a seguir era el que ja s'imposava a la resta d'Europa.

En qualsevol cas, es va aconseguir modificar l'article 6.2, de forma que la llei publicada, a banda d'eximir els posseïdors del bestiar de renda declarat d'interès general d'haver de satisfer la taxa corresponent a la identificació i registre dels animals, també eximia els propietaris d'espècies definides reglamentàriament com d'inscripció simplificada, com pot ser el bestiar menut (aviram i conills) o les abelles. Igualment, i en referència als obligats autocontrols que s'havien de seguir, es va incloure una frase a l'article 24 mitjançant la qual es precisava que es podien encarregar a tècnics qualificats i legalment establerts, així com a les empreses que compleixin els preceptes fixats a l'article 25, de forma que queda clar que el titular de l'activitat alimentària pot realitzar ell mateix l'autocontrol si així ho creu oportú.

JORNADA DIVULGATIVA SOBRE LA CARN D'EQUÍ

Els cavalls són animals molt forts que estan presents a les nostres muntanyes des de fa milers d'anys. És el primer bestiar que trobarem als ports de muntanya a l'estiu i el darrer que els abandonarà quan les primeres nevades que comencin a anunciar el rigor de l'hivern alertin sobre la necessitat de buscar aixopluc als rebaixos.

Són, per tant, animals rústics als quals els agrada viure en llibertat i que es gestionen seguint un sistema de producció majoritàriament extensiu, amb els avantatges que això comporta respecte a la manca d'estrès i la qualitat de l'ali-



Programa de la jornada divulgativa sobre la carn de pollí.



Mare i cria a la muntanya en plena tardor.

Fotografia de Xavier Coma

mentació, que es basa en el pasturatge continuat amb peixenes excepcionals, que únicament seran substituïts per farratges, palla i pinso en situacions puntuals.

La producció equina té també altres beneficis mediambientals:

- Permet l'aprofitament de terrenys marginals als quals no poden accedir altres espècies.
- Permet mantenir un equilibri entre producció i conservació, mitjançant l'adequació dels nivells de càrrega ramadera a disponibilitat dels recursos.
- Permet la convivència d'una espècie domèstica amb la fauna i flora silvestres com un element més dels ecosistemes.
- Contribueix de forma eficaç a la prevenció d'incendis forestals en determinades zones, ja que, amb una bona rotació, els cavalls poden esdevenir elements "netejadors" del medi, ja que es poden mantenir als prats de muntanya una gran part de l'any.

Fomentar el consum de la carn de pollí equival, per tant, a fer sostenible la producció equina i això significa garantir la supervivència del cavall del país (la supervivència, de fet, de moltes races de cavalls pesats a escala global) i mantenir els cavalls presents al nostre paisatge i, per tant, a la nostra vida.

La motivació de l'Associació de Pagesos i Ramaders per atorgar a la carn de pollí el reconei-

xement que es mereix va promoure la realització d'una jornada, presidida pel ministre d'Economia i Territori, Jordi Alcobé Font, sobre els beneficis d'aquest tipus de carn: dels cavalls, per al paisatge i de la seva carn o llet, per al benestar i la salut humana. Fer descobrir al públic les grans propietats nutritives que tenen aquests aliments va ser el repte de la jornada divulgativa que va organitzar l'Associació de Pagesos amb la col·laboració del Govern i Banca Privada d'Andorra el dilluns 5 de novembre a l'auditori Rocafort del Centre Cultural i de Congressos Lauredià.

La jornada sobre la carn d'equí i la salut tenia com a objectiu difondre els beneficis nutritius relacionats amb aquest producte, a la vegada que sorprendre els assistents amb les seves propietats per a la salut, segons el que posen de manifest estudis recents. El Sr. Juti Gusi, responsable d'e-Quaid Research, que encapçala la investigació a aquest respecte, juntament amb diversos experts relacionats, com són la Dra. Ma Mercè Olivé Gorgas, especialista en anàlisi clínica, i els biotecnòlegs Mireia Puig i Jamal Qualai, van fer conèixer quina és la raó per tenir aquest producte en tan alta consideració. Igualment, l'acte va comptar amb les ponències de professionals del país, com la farmacèutica i dietista especialitzada en nutrició esportiva i presidenta del Col·legi de Dietistes i Nutricionistes d'Andorra, Alba Reguant Closa, i el conegut esportista andorrà Joan Albós Cavaliere; ambdós van proporcionar una visió del producte des de les perspectives dietètica i esportiva.



Cavalls a l'explotació de Cal Fonta.

L'acte era obert a tot el públic, si bé les intervencions s'orientaven especialment als professionals mèdics i de la salut, als esportistes, als gestors dels menjadors col·lectius i a d'altres persones que poden ajudar en la difusió dels beneficis d'aquests productes i en la recuperació del consum d'un gran aliment.

ESTUDI D'UNA NOVA LÍNIA DE PRODUCCIÓ PER A LA CARN DE QUALITAT

La voluntat de fomentar el consum de la carn de pollí per activar-ne la producció ha motivat diversos contactes amb el Departament d'Agricultura que han conclòs, finalment, en la realització d'una prova pilot per valorar la viabilitat de l'engreix de pollins al Principat. L'èxit d'aquest assaig conduiria a l'obertura d'una nova línia de comercialització sota el segell de control i garantia "Carn de Qualitat Controlada d'Andorra", que actualment únicament engloba la carn de vedella, de corder i de cabrit.

El 16 de setembre, el director del Departament d'Agricultura, el Sr. Landry Riba, va presentar la proposta de participació en aquesta prova pilot a tots els ramaders. El projecte, que havia de ser gestionat per l'Associació de Pagesos i Ramaders, implicava el compromís dels ramaders participants d'orientar a l'engreix un determinat nombre d'animals amb la finalitat de poder abastir el mercat andorrà durant un mínim de sis mesos, per la qual cosa s'havia d'intentar respectar un calendari de sacrificis específic. El Departament d'Agricultura s'implicava, per la seva banda, en la recerca d'un pinso de qualitat adequat per a l'en-

greix, així com en la mediació en la seva compra i en el seu subministrament. Igualment, fixaria una quota de pinso diària sense deducció per als animals implicats durant tot el temps que estiguessin a l'engreix, atès que la prova s'orienta a la comercialització de carn de qualitat.

Les reunions amb March i Segarra van refermar la viabilitat comercial de la prova, orientant la producció a la demanda del mercat.

Finalment, han estat 14 els ramaders implicats a l'assaig amb un total de 77 animals. La prova finalitzarà a principis de juliol de 2013 i serà el seu resultat el que determini el naixement d'una nova línia de producció que, posteriorment, el mercat haurà de consolidar.

REGLAMENT D'IDENTIFICACIÓ DELS EQUINS

Els identificadors electrònics per als èquids, anomenats transponedors, s'utilitzen de forma corrent a escala internacional com a forma d'assegurar el vincle entre l'animal i el mitjà d'identificació. Aquests microxips s'han imposat com a sistema d'identificació tant per als èquids registrats com per als de cria i de renda i s'estableix un número permanent únic, Universal Equine Life Number (UELN), que s'assigna a l'animal per a tota la seva vida. A banda, es crea un document, el passaport equí, que també ha d'acompanyar l'animal durant el seu cicle vital.

Per coherència amb la legislació comunitària, aquests dispositius, així com el passaport equí, s'han incorporat com a sistemes d'identificació equina a més del ja existent document d'identificació d'èquid (DIE) descrit en el Reglament del Padral i de la tinença de bestiar de renda. El text que regula aquesta nova identificació dels èquids és el Reglament pel qual s'estableixen els mètodes d'identificació dels èquids que va ser publicat el novembre de 2012.

Per donar compliment a la legislació vigent, els èquids nascuts a Andorra s'han d'inscriure al Padral en el termini de set dies i s'han d'identificar —indicant si es destinen a consum humà o no— de conformitat amb la redacció del Reglament abans del 31 de desembre de l'any del naixement de l'animal equí o en un termini de sis mesos a partir de la data de naixement, en funció de la data que sigui més tardana com a

límit, i en qualsevol cas abans que abandonin l'explotació de naixement.

El passaport equí conté totes les dades relacionades amb un animal, incloses aquelles que el capaciten per ser destinat al sacrifici per al consum humà. Així, s'hi ha de detallar la relació dels medicaments utilitzats i indicar com no apte per al consum humà qualsevol animal que s'hagi tractat amb medicaments únicament autoritzats per a espècies no productores d'aliments. Pel mateix raonament de vigilància de la salut humana, la pèrdua del document d'identificació original obliga l'organisme emissor on es trobi l'equí a emetre un document substitutiu que indiqui que no és apte per al sacrifici per al consum humà si no s'ha pogut determinar la seva identitat.

SOLIDARITAT AMB ELS RAMADERS UGANDESOS

Ja són quatre els anys de vida del projecte de cooperació veterinària que el veterinarí oficial del Departament d'Agricultura, el Dr. Jesús Muro Figueres, lidera a Uganda, i en el qual també treballa la veterinària andorrana Victòria Ticó.

L'estada dels cooperants andorrans al país africà s'ha desenvolupat entre el 14 de gener i el 18 de febrer de 2012 al Parc Nacional Queen Elizabeth, al Districte de Kanungu (límitrof amb el Parc Nacional de la Selva Impenetrable de Bwindi), al Districte de Kisoro (concretament a la zona límitrof amb el Mgahina National Park, des de la frontera de la República Democràtica del Congo a la de Rwanda) i al Districte de Masindi (al nord del Parc Nacional de Kibale Forest).

Tal com informen en la seva memòria d'activitats, l'equip humà que hi ha intervingut —entre el qual destaquen també professionals espanyols i ugandesos— es dividia diàriament en tres equips veterinaris que s'encarregaven respectivament de l'atenció al bestiar boví, als petits remugants i als gossos. La gent de les comunitats col·laboraven activament en la contenció d'animals i en la recollida de dades.

A banda de les actuacions habituals orientades a reduir la incidència de les malalties parasitàries en el bestiar de renda i la seva afectació sobre la salut humana —i que se centren en les tasques de desparasitació del bestiar boví, oví, cabrum i porquí—, en casos concrets s'han de-



Fotografies d'Ignasi Marco, UAB.

Jesús Muro extraient una mostra de sang d'una vaca utilitzada per a la provisió de llet en un orfenat davant els casos de brucel·losi detectats en habitants de la zona i els avortaments dels animals.



Nens fent cua per desparasitar les seves cabres i ovelles.

senvelopat tasques de diagnòstic - tractament i s'ha realitzat un mostreig aleatori de sang com a part de la vigilància epidemiològica. En total, s'ha intervingut sobre unes 3.000 vaques, uns 125.000 petits remugants i 13 porcs.

En el cas dels petits remugants, l'administració gratuïta dels tractaments antiparasitaris, a banda d'aconseguir un guany de pes en els animals, una disminució de la mortalitat i una disminució de les malalties concomitants, ha fet que s'accedeixi al cens real del bestiar i que les xerrades informatives i formatives siguin seguides massivament.

Pel que fa als gossos, s'han continuat les tasques de vacunació, desparasitació, esterilització i identificació. En relació amb les primeres, i per poder eradicar la ràbia d'una regió, es calcula que s'hauria de vacunar al voltant del 70% de la seva població. Actualment, i per fer un seguiment correcte, es col·loca un collar de vinil als

animals tractats de forma que se'n facilita una identificació ràpida. Una segona vacuna a l'any següent del tractament garanteix la immunitat per a tres anys més i, per tant, pràcticament per a tota la vida de l'animal, que acostuma a ser de cinc anys en aquestes zones.

Es van desenvolupar igualment tasques de formació de veterinaris locals en la tècnica anestèsica i quirúrgica seguida en les esterilitzacions, així com reunions amb la població local tant en matèries de benestar animal i sanitat veterinària, com en temes de preservació i gestió dels recursos. S'observa com, si bé les dones es troben sotmeses als seus marits per tot el que respecta a la presa de decisions, són precisament les més receptives als tractaments veterinaris i a les innovacions, i esdevenen la veritable esperança de canvi social als països africans.

L'Associació de Pagesos i Ramaders continua donant suport al projecte amb el subministrament del material tècnic necessari per al seu desenvolupament; per aquest motiu, ha contribuït durant el 2012 amb la compra d'una nevera de camp per transportar, en condicions de conservació, vacunes i altre material mèdic perible.

L'11 de desembre va tenir lloc al Teatre de les Fontetes de la Massana la presentació del projecte al públic en general, a la qual van assistir el ministre d'Afers Exteriors i Cooperació, el ministre d'Economia i Territori i la consellera de Cultura de la Massana.

PRESÈNCIA DE L'APRA A LA COMISSIÓ DE SEGUIMENT DE LA CAÇA

La Comissió de Ramaderia de l'Associació de Pagesos i Ramaders es va reunir amb el ministre de Turisme i Medi Ambient i el Departament de Patrimoni Natural per tractar la problemàtica dels danys produïts als cultius pels animals salvatges. Segons les dades recollides, aquests danys haurien augmentat a partir del 2009, moment que va coincidir amb una gran secada que va obligar els animals a baixar de la muntanya més de l'habitual per obtenir aliment; situació que també s'hauria repetit durant l'any 2012.

En relació amb el control dels porcs fers, el Departament de Patrimoni Natural pot emprendre tres tipus d'actuacions diferents: les operacions

puntuals a la nit, les batudes o el tir nocturn per part d'un caçador, que es determinen en funció de la natura dels danys i del nombre d'animals que s'estima que hi estan implicats. Aquestes actuacions, però, resulten insuficients o poc eficaçes per diverses consideracions, per la qual cosa l'Associació ha demanat que s'estudiï la forma d'augmentar-ne l'eficàcia, mostrant l'exemple de Catalunya on, darrerament i fora de les zones de seguretat, el pagès afectat pot actuar —si té permís de caça i sol·licita l'autorització corresponent— o delegar l'actuació —també sota autorització— en un caçador experimentat d'un llistat controlat per l'autoritat competent, si ell no compta amb l'habilitació corresponent.

Pel que fa als cabirols —una espècie considerada autòctona, tot i que potser fa uns anys no hi era present, i sotmesa al pla de caça, raó per la qual no es poden liberalitzar les captures—, els danys són de més àmplia natura, atès que, per a aquests animals, els sembrats són tant font d'alimentació com cau; s'han detectat també danys sobre el tabac en escapar les mates petites i tombar les grans en gratar-s'hi. El fet que els pagesos tinguin penalitzada l'entrada de prat de dall al país per promoure la producció interna fa que intentin aplegar-ne el màxim i que, per tant, els minvaments produïts siguin motiu de preocupació.

La falta d'efectivitat rau en aquest cas en el fet que es donen més permisos de caça (anelles) dels que finalment es materialitzen segons informa el Departament, de forma que caldria reflexionar profundament sobre el sistema de gestió de les captures.

En qualsevol cas, s'ha posat de manifest la necessitat de revisió del sistema de declaració amb l'objecte de simplificar-lo i dinamitzar-lo.

Per poder ajudar a trobar les estratègies que permetin una bona convivència entre els pagesos i els animals salvatges, l'Associació va demanar poder participar en les reunions de la Comissió de Seguiment de la Caça, ja que fins fa poc únicament podia assistir a les realitzades en relació amb els vedats de caça d'Enclar, Xixerella, Sorteny i Ransol. Per al 2013, i després de l'acceptació de la demanda per part de la Comissió actual a la darrera reunió realitzada, l'APRA podrà tenir un representant, tot i que sense dret a vot, mentre no es modifiqui la reglamentació actual. 🐾

Cultius complementaris

L'Associació de Pagesos i Ramaders del Principat d'Andorra va tancar a finals del 2011 els dos estudis per a la diversificació de l'agricultura que havia encetat al 2008: el Pla de recerca sobre la trumfa de qualitat i el Pla de recerca sobre les plantes aromàtiques i medicinals. Els havia iniciat amb l'objecte de diversificar l'agricultura amb propostes reals que esdevinguessin un complement a la renda per a les explotacions agràries, que produïssin productes d'alt valor afegit obtinguts mitjançant tècniques respectuoses amb el medi ambient i la salut de les persones, i que aportessin al mercat una gamma de productes autòctons.

Tots dos estudis de recerca —portats a terme gràcies a l'ajut del Govern d'Andorra i al patrocini de Banca Privada d'Andorra— han tingut uns resultats encoratjadors que han conduït a la recent creació de la societat cooperativa Sabors i Aromes d'Andorra, SA. Durant el 2012 es van realitzar les presentacions dels resultats finals dels dos projectes als col·laboradors, a les autoritats relacionades i als mitjans, a través de dues jornades molt especials desenvolupades al Teatre de les Fontetes de la Massana.

LA TRUMFA DE QUALITAT ANDORRANA, UNA REALITAT

El dijous 31 de maig va ser la data escollida per presentar les conclusions definitives del Pla de recerca sobre les trumfes de qualitat andorranes amb la col·laboració dels tècnics implicats i de totes les persones que hi van participar. L'esdeveniment va convidar a la realització d'un recorregut per totes les etapes

del projecte fins arribar a la posada en el mercat de les trumfes cultivades.

Tal com es va detallar, i després d'una selecció de les parcel·les més adients per a la representativitat de l'estudi, els dos primers anys es van orientar a l'observació de la resposta d'una sèrie de varietats de cicle curt i mitjà escollides per la seva capacitat d'adaptació a les condicions de cultiu del Principat i pel seu interès gastronò-

mic. Els resultats obtinguts al camp, respectant un disseny experimental i unes pautes de cultiu concretes, van ser complementats amb proves tècniques i culinàries portades a terme per cuiners experimentats. Degustacions tècniques i gastronòmiques van acabar d'aportar informació sobre la seva possible acceptació per part d'un futur consumidor.

Una vegada determinades les varietats d'interès agronòmic i gastronòmic, es va procedir a l'optimització de la tècnica de cultiu per millorar-ne el rendiment i les característiques de conservació.

A continuació es van redactar protocols de cultiu orientats a la consecució de produccions d'alta qualitat gestionades sota les premisses generals de la producció ecològica. L'objecte no era cap altre que aconseguir un producte d'alt valor afegit que pogués compensar les limitacions productives que s'imposen per la fragmentació de la superfície de cultiu disponible i les limitacions en relació amb la mecanització de les parcel·les, tot posant en valor tots els avantatges de la producció tradicional a petita escala.

Durant el temps de realització de l'estudi es va donar molta importància a les formacions sobre els aspectes tècnics i culturals relacionats amb el cultiu de les trumfes, així com sobre els paràsits i malalties que poden afectar-les i les pautes per

combatre'ls amb la finalitat de proporcionar la màxima autonomia als potencials productors, i alhora augmentar la seva professionalització.

Finalment, es van identificar i definir tots els processos, instal·lacions, maquinàries, equips, recursos, etc., per posar a punt una estructura de comercialització i es va definir un projecte empresarial, que havia d'englobar tant la producció de trumfes com la de plantes aromàtiques, que va ser presentat a totes les persones interessades sota les premisses d'una societat cooperativa.

La creació de la societat Sabors i Aromes d'Andorra, SA és prova de l'èxit dels plans de recerca en l'assoliment dels objectius que s'havien plantejat, i que tots els esforços realitzats s'han desenvolupat en la línia correcta.

Així ho va destacar el ministre d'Economia i Territori, Jordi Alcobé, així com els directius de Banca Privada d'Andorra, Joan Cejudo i Joan Giberga, davant els cònsols major i menor de la Massana, David Baró Riba i Raül Ferré Bonet respectivament, i nombroses autoritats com els consellers d'Agricultura i Medi Ambient de diferents comuns i la Comissió Legislativa d'Economia del Consell, entre d'altres.

L'agraïment a tots els productors per la cabdal feina desenvolupada durant els estudis i el

Presentació comercial de la trumfa d'Andorra.





Fotografia de M^a Luïsa Luna

Acte de presentació del Pla de recerca sobre plantes aromàtiques i medicinals.

lliurament d'un record per la seva participació en els projectes va ser, juntament amb una degustació dels nostres productes, el colofó final a quatre anys de recerca.

INFUSIONS I CONDIMENTES REALITZATS AMB HERBES ANDORRANES

El dilluns 25 de juny es va realitzar la presentació final corresponent al Pla de recerca sobre les plantes aromàtiques i medicinals seguint el mateix esquema aplicat per a les trumfes i amb els mateixos assistents convidats.

Durant la jornada també es va fer un resum de l'evolució del projecte, es va recordar que s'havien assajat un total de deu espècies herbàcies i tres d'arbustives escollides per les seves possibles aplicacions comercials i la seva possible adaptació al territori.

El disseny experimental va aconsellar agrupar les diferents espècies vegetals herbàcies per afinitat respecte a les seves necessitats hídriques, i sotmetre cada grup vegetal a diferents condicions per tal de veure la influència de diversos factors sobre el rendiment i la qualitat final del producte comercial obtingut en relació amb el reg, l'encoixinament amb plàstic (mulching) i l'ús d'herbicides.

Durant els anys productius de l'assaig es van determinar, entre d'altres, els rendiments productius de les diferents espècies i la caracterització química del material vegetal produït per veure de quina manera les condicions de creixement a què havien estat sotmeses influïen en la qualitat final i la riquesa en principis actius; es va constatar, de forma general, una qualitat força elevada.

Al llarg de l'estudi es van desenvolupar diverses accions per apropar les plantes aromàtiques al gran públic, com ara el tast de productes elaborats amb plantes aromàtiques i medicinals, la sortida de reconeixement de plantes remeieres (ambdues activitats realitzades conjuntament amb el CENMA) i el concurs de receptes amb plantes aromàtiques i medicinals, que va donar lloc a un llibre recopilatori.

Paral·lelament al desenvolupament del treball de camp, durant els dos darrers anys del pla de recerca es va treballar també en les possibilitats de transformació de les espècies cultivades. L'estudi del mercat, la definició d'una gamma de productes comercialment atractius i l'estructuració de les etapes corresponents a l'assecatge de les plantes i a la manipulació posterior a la qual s'havia de sotmetre el material resultant

havien estat el centre d'atenció durant aquest període.

El pla de recerca sobre la viabilitat de la producció de plantes aromàtiques i medicinals no podia quedar tancat sense l'estudi de les necessitats d'equipament i de maquinària per al correcte desenvolupament de la futura societat empresarial, de forma que es deixés el camí preparat per al futur. La integració d'aquesta informació amb la corresponent a la de les trumfes va donar lloc al projecte empresarial que es va presentar de forma conjunta als associats, tal com s'ha comentat en l'apartat anterior.

Com a colofó del Pla de recerca sobre la producció de plantes aromàtiques i medicinals, es van realitzar dues sessions formatives per transmetre a tots els associats interessats els resultats globals obtinguts durant els anys d'estudi i les estratègies a seguir per al cultiu i la recol·lecció d'aquestes espècies.

PRESENCIA DELS PRODUCTES ANDORRANS A FIRES INTERNACIONALS

El divendres 31 d'agost el copríncep d'Andorra i president de la República Francesa, Sr. François Hollande, va inaugurar la 66a edició de la Fira de Châlons-en-Champagne, una de les trobades més importants del sector primari francès després del Saló Internacional de l'Agricultura que se celebra anualment a París. Per primera vegada, el Principat d'Andorra disposava d'un estand al qual alguns dels productors andorrans havien fet arribar una mostra dels seus productes. El ministre d'Economia i Territori; l'ambaixadora a França,

Maria Ubach; el director d'Agricultura, Landry Riba; i el president de l'Associació de Pagesos i Ramaders s'hi van desplaçar per donar suport a aquesta iniciativa, que ha estat la primera d'un seguit que es preveuen per al futur.

La producció agroalimentària andorrana va despertar l'interès dels visitants a través de l'exposició dels productes d'una sèrie de productors compromesos amb la promoció del país:

- Celler Borda Sabaté (vins d'alçada)
- Celler Casa Auvinyà (vins)
- Cerveses Alpha (cervesa artesanal)
- L'Artesania d'en Giovanni (licoreria artesanal)
- El Rebost del Padrí (plats cuinats, confitures, hortalisses, etc.)
- Naturalis (mel de muntanya i licoreria artesanal)
- Ramaders d'Andorra, SA (carn de qualitat controlada)
- Sabors i Aromes d'Andorra, SA (trumfes i plantes aromàtiques)
- Opció Cuina (Nectum d'avet i altres productes la base dels quals és el nectum).

Els productors també van ser convidats a participar en altres fites del sector com el Mercat dels sabors d'Aix-les-Thermes, celebrat els dies 7, 8 i 9 de setembre. Aquest espai es caracteritza per exposar productes obtinguts mitjançant pràctiques agrícoles respectuoses amb el medi ambient (*agriculture raisonnée*) i en queden exclosos els productes d'origen industrial i aquells obtinguts amb matèries primeres importades.

La promoció dels productes andorrans també s'ha plantejat altres cites com ara el saló "Côté saveurs" a Tolosa durant el mes de novembre o la presència al mercat de Nadal d'Estrasburg. Per descomptat, també s'ha promogut l'assistència a les tradicionals fires de tardor al Principat d'Andorra, com són la Fira del Roser de Sant Julià, la Fira de Canillo, la Fira d'Andorra la Vella, etc.

Productors assistents a la Fira de Châlons-en-Champagne.



Fotografia de Departament d'Agricultura.

Es valoren molt positivament les experiències viscudes, així com els esforços realitzats per promoure els productes andorrans fora de les nostres fronteres, tant pel propi Departament d'Agricultura —que a través del seu director, Landry Riba, ha liderat l'organització dels esdeveniments—, com dels propis productors.

SEGELLS DE RECONeixEMENT PER A LA PRODUCCIó AUTòCTONA

L'octubre de 2012 es va publicar el Reglament relatiu a la utilització dels segells oficials “Andorra producte agrícola” i “Andorra recepta tradicional”. El primer té per objecte identificar en el mercat els productes originaris d'explotacions agràries andorranes, mentre que el segon pretén caracteritzar els productes que s'obtenen de matèries primeres importades, però que són transformats seguint una recepta tradicional.

Aquests segells no garanteixen un determinat nivell de qualitat, sinó que constitueixen un primer nivell de reconeixement i, per tant, d'informació per al consumidor, per facilitar la identificació de productes originals d'Andorra i evitar certes pràctiques que indueixen a la confusió en utilitzar missatges del tipus “producte del país” o “producte de qualitat” sense cap altre tipus de certificació. En ser segells oficials, els productors tenen únicament autorització d'ús en unes determinades condicions, ja que representen una sèrie de valors i pretenen donar una imatge unificada.

S'autoritzarà l'ús del segell oficial “Andorra Producte Agrícola” a aquells productes agroali-

mentaris destinats al consum humà produïts, elaborats i/o transformats a Andorra i que compleixin alguna de les condicions següents:

1. Productes vegetals conreats a Andorra i declarats dins el Registre d'Explotacions Agràries.
2. La mel produïda a Andorra i que procedeixi d'arnes declarades dins el Registre d'Explotacions Agràries.
3. Vi procedent de vinya que es trobi en estat productiu a Andorra i que es trobi declarada dins el Registre d'Explotacions Agràries.
4. Carn produïda sota el segell de control i garantia “Carn de Qualitat Controlada d'Andorra”.
5. Melmelades de fruits o vegetals procedents del punt 1.
6. Altres preparats o presentacions que utilitzin com a base en la seva elaboració els productes descrits en els punts anteriors.

El control de la satisfacció dels requisits associats es fa des del propi Departament d'Agricultura per evitar als sol·licitants el cost afegit d'una entitat certificadora externa. Aquesta intervindria únicament en cas que diversos productors volguessin fer un pas més enllà i anar cap a la sol·licitud d'un segell oficial de control i garantia, com és el cas de la carn de vedella o de corder. 🍖

Turisme rural



L'Associació de Pagesos i Ramaders creu fermament en el model de turisme rural que va impulsar el desenvolupament d'aquesta modalitat al Principat d'Andorra: una activitat que havia de ser complementària a l'agrícola i ramadera amb la finalitat d'augmentar la renda de les explotacions agràries i afavorir la continuïtat de la pagesia, apropant el client al paisatge rural del país i a les formes de vida tradicional. Si es deixa perdre aquest sentit inicial —l'essència, en definitiva, del projecte— s'elimina una de les possibilitats de subsistència del sector agrícola i ramader i, a més, es posa en perill la salut i la credibilitat de la futura oferta turística.

VISITA A CAL SERNI

Durant el procés de determinació dels criteris constructius que havien de complir els allotjaments destinats al turisme rural, es va considerar oportuna de fer una visita a un establiment de l'Alt Urgell que tingués una trajectòria consolidada en relació amb aquesta modalitat turística, com és Cal Serni de Calvinyà. Per aconseguir el màxim aprofitament de la jornada i poder compartir elements de referència amb el Departament de Turisme, l'Associació

de Pagesos i Ramaders va convidar, a la visita que es va organitzar el 14 de juny, el director de Turisme i dos tècnics del mateix departament amb qui s'estava treballant aquest aspecte —a banda dels propis membres de la Comissió de Turisme Rural—.

Josep Ma Troguet Rives, president de l'Associació de Turisme Rural de l'Alt Urgell (TRAU) i membre de la família propietària de Cal Serni, va guiar la visita per la residència-casa-museu construïda al segle xv de forma amena i deta-

llada, aportant molta informació d'interès tant des del punt de vista dels explotadors com des del punt de vista legislatiu.

La casa, amb 1.050 m² edificats, és un complet establiment d'agroturisme que engloba en un sol espai moltes de les facetes que es poden explotar dins l'àmbit del turisme rural, gestionat amb una total entrega i dedicació, fet que ha motivat que sigui guardonada amb diversos reconeixements.

ESTAT ACTUAL DE LA PROPOSTA DE TURISME RURAL

L'Associació de Pagesos i Ramaders va impulsar el desenvolupament del turisme rural, atenent el buit legal que hi existia, des del convenciment que era un turisme de qualitat lligat a l'atractiu del medi amb unes característiques molt diferenciades de la resta d'ofertes turístiques tradicionals. En aquest sentit, el turisme rural es va interpretar com una activitat complementària a l'agrícola i ramadera, amb la finalitat d'augmentar la renda de les explotacions agràries i afavorir la continuïtat de la pagesia, un sector

cada vegada més envellit per la manca de perspectives atractives per a les noves generacions. Es valorava el pagès i el ramader com a cabdals en la conservació i millora del patrimoni natural i del paisatge de muntanya.

Aquesta filosofia inicial basava la proposta en una sèrie de premisses. En destaquem, entre altres, les següents: per poder subscriure's a aquest tipus de turisme, s'havia d'estar donat d'alta al registre d'explotacions agràries amb una activitat mínima i les construccions destinades a allotjaments rurals (existents o de nova construcció) havien de tenir unes condicions mínimes d'entorn rural o bé ser anteriors a 1945 (després 1960) amb memòria rural.

Des de llavors, han passat molts anys i són moltes les reunions i les jornades de treball mantingudes amb els diferents actors i responsables de l'evolució del projecte —especialment amb el Departament de Turisme— per arribar a un model madur i de qualitat adaptat al nostre país.

Finalment, el 13 de juny de 2012 es va publicar la Llei 8/2012, del 17 de maig, de modificació

Membres de la Comissió de Turisme Rural escoltant les explicacions de Josep Ma Troguet.



Fotografies de M^a Lluïsa Luna



Armari de rebost de Cal Serni.



Museu dels oficis a Cal Serni.

de la Llei general de l'allotjament turístic del 30 de juny del 1998, en què es defineix l'allotjament turístic rural i s'estableix un marc tipològic bàsic: la casa rural (edifici situat dins d'un nucli de població) i la borda (edifici situat fora del nucli de població, aïllat dins un entorn natural i/o situat en una explotació agrícola i/o ramadera), que ha de permetre el seu desenvolupament mitjançant les disposicions reglamentàries que defineixin les diferents categories, els sistemes d'estàndard, els nivells de qualitat i també els segells d'especialitat o de diferenciació. Aquesta, però, no circumscriu l'explotació del turisme rural a l'àmbit agrícola i ramader en cap supòsit, tal com s'havia requerit per respectar-ne l'essència i oferir una sortida de futur al sector.

Altres modificacions legislatives també han redirigit el projecte de turisme rural cap a una vessant molt diferent d'aquella per a la qual s'havia treballat, fet que ha provocat inquietud en l'Associació de Pagesos i Ramaders.

L'Associació creu fermament que no s'ha de deixar perdre el sentit inicial que va motivar el projecte, ja no tan sols pel bé del sector, sinó per la salut i la credibilitat d'una futura oferta turística integradora i sostenible. És per aquesta raó que, davant el context actual de les recents modificacions legislatives, els seus esforços es dirigeixen a reorientar de nou el model de turisme rural mitjançant les modificacions legals escaients, a fi d'evitar la degradació de l'esperit inicial del projecte i beneficiar la imatge turística del nostre país en aquest àmbit. 🇦🇩

Apicultura



Per al públic en general, les abelles continuen despertant les ànsies d'aprofundir en el seu món amb la finalitat de conèixer una mica més d'aquests insectes, de la història de l'apicultura, dels seus productes i del fonamental paper que desenvolupen en relació amb l'agricultura i la biodiversitat. Acostar-lo a aquest univers seria l'objecte de la proposta del Centre d'Interpretació Apícola en què l'Associació de Pagesos i Ramaders ha començat a treballar amb l'esperança que es pugui materialitzar en un futur pròxim.

Per als professionals, l'ordenació del sector és l'única via per proporcionar a la mel la possibilitat de comercialització i promoció, així com per treballar en la protecció i sostenibilitat de l'apicultura. Aquesta és la finalitat del reglament que va ser publicat el 26 de novembre d'aquest any i sobre el qual havien treballat l'Associació de Pagesos i Ramaders i el Departament d'Agricultura des de principis del 2009, amb dues idees principals: la de fixar certes pautes per al desenvolupament correcte de l'activitat apícola i la de fer-ho d'una forma adaptada i proporcionada a la realitat andorrana.

4a EDICIÓ DEL CURS BÀSIC D'APICULTURA

L'Associació de Pagesos i Ramaders continua treballant en la promoció de l'apicultura mitjançant formacions genèriques i específiques. El Curs bàsic d'apicultura, dissenyat i impartit pels propis membres de la Comissió d'Apicultura, s'ha convertit ja en un clàssic i va comptar amb una quarta edició durant la segona quinzena de febrer i la primera de març del 2012,

gràcies a la difusió en els mitjans realitzada per Banca Privada d'Andorra.

L'objecte de la formació va ser, com és habitual, proporcionar els coneixements i les pautes d'actuació bàsiques per afrontar la gestió apícola de forma respectuosa amb les abelles i el medi ambient.

El gran nombre de demandes d'assistència rebudes ha generat una llarga llista d'espera que s'intentarà satisfer amb l'edició prevista per al 2013.

PROPOSTA DE PROGRAMA SANITARI

El 26 de gener de 2012 el veterinari d'abelles i expert formador Esteve Miràngels i Feixes va realitzar la presentació d'un Programa sanitari per a la millora del sector als apicultors andorrans. Aquesta proposta sanitària era una iniciativa del propi especialista com a reacció a la situació actual que viu l'apicultura de forma global, marcada pel fenomen progressiu de decreixement del ritme productiu de les arnes, així com per la desaparició de les colònies.

En aquest context, i sent com són les abelles un bioindicador implacable, sorgeixen molts interrogants respecte a si el model d'agricultura seguit, governat pels productes químics en nom de la producció, s'hauria de mantenir. Prendre una actitud valenta per afavorir un nou model de fer apicultura basat en una metodologia més sostenible, tot afavorint la recerca a fi de millorar la base productiva i sanitària de les abelles de la mel, és la proposta que va presentar l'Esteve Miràngels als apicultors andorrans.

El veterinari va iniciar la seva exposició amb la presentació de les principals malalties i alteracions de les abelles, tot agrupant-les segons la tipologia de l'agent causant:

- Varroosi (*Varroa destructor*).
- Acariosi (*Acarapis woodi*).
- Tropilaelapsosi (*Tropilaelaps clareae* i *Tropilaelaps koenigerum*).
- Cria podrida americana (*Paenibacillus larvae*).
- Cria podrida europea (*Melissococcus plutonius*).
- Micosi (*Ascosphaera apis*).
- Nosemiosi (*Nosema apis* i *Nosema ceranae*).
- Virosi (Virus de la Paràlisi Aguda (APV) i virus de la Paràlisi Crònica (CPV)).
- Cria en sac (Virus de la cria en sac (SBV)).
- Intoxicacions.
- Síndrome del desabellament.
- Galleriosi (*Galleria mellonella* i/o *Achroea grisella*).
- Aetinosi (*Aethina tumida*).
- Vespa asiàtica (*Vespa velutina*).



Fotografia de M^a Luisa Luna

Assistents a una de les sessions formatives dirigida per Josep Ma Goicoechea.

Posteriorment, va presentar un model de programa sanitari, basat en controls, tractaments i actuacions que els apicultors haurien de seguir, en el conjunt del territori andorrà, i que permetrien, al llarg del temps, elaborar un material estadístic epidemiològic que podria donar una visió acurada de l'estatus sanitari del país i de les correccions que caldria fer.

La col·laboració dels apicultors, cabdal a l'hora de realitzar bons diagnòstics i treballs profilàctics i terapèutics, juntament amb la coordinació coherent i funcional d'aquests amb el Departament d'Agricultura i els veterinaris, eren fonamentals per a l'assoliment exitós dels objectius següents:

1. Reducció de la prevalença de les diferents patologies apícoles, assolint nivells sanitaris acceptables que no posin en perill la viabilitat de les arnes dels apicultors.
2. Presa de consciència de la importància de la formació i actualització d'estratègies sanitàries dels apicultors i tècnics en la lluita contra les malalties de les abelles.
3. Impuls eficaç dels beneficis sanitaris que comporten les conductes profilàctiques en el maneig de les abelles, fugint definitivament dels tractaments preventius ineficaços i generadors de resistències.



Fotografia de Julio Rivas

Abella libant en les flors d'un codonyer.

4. Sincronització dels tractaments (ona sanitària).
5. Reciclatge de la cera envellida.
6. Tractament dels residus generats.
7. Potenciació de la selecció d'abelles de la raça autòctona sota paràmetres d'eficiència recol·lectora, comportament higiènic i resistència a les diferents patologies apícoles.
8. Obtenció de dades fiables sobre la prevalença de les diferents patologies apícoles i elaboració d'estudis estadístics reals i útils a l'hora d'establir estratègies de lluita contra els enemics de les abelles.
9. Valoració dels productes apícoles obtinguts, fomentant la seva divulgació i el seu respecte amb el medi ambient i amb la salut de les persones.
10. Col·laboració regular en estudis científics i treballs de recerca a fi d'optimitzar les perspectives de millorar el sanejament ecològic de les arnes.

El conjunt de mecanismes exposats al programa sanitari preveien l'adaptació en tot moment a la legislació vigent i als criteris establerts pel que

fa a la lluita contra les malalties de les abelles per la Unió Europea.

La jornada va ser seguida per 20 apicultors i el propi Departament d'Agricultura, que van trobar tota la informació proporcionada de gran interès. El programa sanitari, desenvolupat sota criteris de producció ecològica, podria convertir-se, amb la voluntat de tots els agents implicats, en un protocol d'actuació per reduir la prevalença de les diferents patologies apícoles mitjançant l'aplicació general de conductes profilàctiques en el maneig de les abelles. Necessita per a la seva aplicació, però, un nivell de maduresa important del sector, així com una implicació de l'Administració pel que fa al recolzament veterinari que, a hores d'ara, no és possible per les dimensions i natura del sector apícola andorrà. Tindrem, però, ben presents totes les pautes plantejades per orientar la gestió apícola de forma correcta, amb l'esperança de poder posar-ho en pràctica en un futur no molt llunyà.

UN CENTRE D'INTERPRETACIÓ APÍCOLA PER AL PAÍS

Des de la primera edició del Curs bàsic d'apicultura, l'Associació de Pagesos i Ramaders ha tingut contacte amb moltíssimes persones alienes a l'agricultura i la ramaderia que es trobaven molt interessades en la seva realització, ja fos per la motivació d'iniciar una activitat apícola

o únicament per l'interès de conèixer més sobre aquests insectes; es va constatar així el gran interès que desperta el món de les abelles entre el públic en general.

Tanmateix, no hi ha actualment cap lloc de trobada al país on es pugui aprofundir en aquest àmbit, ni on s'atorgui a aquests insectes la importància cabdal que tenen en el futur de l'agricultura i la biodiversitat en general. És per aquest motiu que la Comissió d'Apicultura de l'Associació de Pagesos i Ramaders es va començar a plantejar el projecte d'un Centre d'Interpretació Apícola que cobris les vessants mediambiental, educativa i cultural.

La motivació manifestada pels diferents comuns a través dels seus consellers per treballar en benefici de l'agricultura i la ramaderia ha estat el motiu pel qual l'Associació de Pagesos i Ramaders del Principat d'Andorra ha presentat un projecte d'aquestes característiques.

El concepte de centre d'interpretació porta implícit el de descoberta, promoció i difusió de l'àmbit concret al qual es dedica. Un centre d'interpretació apícola hauria de guiar, per tant, el visitant per la cultura, la tradició i la natura a través del món de les abelles i la mel, amb els objectius següents:

- Fer conèixer la història de l'apicultura i els estris utilitzats des dels seus orígens fins al moment actual.
- Informar sobre els mecanismes de pol·linització i la funció cabdal que desenvolupen les abelles tant per a l'agricultura com per a la biodiversitat en general.
- Divulgar la biologia i l'organització social de les abelles.
- Posar en valor els productes obtinguts de les abelles i la feina de l'apicultor.

L'Associació de Pagesos i Ramaders del Principat d'Andorra considera que es tractaria d'un projecte pioner al país, de gran interès, que podria rebre un gran nombre de visites i ajudaria a augmentar la sensibilitat i responsabilitat envers l'agricultura, la natura i el valor de la biodiversitat.

Per poder observar l'experiència aplicada a altres centres d'interpretació, el 10 de juliol alguns membres de la Comissió d'Apicultura van visitar el Centre d'interpretació apícola de Múria, localitzat al Perelló, experiència que es va considerar molt positiva de cara a una futura materialització del projecte.

Recipients amb mel de diferents colors al Centre d'Interpretació apícola de Múria.



Col·lecció de ruscos exposada al Centre d'Interpretació apícola de Múria.



EL SECTOR APÍCOLA ANDORRÀ JA TÉ UN MARC LEGISLATIU

L'augment de l'activitat apícola com a conseqüència de l'interès que desperten les abelles i la gran acceptació dels productes que se'n deriven ha motivat la necessitat d'establir un marc legal que fixi unes pautes generals per al seu desenvolupament. El Reglament de regulació de l'activitat apícola, publicat al setembre del 2012, permetrà desenvolupar l'activitat d'una forma més controlada, així com obtenir dades que podrien ajudar a orientar la futura política agrària. Els titulars de les explotacions agràries que hagin incorporat la producció de mel a la seva activitat i, en general, els propietaris d'arnes de tot el país són els destinataris d'aquest text normatiu.

A banda de l'obligatorietat de declarar les arnes un cop l'any —entre l'1 de maig i el 15 de juny— tal com es fixa en l'article 5 del Reglament del Padral i la tinença del bestiar de renda, del 31 de gener de 2001, i com s'aplica a tots els animals d'inscripció simplificada (abelles, conills, gallines, etc.) segons el seu article 4, el nou reglament detalla, entre d'altres:

- L'obligatorietat de mantenir en vigor una pòlissa d'assegurança que cobreixi la responsabilitat civil per aquells danys i/o perjudicis que l'activitat apícola pugui ocasionar a terceres persones.
- La necessitat de vetllar per la seguretat de les persones que viuen o circulen en els entorns dels assentaments apícoles, mantenint unes distàncies de seguretat segons indiqui el sentit comú i la coherència, així com senyalitzant els abellars mitjançant cartells col·locats en els diferents accessos.
- L'obligatorietat d'identificar les arnes de forma individual, ja estiguin ocupades per colònies o bé buides.
- L'establiment de mesures perquè els apiaris abandonats no esdevinguin un risc sanitari.

En relació amb els cartells obligatoris per a la senyalització dels abellars —que han de contenir la inscripció “Atenció abelles”, el codi de l'explotació i el segell de Govern i respectar certes característiques—, el Departament d'Agricultura pot subministrar-lo, amb l'objecte de guardar una certa uniformitat estètica, mitjançant el pagament del preu públic corresponent.

El Reglament estableix igualment l'obligatorietat de disposar d'un llibre de control i seguiment de les abelles, el Llibre de Registre Apícola, per consignar totes les dades zootècniques i sanitàries relacionades amb l'explotació apícola. Així, a més a més d'inscriure-hi les dades referides a la identificació de l'explotació, els abellars i les arnes, s'hauran d'indicar totes aquelles que fan referència a les intervencions de maneig i control, les actuacions sanitàries i els moviments per transhumància que puguin realitzar-se, així com les altes i les baixes que es puguin produir.

Una vegada registrades totes les dades corresponents a una temporada, l'apicultor ha de lliurar el Llibre de Registre Apícola al Departament d'Agricultura. Aquesta entrega ha de realitzar-se

Escoltant les explicacions del guia del Centre d'Interpretació apícola de Múria.

Fotografia de M^a Luïsa Luna





Model de cartell identificatiu de l'abellar.

de forma anual, preferentment coincidint amb la declaració obligatòria, moment en què l'apicultor en rebrà un nou exemplar.

Respecte a les exigències sanitàries, no hi ha cap obligació de tractament específic, tampoc per a la varroa, si bé és recomanable en el cas d'aquest àcar, atesa la seva presència generalitzada a les colònies d'abelles. En qualsevol cas, l'apicultor està obligat a comunicar si detecta agents patògens, així com a aplicar els programes sanitaris que es consideri oportú establir oficialment.

Finalment, el text reglamentari posa les bases per a la transhumància pel país, que queda oberta per a les arnes registrades al Padral sempre que es documenti el moviment en el Llibre de Registre Apícola, i per a la importació i exportació, que obliguen a la realització de les guies de trasllat i, per tant, a proporcionar la informació oportuna a tal efecte, tal com estableixen les disposicions del Reglament del Padral i tinença del bestiar de renda.

Totes les explotacions disposen d'un període de sis mesos per adaptar-se al Reglament publicat. 🐝

Economia

El Principat d'Andorra està vivint un nou període marcat per grans canvis legislatius orientats a l'ordenament econòmic del país. La complexitat de les relacions laborals en el context agrari ha convidat l'Associació de Pagesos i Ramaders a treballar per facilitar aquesta adaptació mitjançant el lliurament d'informació davant les consultes puntuals dels nostres associats i el desenvolupament de jornades específiques dirigides al col·lectiu per tractar els grans temes d'interès. Durant aquestes sessions —profusament seguides— s'han pogut detectar les inquietuds que desperta el nou context, fet que motiva que es continuï treballant perquè aquesta necessària adaptació sigui el més fàcil possible i ajustada a la realitat andorrana.

SESSIÓ INFORMATIVA SOBRE LES EXIGÈNCIES COMPTABLES

El passat dia 28 de juny va tenir lloc a la Sala d'Actes del Centre Cultural La Llacuna d'Andorra la Vella una jornada informativa sobre la Llei de comptabilitat dels empresaris i el Pla general comptable orientada a tots els membres de l'Associació de Pagesos i Ramaders del Principat d'Andorra. L'acte va ser organitzat per Banca Privada d'Andorra en el marc del conveni

de col·laboració que manté amb l'Associació des del 2008.

La sessió informativa va tenir per objectiu el tractament de les obligacions que afecten les explotacions agrícoles, així com la resolució dels dubtes que el seu compliment genera. Es van tractar, entre altres, els següents punts principals:

1. **Llei de la comptabilitat dels empresaris**
Llei 26/2011 del 29 de desembre, de

modificació de la Llei 30/2007, del 20 de desembre, de la comptabilitat dels empresaris, modificada per la Llei 8/2010, del 22 d'abril.

- Introducció
- Deures i obligacions
- Llibres de comptabilitat
- Comptes anuals
- Comptes anuals consolidats
- Règim sancionador

2. Visió general del Pla general de comptabilitat

- Elements estructurals
- Documents i elements que formen els comptes anuals
- Models de comptes anuals i abreujats
- Règim simplificat

3. Cobertura d'assegurances en el món de l'agricultura i la ramaderia

La jornada va ser conduïda pel Sr. Roger Campamà Pelejà, director general del grup assegurador de Banca Privada d'Andorra i va ser seguida amb molt d'interès per part d'un gran nombre d'associats. De la sessió es va deduir que tothom està obligat a portar una comptabilitat, inclosos els titulars de petites quotes de tabac, ja que l'article 1 apartat 1 del text refós de la Llei de la comptabilitat dels empresaris estableix que els empresaris han de portar una comptabilitat ordenada i adequada a la naturalesa i dimensió de la seva activitat, d'acord amb el que estableix la Llei esmentada i altra legislació vigent.

L'apartat 2 del mateix article defineix com a empresaris:

- Les persones físiques que realitzen activitats empresarials o professionals.
- Les societats mercantils i altres persones jurídiques.
- Altres entitats que, tenint o no personalitat jurídica, constitueixen una unitat econòmica o un patrimoni separat quan efectuin activitats empresarials o professionals.

No obstant això, per als empresaris persones físiques el llindar per a l'exempció del dipòsit se situa a una xifra d'ingressos de 150.000 €, tot i que tenen l'obligació de justificar aquests



Fotografia de M^a Luisa Luna

Assistents a la sessió informativa sobre les exigències comptables.

ingressos amb una declaració jurada. En canvi, totes les societats mercantils tenen l'obligació de dipositar els comptes anuals.

La natura de les qüestions plantejades, moltes de caire impositiu, va alertar sobre la necessitat d'organitzar una trobada específica sobre aquest tema que es faria poc temps després.

TROBADA AL VOLTANT DE L'IMPOST SOBRE LES ACTIVITATS ECONÒMIQUES I L'IMPOST DE SOCIETATS

El nou marc fiscal preveu l'impost de societats, que grava la renda de les societats (persones jurídiques), i l'impost sobre les activitats econòmiques, que grava la renda derivada de la realització de les activitats econòmiques de les persones físiques. L'impost sobre societats té incidència sobre estructures que ja estan habituades a complir altres exigències legals, mentre que l'impost sobre les activitats econòmiques té incidència, entre d'altres, sobre els titulars de les explotacions agràries —ja siguin grans o petites—, els arrendataris, els masovers i la resta de figures que desenvolupen una activitat per compte propi i que es troben, en alguns casos i de forma tradicional, allunyats del tractament empresarial. Aquest aspecte, juntament amb la variada casuística que es detecta en les relacions laborals dins del sector, fa que la seva ordenació sigui complexa i necessiti, en alguns casos, de cert guiatge.

Agreuja la situació el fet que l'aplicació pràctica de la legislació deixi un cert espai a la inter-

pretació i que la pròpia Administració no hagi pogut aclarir sempre de forma fefaent alguns aspectes de difícil tractament a causa de la no vetat de l'impost.

L'Associació de Pagesos i Ramaders va poder constatar, a través del contacte amb els seus associats, la preocupació que causava la correcta interpretació de les exigències legals i, per aquest motiu, va considerar oportuna la realització d'una sessió informativa amb l'esperit d'exposar les obligacions que els afectaven i de resoldre els dubtes generats per facilitar-los el compliment de les noves obligacions fiscals. Aquesta trobada va tenir lloc el 13 de setembre a la Sala d'Actes del Centre Cultural La Llacuna, amb la desinteressada col·laboració de les empreses Dimensió Consultors i Alfa Capital.

Per difondre aquesta iniciativa, es va enviar una carta a tots els membres associats per demanar que les persones interessades a assistir-hi es posessin en contacte amb el despatx de l'Associació. La finalitat d'aquesta comunicació era buscar un espai de capacitat adequada en funció del nombre d'assistents. Malgrat aquesta precaució, la sala va quedar pràcticament desbordada, ja que van assistir prop de 130 persones, quan únicament la meitat havia confirmat la presència. Aquest índex d'assistència era ja un indicador de la preocupació que despertava el tema entre els afectats.

Va ser l'empresa Dimensió Consultors, encarregada del seguiment comptable de l'Associació de Pagesos i Ramaders des de ja fa alguns anys, la que es va oferir a preparar aquesta sessió des de la valuosa perspectiva que atorga la proximitat al sector. Aquesta és fonamental a l'hora de comptar amb una visió molt real de les dificultats a què s'enfronten els pagesos i ramaders en el moment de portar a la pràctica els preceptes legals. Per atorgar-li el màxim rigor informatiu, va recolzar-se en una altra gran empresa especialitzada en l'assessoria i l'auditoria econòmica, Alfa Capital, que, a través del seu responsable, Antoni Bisbal Galbany—gran especialista i comunicador—, va dirigir la reunió amb l'ajut d'una detallada presentació.

La trobada al voltant de les obligacions tributàries va donar resposta a moltes de les qüestions que es plantejaven dins del sector. Les demandes subjectes a interpretació que no van poder quedar totalment aclarides durant la reunió van que-

dar recollides i van ser exposades, posteriorment, tant a l'Administració Tributària com a la CASS a l'espera d'un aclariment oficial. De la resposta rebuda es poden extreure les conclusions següents:

- El titular d'una explotació agrària que únicament rebi ingressos derivats del tabac es considera obligat tributari de l'impost sobre la renda d'activitats econòmiques i, per tant, ha de realitzar la declaració censal i el pagament a compte.
- En relació amb la relació laboral entre el masover i el titular de l'explotació, el fet que el titular de l'explotació tingui registrades les despeses de sous i salaris del masover a la seva comptabilitat no és suficient indicador per considerar al masover com a assalariat. Per ser-ho, s'haurien de complir alguns criteris:
 - El masover s'ha de trobar subjecte a l'organització del titular de l'explotació.
 - El masover ha de percebre un salari fix pel treball realitzat.
 - El masover ha d'efectuar el treball amb material propietat del titular de l'explotació.
 - El titular de l'explotació ha de realitzar la corresponent afiliació del masover al règim d'assalariat a la CASS.

Solament en cas que es compleixin els requisits mencionats amb anterioritat o d'altres que puguin acreditar la condició d'assalariat del masover, es considerarà únicament com a obligat tributari el titular de l'explotació.

- Amb l'objectiu de facilitar la tramitació a l'obligat tributari, els ingressos i les despeses es tindran en compte durant el cicle comptable en què es generi el cobrament o pagament, en aplicació de l'article 19 apartat 3 de la Llei 95/2010. L'import corresponent a una possible prima o extraquota (que fa referència a una collita la venda de la qual ha tingut lloc dos anys abans) computa, per tant, en l'exercici durant el qual es cobra. Aquest plantejament contradiu un principi comptable que s'hauria de respectar i que és el

principi de meritació —establert en l'article 19 de la Llei 30/2007, del 20 de desembre, de la comptabilitat dels empresaris—, que estableix que les despeses i els ingressos s'han d'imputar a l'exercici al qual es refereixen els comptes anuals, amb independència de la seva data de pagament o cobrament. Fiscalment, però, l'article 19, apartat 3, de la Llei 95/2010, de l'impost sobre societats ens permet imputar temporalment els ingressos i despeses. Per tant, el segon article s'aplicarà per determinar la base de tributació de la declaració.

- Els titulars d'explotació agrària que comercialitzin els seus productes, però que no obtinguin beneficis, hauran de declarar les pèrdues, però no hauran de pagar l'impost de societats ni d'activitats econòmiques. Aquestes pèrdues es podran deduir amb els beneficis futurs i durant un període de deu anys.
- La persona que realitzi una activitat agrària amb finalitat d'autoconsum i no rebi cap ingrés derivat de l'activitat no es considera obligat tributari de l'impost sobre les activitats econòmiques i únicament es donarà de baixa del cens tributari amb el formulari de declaració censal si prèviament s'ha donat d'alta a dit cens.
- En cas de no haver guardat factures i no poder justificar despeses, s'hauria d'emprar el mètode de determinació indirecta. L'Administració, llavors, debatrà amb l'obligat tributari, mitjançant les proves corresponents, quina serà la base impositiva.

ELS TITULARS D'EXPLOTACIÓ I LA COTITZACIÓ A LA CASS

Un text legislatiu sobre el qual potser no s'ha fet prou pedagogia ha estat la Llei 17/2008, del 3 d'octubre, de la Seguretat Social en relació amb la cotització de les persones que treballen per compte propi. Aquesta llei, que entrava en vigor l'1 de novembre de 2009, obligava els nous titulars de les explotacions agràries a donar-se d'alta com a



Fotografies de M^a Luisa Luna

Ponents que van participar a la sessió informativa sobre els impostos.



Antoni Bisbal Galvany en un moment de la intervenció.

autònoms —malgrat que ja ho estiguessin com a assalariats—, mentre que permetia, segons la seva disposició transitòria quarta, un termini de tres anys per regularitzar la situació i adaptar-se al que preveu la llei a les persones que no estaven obligades a estar afiliades al sistema de seguretat social just abans de la seva entrada en vigor.

El termini que afectava els titulars que constaven com a tals abans de la llei s'esgotava, per tant, l'1 de novembre de 2012; tanmateix, va ser augmentat fins al 30 de juny del 2013 com a resultat de la modificació de la disposició transitòria quarta amb la finalitat de revisar de forma significativa la llei per valorar les conseqüències de la seva aplicació, entre les quals caldria reflexionar sobre la viabilitat de les petites explotacions agràries, que representen més del 60% del total de les explotacions registrades.

Les circumstàncies exposades han originat, per tant, la coexistència actualment de dos tipus de titulars d'explotació agrària amb diferents obligacions econòmiques a causa del dilatat temps d'adaptació:


- a. Titulars obligats a cotitzar com a treballadors per compte propi.
- b. Titulars la cotització dels quals està supeditada a allò que es cregui convenient acordar després de la moratòria.

Hi ha, però, un tercer tipus de titulars que hauria agafat el relleu de titulars afectats per la moratòria (titulars del tipus b) com a conseqüència de la defunció del titular inicial o d'altres circumstàncies. Aquestes persones —curoses de les seves obligacions i d'actuar amb transparència pel que fa a la seva realitat agrària— van actualitzar les dades de forma responsable, sense rebre, però, cap tipus d'informació sobre quines eren les seves noves obligacions econòmiques. La mancança d'aquesta valuosa informació —que els podria haver ajudat a avaluar les conseqüències de les seves decisions i valorar la conveniència o no d'assumir la titularitat de l'explotació agrària— ha estat la causa que, en considerar-se afectats pel que preveu la disposició transitòria quarta per una possible interpretació incorrecta de la llei, no hagin procedit al pagament de la cotització obligatòria.

Molts d'aquests titulars han rebut recentment comunicacions mitjançant les quals se'ls insta a

comparèixer davant la CASS per requerir-los —de viva veu— el deute assolit i per instar-los a liquidar el pagament d'importants sumes en un termini de, fins i tot, únicament tres dies. Per procedir a aquests requeriments, no es proporciona cap documentació oficial, ni es fonamenta la demanda en relació amb la legislació que l'empara, de forma que es dificulta la presentació de qualsevol al·legació i recurs. Posteriorment, i davant l'impagament del deute pendent, han rebut una notificació de l'obertura d'un expedient administratiu.

Davant d'aquesta situació —i deixant de banda una certa descoordinació entre la CASS i l'Administració—, es pot plantejar un dubte sobre per què no s'ha fet més divulgació sobre les obligacions de cotització associades a la titularitat d'una explotació agrària o per què s'ha trigat tant de temps (fins a tres anys) per regularitzar els casos, penalitzant, fonamentalment, ciutadans responsables de l'actualització de les dades relacionades amb les seves explotacions.

L'Associació ve mantenint converses des de fa un temps amb les diverses autoritats implicades per demanar una profunda reflexió respecte al model agrari que es vol per al país. El nombre d'explotacions agràries es considera una riquesa per a Andorra que no s'hauria de deixar perdre; un model a defensar enfront al d'unes poques macroexplotacions. La transparència del sector i el rigor dels registres de dades són cabdals per establir polítiques agràries correctes i orientar el sector, i la reglamentació s'ha d'establir per ajudar a treballar en aquesta línia. 



ASSOCIACIÓ DE PAGESOS I RAMADERS
DEL PRINCIPAT D'ANDORRA

Dr. Vilanova núm. 9, edifici Thaïs, 4t D
AD500 Andorra la Vella. Principat d'Andorra
Tel.: +376 829 448 · Fax: +376 829 448
a/e: pagesos@andorra.ad · www.apra.ad