

Associació de Pagesos i Ramaders del Principat d'Andorra

MEMÒRIA D'ACTIVITATS 2011



© Associació de Pagesos i Ramaders del Principat d'Andorra

Dr. Vilanova núm. 9, edifici Thaïs, 4t D
AD500 Andorra la Vella, Principat d'Andorra
Tel.: +376 829 448 · Fax: +376 869 686
a/e: pagesos@andorra.ad
www.apra.ad

Desembre de 2011

Edició

Associació de Pagesos i Ramaders del Principat d'Andorra

Coordinació editorial

Banca Privada d'Andorra

Distribució i disseny de continguts

M^a Luisa Luna

Fotografia de portada

M^a Luisa Luna

Disseny gràfic

Estudi Juste Calduch

Impressió

Impremta Envalira

Dipòsit legal

AND.1296-2011

Índex

Salutació del president	5
Composició de la Junta Directiva	6
Organigrama	7
Presència a d'altres comissions	7
Tabac	8
Ramaderia	14
Valors que no canvien	18
Plantes aromàtiques i medicinals	20
Trumfes de qualitat	27
Sabors i aromes d'Andorra	31
Turisme rural	34
Apicultura	36

Salutació del president

El final del 2011 ha vist concloure la legislatura d'una Junta Directiva que va iniciar la seva activitat al 2008 i que, sense deixar de mirar el present, ha posat molt d'esforç en el futur. Han estat quatre anys d'intens treball en què la diversificació de les explotacions agràries s'ha convertit en l'eix de totes les actuacions, amb l'objecte d'afrontar amb modernitat l'agricultura i la ramaderia actuals i oferir al sector una interessant perspectiva de continuïtat.

L'Associació ha desenvolupat aquesta tasca a través de la gran feina realitzada pels representants parroquials que, a través de les diferents comissions de treball, han focalitzat els seus esforços en la consecució dels diferents objectius establerts. Però el seu treball no hauria tingut el resultat desitjat sense la implicació d'altres agents. Els productors implicats en les diferents activitats, com ara els participants dels plans de recerca, s'han esforçat per assolir amb èxit el final dels estudis portats a terme. Govern ha donat suport a la millora i a la diversificació agrària mitjançant les subvencions atorgades als plans de recerca i als plans de formació. El Departament d'Agricultura ha treballat de forma propera i coordinada amb l'Associació en el tractament dels diferents aspectes als quals s'ha vist exposat el sector. El Departament de Turisme ha fet el mateix en anteriors legislatures per arribar a una proposta reglamentària completament consensuada en relació amb el tan esperat turisme rural; és el desig de l'Associació que el Govern actual sigui sensible a les demandes i necessitats del nostre sector. Finalment, el patrocini inestimable de Banca Privada d'Andorra, acordat mitjançant la signatura d'un conveni de col·laboració, ha donat suport a totes les activitats desenvolupades i, per tant, a la millora general de l'agricultura i la ramaderia.

A poc a poc es van obtenint les recompenses a aquests esforços. Algunes vegades són discretes; d'altres, són molt celebrades. Durant l'any 2011, hem constatat amb alegria com el pla de recerca sobre la trumfa de qualitat i el pla de recerca sobre la viabilitat de la producció de plantes aromàtiques i medicinals han evolucionat cap a la constitució d'una gran societat cooperativa. Nombrosos productors emprenedors implicats en la qualitat han cregut en el projecte i hi han dipositat les seves esperances de futur. Aquest magnífic colofó ha estat possible gràcies a la seva motivació per oferir al mercat productes andorrans que transmetin els nostres valors. Es tracta d'un projecte il·lusionant que tot just acaba de començar a donar les seves primeres passes. El camí a recórrer segurament estigui ple de dificultats, però les vistes cap al seu final són reveladores i auguren un futur molt prometedor. L'Associació s'enorgulleix d'haver acompanyat la societat Sabors i Aromes d'Andorra en els seus primers moments.

Les memòries d'activitat han estat durant aquests anys un mitjà suplementari per fer-vos arribar notícies de tota aquesta activitat. Iniciades l'any 2008, han aconseguit any rere any que la comunicació amb els nostres associats sigui més propera i completa. Posem a les vostres mans una nova edició d'aquesta publicació per fer-vos partícips de tota la feina desenvolupada durant l'any 2011. Amb ella tanquem l'activitat de la Junta Directiva actual i, per tant, una etapa més de l'Associació de Pagesos i Ramaders del Principat d'Andorra.

Esperem haver-vos pogut servir en la defensa dels nostres interessos comuns i haver pogut contribuir a fer la pagesia un xic més atractiva per a les noves generacions. Si hem aconseguit aquesta fita, passem pàgina satisfets.

Miquel Font Puigcernal

President de l'Associació de Pagesos i Ramaders del Principat d'Andorra

Composició de la Junta Directiva

La Junta Directiva, o junta de representants parroquials, està constituïda per tres representants de cadascuna de les parròquies.

CANILLO

Josep Casal Mandicó	Cal Mas del Cortal
Miquel Font Puigcernal	Cal Pirot

ENCAMP

Eduard Betriu Lizarte	Cal Joan Antoni Vila
Martí Pubill Travesset	Cal Pubill
Daniel Torres Baró	Cal Guillem

ORDINO

Guillem Cava Adellach	Cal Fijat
Samuel Duró Backes	Cal Ramonguem
Àlex Gaspà Bringueret	Cal Saboyano

LA MASSANA

Xavier Coma Gasia	Cal Fonta
Jordi Fité Baró	Cal Jumpere
Àlex Molné Rollan	Cal Molné

ANDORRA LA VELLA

Jesús Mestre Pal	Cal Molines
Jaume Sansa Reñé	Cal Motxilla
Esteve Tor Armengol	Ca l'Estevet / Aubinyà

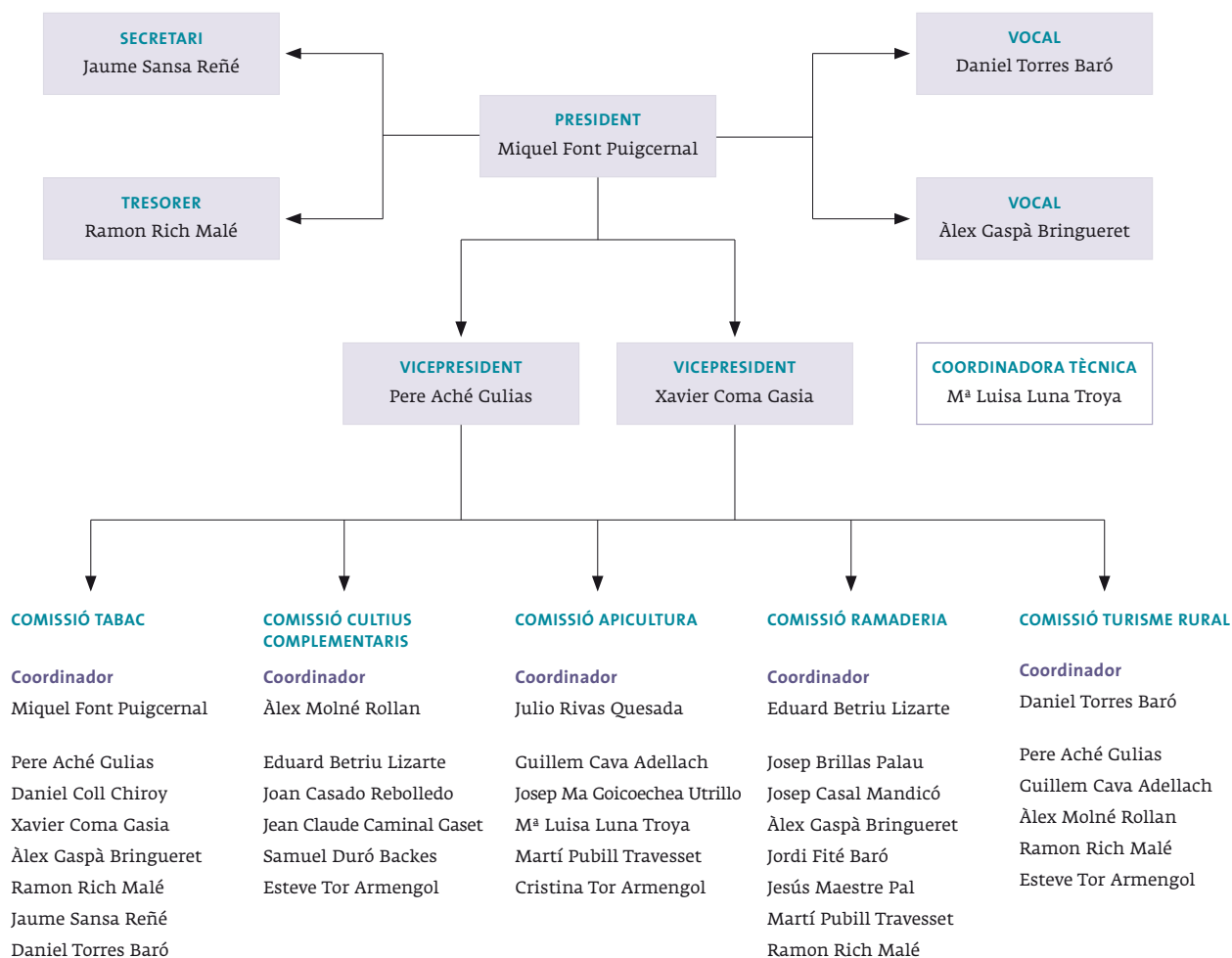
SANT JULIÀ DE LÒRIA

Pere Aché Gúlias	Cal Bonetó
Josep Brillas Palau	Cal Serra
Joan Casado Rebolledo	Cortal de Llumeneres

ESCALDES-ENGORDANY

Jean Claude Caminal Gaset	Cal Jaco
Daniel Coll Chiroy	Cal Senturion
Ramon Rich Malé	Cal Jaumetó

Organigrama



Presència a d'altres comissions

Els membres de la Junta Directiva de l'Associació de Pagesos i Ramaders del Principat d'Andorra participen activament a d'altres comissions tècniques, com ara les creades segons l'article 3 de la Llei dels vedats de caça del 13 d'abril de 2000:

- Comissió Tècnica del Vedat de Caça de Ransol
- Comissió Tècnica del Vedat de Caça de Sorteny
- Comissió Tècnica del Vedat de Caça de Xixerella
- Comissió Tècnica del Vedat de Caça d'Enclar

i a la Comissió Tècnica d'Agricultura i Ramaderia, que té per objecte analitzar els plans de millora i els estudis de recerca que es puguin presentar dins l'ajut al foment de plans de millora i al foment de la recerca i el desenvolupament agrari. Jean Claude Caminal n'és el representant.

Tabac



La valoració de la collita 2010 s'ha allunyat molt, tal com s'esperava, de la realitzada per a la collita anterior, a causa de la gran incidència de les pedregades i les gelades. En un context com aquest, es revela de gran importància l'enfardellament acurat en funció de la qualitat de cadascuna de les fulles de tabac per evitar la penalització general de la collita. Els colliters de tabac encara han de continuar treballant en aquesta línia, així com en la millora de la tècnica del cultiu de tabac i el seu assecatge, per portar produccions cada vegada de major qualitat. És temps de reeixir.

LA QUALITAT DE LA COLLITA 2010, MOLT AFECTADA PER LA PEDRA I EL GEL

La recollida de la collita 2010 va tenir lloc a la Borda Mateu del 4 al 15 d'abril amb perfecta normalitat. Aquesta vegada, l'Associació de Fabricants de Productes del Tabac d'Andorra (AFPTA) va fer transmetre a tots els colliters la necessitat de cenyir-se a les quotes de tabac atorgades en el moment de lliurar la seva producció. Els pagesos van respondre a la mesura perfectament i no van lliurar més fardells que els

necessaris per tancar la seva quota o es van tornar a emportar l'excedent en cas contrari.

La venda va iniciar-se amb la recollida de les quotes de la parròquia de Sant Julià de Lòria, per seguir amb les de les parròquies d'Andorra la Vella, d'Escaldes-Engordany, de la Massana, d'Ordino, d'Encamp i de Canillo. L'ordre protocol·lari establert fins a la data present implica el moviment de les tres parròquies situades als extrems de la "Y" geogràfica que conformen les Valls d'Andorra: Canillo, Ordino i Sant Julià de



Fotografia de M^a Luïsa Luna

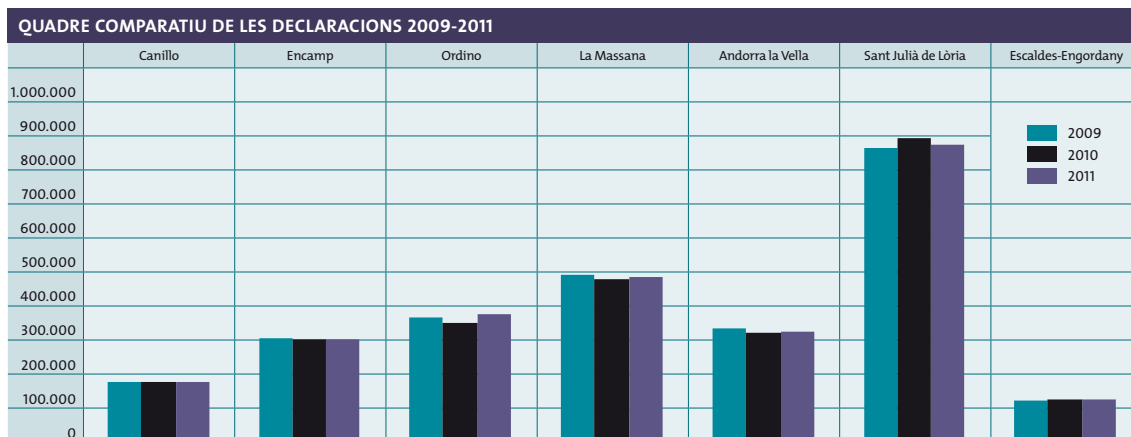
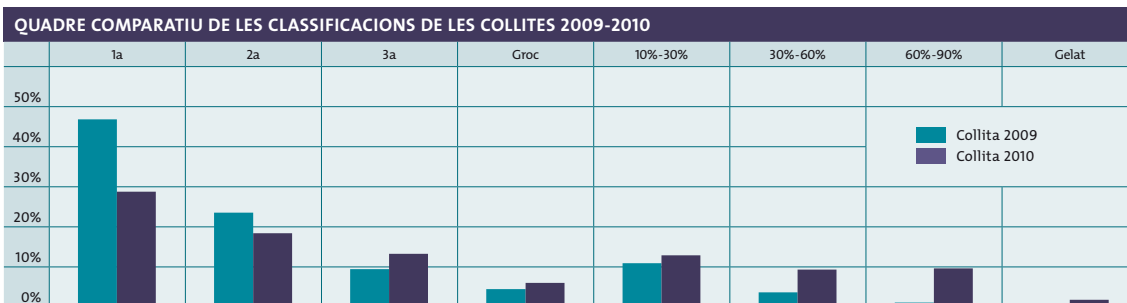
El Sr. Toni Servat, classificador de la collita, i el Sr. Lluís López Varela, coordinador de la venda, durant la valoració d'una de les quotes.

Lòria; de forma que la parròquia que encapça la recollida un any passa a la darrera posició l'any següent, mentre que les altres dues avancen una posició: la que es troba al mig passa al capdavant i la darrera passa al mig. La parròquia d'Escaldes-Engordany, sempre conserva, però, el tercer lloc.

Aquest ordre en contínua modificació és fruit de la tradició i respon, per un costat, al moviment que es feia antigament per les diferents parròquies quan no existia una central de compres i, per un altre, a la necessitat de compensar la diferència de temps entre l'inici i el final de la

recollida, quan aquesta durava al voltant d'un mes. El sistema actual permet una centralització de la compra i una reducció del temps dedicat considerable, relativitzant la modificació constant de l'ordre parroquial. Per una altra banda, són moltes les demandes dels associats respecte als agrupaments i separacions de quotes durant la recollida (el 75% de les quotes es troben afectades per algun tipus de petició). L'Associació posa tot el seu interès a satisfer-les amb l'objectiu de facilitar al màxim el lliurament del tabac a tots els colliters; tanmateix, és força complicat desenvolupar la planificació amb tot un seguit

QUADRE RESUM DE LES DADES CORRESPONENTS A LA VENDA DE LA COLLITA 2010									
Classificació tabac	Kg de tabac recollits per parròquia							Total per categoria	
	Canillo	Encamp	Ordino	La Massana	Andorra la Vella	Sant Julià de Lòria	Escaldes-Engordany	Kg	%
1a	4.603,20	8.147,60	6.762,60	8.694,40	8.192,50	30.334,60	1.545,80	68.280,70	28,8
2a	2.529,20	5.288,10	6.211,00	7.657,30	5.637,20	14.633,90	1.721,50	43.678,20	18,4
3a	2.977,20	4.494,50	4.168,30	6.713,50	5.175,80	6.799,40	1.137,40	31.466,10	13,2
Groc	1.437,20	2.247,30	3.297,80	2.649,20	1.955,20	2.252,40	387,30	14.226,40	6,0
10% -30 %	867,70	2.835,40	4.240,20	6.804,40	3.985,90	9.418,20	2.447,00	30.598,80	12,9
30% -60 %	1.612,40	2.630,50	3.856,80	5.891,30	2.247,30	3.863,40	2.042,50	22.144,20	9,3
60% -90 %	1.944,80	1.674,30	1.860,30	5.829,80	1.962,50	7.275,10	2.325,80	22.872,60	9,6
Gelat	51,60	18,30	4.119,50	28,90	0,00	0,00	0,00	4.218,30	1,8
Totals de kg per parròquia	16.023,30	27.336,00	34.516,50	44.268,80	29.156,40	74.577,00	11.607,30	237.485,30	100,00
%	6,75	11,51	14,53	18,64	12,28	31,40	4,89	100,00	
% tabac decolorat respecte al total	8,97	8,22	9,55	5,98	6,71	3,02	3,34	5,99	



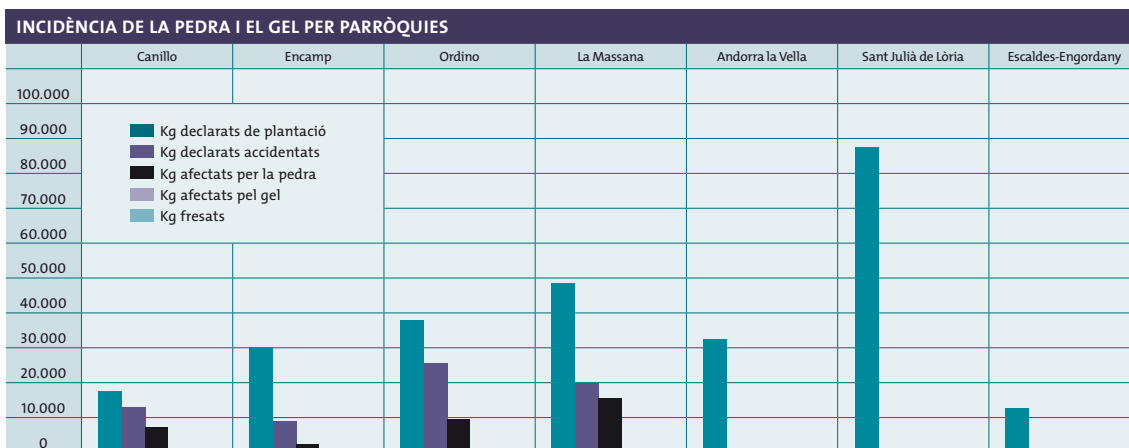
de limitacions quan l'ordre parroquial canvia constantment. Per al futur es podria plantejar la reflexió, per tant, sobre la conveniència del manteniment d'un ordre parroquial fix que tingués en compte el ritme de maduresa del tabac a les diferents parròquies i mitjançant el qual es pogués donar realment prioritat a les necessitats dels colliters

Durant la venda es van recollir 242.749,80 kg de tabac, que es van ajustar en un procés de regularització a 237.485,30 kg una vegada deduït l'excés de quilograms lliurats en relació amb les quotes atorgades. De tot el tabac lliurat, 168.028,90 kg van ser enviats a França per al seu processament i aprofitament en productes derivats del tabac, mentre que la resta (un 30%) es va haver d'enviar a una planta de compostatge espanyola a causa de la seva baixa qualitat. Entre aquest darrer tabac es troba el tabac pedregat al 40% i 70%, fruit dels accidents meteorològics que van castigar de forma generalitzada totes les parròquies a excepció d'Encamp des de mitjan juliol a mitjan setembre de 2010;

el tabac gelat, representat per un 1,8%, que es va concentrar quasi exclusivament a Ordino; i el tabac classificat com a decolorat, amb una presència d'un 6%, que ha suposat un augment significatiu respecte a la collita del 2009, en què havia estat del 4,4%.

A factors fora del control dels colliters s'afegeixen, per tant, altres que han de ser estudiats per evitar-ne la repetició. La raó de l'augment del tabac decolorat segurament ragui en les temperatures sofertes a la tardor i l'hivern; tanmateix, cal estudiar-ho per intentar trobar una solució a la seva progressió, que comença a ser preocupant a totes les parròquies. En aquesta línia, l'aplicació de mesures per elevar la qualitat del tabac produït al Principat i, per tant, el seu aprofitament hauria de convertir-se en una prioritat per a la propera Junta Directiva.

A banda del tabac pedregat, que, de forma general, s'ha duplicat en referència a la collita 2009 (31,8% front al 15,6% de la collita 2009), s'ha observat una disminució de qualitat en el tabac a què se li ha donat sortida comercial. La disminució



observada en les dues primeres categories presenta una especialment forta caiguda en el tabac de primera qualitat. Si bé l'any anterior fregava el 50%, a la darrera collita s'ha revelat al voltant del 30% respecte al total. Els colliters, però, no s'han de deixar abatre per aquesta davallada, i com és propi del seu esperit, lluitar per invertir aquesta tendència.

MENOR INCIDÈNCIA DELS ACCIDENTS METEOROLÒGICS A LA COLLITA 2011

La collita 2011 ha comptat amb un nivell de declaració similar al de les collites precedents amb un total de 2.667.774 mates, que posa de manifest que a cap parròquia es troba en recessió el cultiu de tabac.

Set sinistres van malmetre les collites durant els mesos de juny a setembre amb un total acumulat de 759.522 plantes afectades. Aquest any 2011 únicament s'han registrat accidents relacionats amb la pedra, i les parròquies més afectades han estat, per ordre de gravetat, Ordino, la Massana i Canillo. La parròquia d'Encamp ha declarat algun incident per primera vegada des del 2008, mentre que les d'Andorra la Vella i Escaldes-Engordany no han realitzat cap declaració d'accident.

Dels quilograms de tabac de producció esperats segons la declaració de plantació efectuada al juny, un 25% va ser objecte de declaracions d'accident, un 13% va resultar realment afectat de diversa consideració segons la valoració dels pèrits i, finalment, un 0,09% es va fresar com a resposta a la gravetat dels danys soferts. Aquest

RELACIÓ DE SINISTRES PRODUÏTS AL 2011			
Parròquia	Data sinistre	Tipus sinistre	Nre. plantes
Canillo	21/06/2011	Pedra	20.789
	28/06/2011	Pedra	3.657
	12/07/2011	Pedra	13.973
	05/08/2011	Pedra	117.871
	08/08/2011	Pedra	2.413
	02/09/2011	Pedra	2.345
Encamp	12/07/2011	Pedra	64.177
	05/08/2011	Pedra	26.886
La Massana	05/08/2011	Pedra	169.617
	12/08/2011	Pedra	30.194
Ordino	21/06/2011	Pedra	63.703
	05/08/2011	Pedra	238.980
Sant Julià de Lòria	12/08/2011	Pedra	4.917
Total			759.522

darrer percentatge equival exactament a 248,5 kg de tabac d'un sol colliter, si bé s'havia autoritzat la fresa a tres colliters més amb un volum total de 1.106, 4 kg que no la van exercir.

El nombre acumulat de parcel·les sinistrades va ser de 166 (en cas que hi hagi dos sinistres en una parcel·la, es compten dues vegades), el que va donar lloc a 152 visites al camp amb els seus corresponents peritatges.

La collita 2011 presenta, per tant, un percentatge d'afectació pels accidents meteorològics previstos al fons de cobertura subscrit pels colliters associats molt inferior al que va presentar la collita 2010. Aquesta baixada del 41% al 13% en la incidència alimenta les esperances que la present collita pugui gaudir d'una classificació més favorable el proper mes d'abril que la realitzada per a la collita anterior.

LA GESTIÓ DE LES QUOTES DE TABAC RECOLLIDA EN UN REGLAMENT

La Junta Directiva de l'Associació de Pagesos i Ramaders ha redactat un reglament sobre les quotes de tabac amb l'objecte de transcriure i regularitzar la gestió present i futura del dret de producció i venda de tabac en funció dels acords presos al llarg del temps i els usos i costums aplicats.

El sistema de quotes va ser creat tot just iniciada l'activitat de l'Associació, després de constatar durant els anys 90 que la sobreproducció de tabac resultant d'un sistema de producció lliure perjudicava el conjunt dels colliters. La incertesa creada respecte a la venda de la collita posava en perill la supervivència del sector.

La idea era crear un sistema per assegurar la sostenibilitat de la producció de tabac i, per aconseguir-ho, es va creure oportú limitar-ne el cultiu als productors que en aquell moment en feien, i la quantitat produïda a una determinada a la qual es pogués donar sortida. Amb l'objecte d'ajustar-se el màxim possible a la realitat de llavors, es va determinar un període de recollida de dades definit entre l'any 1990 i l'any 1996, excloent l'any 1993 després de detectar el desviament de la realitat que produïa la seva inclusió, i es van considerar colliters de tabac tots els pagesos que l'havien cultivat durant aquest termini de temps.

Del tractament d'aquestes dades, va resultar l'assignació d'unes quotes primàries amb un dret de producció corresponent a la mitjana de les produccions anuals de la sèrie anterior. Per als pagesos que havien cultivat quantitats molt petites de tabac, es va atorgar una quota mínima de 170 kg. La relació de quotes resultant va ser sotmesa a un període de revisió per recollir totes les esmenes que els afectats creguessin oportú fer arribar. Esgotat aquest període i tractats els casos plantejats, es va elaborar un llistat definitiu de colliters amb un dret de producció i venda de tabac que va ser definit *quota*.

Aquesta quota original, però, ha evolucionat fins a la quota actual basant-se en les reduccions aplicades amb la finalitat de revaloritzar la producció de tabac i assegurar la rendibilitat del cultiu que, fins a la data actual, han estat dues: una del 50% de la quota inicial l'any 2000 i una altra del 25% de la quota resultant d'aquesta primera reducció l'any 2007.



Fotografia de M^a Luisa Luna

Els pèrits treballant sobre una parcel·la sinistrada a Prats (Canillo)

Des de l'inici de la seva constitució, són molts els canvis que ha viscut aquest llistat. El Reglament, per tant, s'ha desenvolupat sobre la base de l'experiència recollida des de l'assignació als colliters de les quotes de tabac inicials i en virtut de la casuística detectada durant aquest període.

El Reglament sobre les quotes de tabac pretén convertir-se en una eina de gestió imprescindible en relació amb la resolució dels diferents casos que es puguin plantejar al voltant d'aquelles, de forma que permeti un tractament plenament objectiu i respectuós amb l'esperit original que va motivar la creació d'aquestes quotes.

REALITZACIÓ DE LA PRIMERA TAULA D'AGRICULTURA

La preocupació pel sector agrícola per part de Govern s'ha vist reflectida en la constitució d'una Taula d'Agricultura promoguda pel Molt Il·lustre Ministre d'Agricultura, Sr. Jordi Alcobé, per poder tractar els diferents problemes a què pot veure's

confrontat. A la primera edició d'aquesta reunió, que va tenir lloc el dia 11 de novembre, van estar convidats els representants de l'Associació de Pagesos i Ramaders del Principat d'Andorra i els fabricants, amb l'objecte de tractar la incidència dels impostos sobre la collita i replantejar-ne les futures aplicacions.

Durant les converses també es va tractar la famosa clàusula del pacte 5.1 del contracte signat entre colliters i fabricants segons la qual "qualsevol augment d'impostos efectuat pel Govern d'Andorra sobre el tabac que excedeixi del 6,5% anyal serà compartit en la proporció del 50% pels fabricants i 50% per l'Associació de Pagesos i Ramaders del Principat d'Andorra, deduïnt-se

la quantitat resultant del preu per quilo de tabac importat que, segons l'apartat 4.1. i 4.2. de l'article quart, els fabricants han de pagar. Aquesta deducció, de produir-se, s'aplicarà al tabac importat a partir de la data d'entrada en vigor de l'augment impositiu".

De la reunió es va desprendre una voluntat de reduir la incidència d'aquesta clàusula, que cada vegada que ha de ser aplicada posa en perill la rendibilitat de la collita. L'afectació que aquesta exigència va tenir sobre la darrera collita es va concentrar en la prima, el que va suposar la reducció en un 33% del preu del quilogram de tabac ros importat a partir del moment en què va entrar en vigor l'augment de taxes. 📌

Ramaderia



L'Associació de Pagesos i Ramaders continua molt vigilant davant tots els factors que envolten la ramaderia i les circumstàncies a què es pot veure confrontada. Les diferents propostes de reacció passen per una capacitat de diàleg important amb els diferents actors del sector, la qual cosa condueix a un contacte fluït amb el Departament d'Agricultura. Per una altra banda, el desig de millora és estratègic per a la seva fortalesa i, en aquesta línia, continuen les accions formatives per donar suport a l'activitat com, per exemple, el curs sobre l'ensinistrament de gossos d'atura per a la conducció dels ramats que s'ha realitzat amb èxit aquest any 2011.

BALANÇ DEL FONS DE COBERTURA

El fons de cobertura per a l'assegurança del bestiar boví, equí, oví i caprí ha hagut de fer front durant la campanya 2010 a 321 sinistres que es distribueixen tal com es detalla a continuació:

- 220 bovins afectats de 3.173 caps assegurats.
- 91 equins implicats de 1.215 caps.
- 10 ovins sinistrats de 2.031 animals.
- cap cabra sinistrada de 252 d'assegurades.

La principal causa de sinistralitat han estat les pneumònies en els bovins i la mort perinatal en els equins, mentre que la segona en tots dos tipus de bestiar han estat els accidents traumàtics. De forma general, les primes del bestiar han estat superiors a les indemnitzacions.

CELEBRADA LA 33A EDICIÓ DE LA FIRA CONCURS D'ANDORRA

La tradicional Fira Concurs de bestiar d'Andorra la Vella, organitzada pel Departament d'Agricul-

tura amb la col·laboració de l'Associació de Pagesos i Ramaders, es va celebrar, com és habitual, el 27 d'octubre, aquesta vegada sota un temps plujós. La inclemència meteorològica, però, no va impedir la participació de tot el bestiar inscrit, per la qual cosa ambdues institucions mostren el seu agraïment a tots els ramaders participants.

Els 203 animals o conjunt d'animals exposats (150 bovins, 35 equins i 18 ovins) van ser ubicats a l'aparcament comunal de Prada Casadet, que ja havia albergat moltes altres edicions de la Fira Concurs en el passat, gràcies a l'amable oferiment de l'espai per part del Comú d'Andorra la Vella. Aquesta cèntrica localització va reduir l'impacte circulatori de l'esdeveniment en permetre el correcte aparcament dels vehicles implicats, i el seu terra asfaltat va evitar que el terreny que allotjava els animals i pel qual transitaven els participants i visitants es convertís en un fangar a causa de la pluja.

Totes les seccions van estar representades, excepte els bovins corresponents a les creuades de Frisé i els equins de muntar o de sella, i la raça bruna va comptar amb 116 animals presents.

FORMACIÓ SOBRE ELS GOSSOS D'ATURA

Durant aquest any s'ha organitzat una formació relacionada amb l'ensinistrament dels gossos d'atura amb l'objecte de poder aprofitar les habilitats d'uns animals que eren utilitzats tradicionalment en la vigilància dels ramats a la zona dels Pirineus i a totes aquelles zones visitades com a conseqüència de la transhumància del bestiar.

Des de fa un temps, l'evolució del pasturatge cap a la conducció del bestiar seguint un itinerari predeterminat de zones tancades –per exemple amb fil elèctric– ha motivat un desús dels gossos amb aquesta finalitat. Tanmateix, la falta de recursos de personal a les explotacions ramaderes posa de relleu la idoneïtat de reprendre aquesta eina de treball eficient com a suport a la tasca del ramader.

La falta d'hàbits i de coneixements pel que fa a l'ensinistrament dels gossos motiva la necessitat de recuperar les estratègies bàsiques sota una òptica actualitzada, mitjançant una adequada formació. La finalitat és retrobar l'equip de treball perfecte.



Cavalls a Anyós

Foto de Moine Patrimoni SL



Anolls de la bruna d'Andorra

Foto del Departament d'Agricultura

L'Escola canina YELEEN, amb seu a Igoa (Navarra), a través del seu representant, el Sr. Fermín Ainzúa, ha estat l'encarregada de portar a terme aquesta formació, que ha durat tres sessions per afrontar els diferents contextos que marquen l'activitat ramadera: una el 15 de juny, quan encara el bestiar no ha pujat a la muntanya, i les altres dues cap a la tardor, quan els ramats baixen de la muntanya i comencen el període d'estabulació, que les condicions climàtiques d'aquest any han permès realitzar el 22 de novembre.

Els objectius generals han estat conèixer i desenvolupar tant hàbits i pautes de comportament bàsiques cap al gos com un sistema de treball per al seu correcte ensinistrament. Per assolir-los s'han tractat els continguts que es detallen a continuació:

1. L'alimentació i la higiene.
2. L'anàlisi de la correcta ubicació d'un gos d'atura.
3. L'instint i la motivació.
4. L'acceptació de les limitacions del gos i del seu responsable.

5. Les races, tipus de funcions, qualitats i limitacions.
6. La diferència entre el respecte i la por.
7. Les solucions errònies.
8. Les etapes d'aprenentatge.
9. La participació directa en l'aprenentatge del propi gos.
10. Les pràctiques habituals negatives.
11. L'educació i l'ensinistrament.
12. La sensibilització.
13. La valoració de la relació causa-efecte entre el comportament del conductor i el comportament del gos.

Les especials característiques del curs van obligar a disposar d'una sèrie d'elements, com un lloc ampli i completament tancat preferentment allunyat de les vies de comunicació per preservar la tranquil·litat dels animals i un grup d'ovelles d'un mateix ramat en perfectes condicions físiques, entre d'altres. L'Associació de Pagesos i Ramaders vol agrair a Cal Serra que posés la seva explotació de Nagol a disposició dels assistents al curs per poder garantir tant l'espai físic de realització, com el ramat d'ovelles necessari.

Cada alumne ramader va acudir amb el seu gos o gossos degudament equipats. El curs ha basat la seva metodologia en la posada en comú de les tècniques utilitzades, dels objectius personals i dels problemes concrets que s'evidencien durant les experiències particulars, així com en l'observació del maneig i la participació en els diferents exercicis. S'ha considerat fonamental conèixer els interessos i les dificultats de cada ramader durant el desenvolupament del seu treball diari per enfocar els diferents aspectes a tractar.

En aquest context, la participació dels assistents ha enriquit notablement les jornades. S'han constatat exercicis i pautes de comportament comunes a tots els assistents, a què s'afegeixen les limitacions tant dels gossos (raça, edat, experiències...) com dels seus conductors (capacitat personal, disponibilitat, infraestructures...). El curs sobre l'ensinistrament de gossos d'atura ha donat les pautes bàsiques per millorar la gestió ramadera; l'aprenentatge, però,



Cos d'atura.

Foto de Mohé Patrimoni SL

que depèn ara dels propis ramaders, és un procés que implica temps i constància.

EL SEGON DALL I EL PEIXADER AFECTATS PER LA SECADA

La secada que totes les parròquies han patit des de mitjan agost fins a principis de novembre ha motivat una pèrdua important de dall i peixader. Les precipitacions produïdes a partir d'aquesta data ja no han tingut cap efecte sobre la producció d'herba, perquè no estan acompanyades de la temperatura necessària per al desenvolupament vegetatiu de les espècies implicades. És per aquest motiu que l'Associació de Pagesos i Ramaders va plantejar, durant una reunió mantinguda amb el Departament d'Agricultura, la necessitat d'obrir la possibilitat de realitzar una importació lliure d'herba, tal com ja s'havia atorgat al 2007, davant d'unes condicions climàtiques semblants.

El Departament d'Agricultura s'ha compromès a realitzar la revisió de les dades climatològiques per comprovar aquest fet i justificar la mesura demanada. Així mateix, estudiarà la manera d'establir una base de càlcul adequada per estimar la pèrdua de farratge que s'ha produït i de plantejar un possible mecanisme per poder detectar el problema en el futur.

L'APRA, AL COSTAT DELS RAMADERS UGANDESOS

Per tercer any consecutiu, l'Associació de Pagesos i Ramaders ha donat suport al projecte de cooperació veterinària a Uganda, encapçalat pel veterinari Dr. Jesús Muro Figueres.

Repetint una mica l'esquema de la campanya anterior, el projecte ha tingut una durada de cinc setmanes, des de mitjan gener a mitjan febrer



Grup d'estudiants de veterinària a Butembo (República Democràtica del Congo).

de l'any 2011, i s'ha desenvolupat als districtes ugandesos de Kanungo i Kisoro, al Parc Nacional Queen Elisabeth i a la República Democràtica del Congo. L'equip humà s'ha vist força ampliat amb especialistes espanyols i argentins, a banda dels originaris de les zones d'actuació.

Les intervencions veterinàries per reduir la incidència de les malalties parasitàries en el bestiar de renda i la seva afectació sobre la salut humana s'han centrat sobre el bestiar boví, els petits remugants, el bestiar porcí i els gossos; tanmateix, durant aquesta campanya s'ha portat a terme una actuació sobre la fauna salvatge de les zones protegides, que actua com a reservori de determinades malalties.

Les intervencions sobre el bestiar domèstic han estat adaptades a les diferents espècies i a les variades característiques de les zones d'actuació (zones permanentment humides que afecten la prevalença de determinades malalties, zones productores de mel on s'ha de vigilar amb la toxicitat dels ectoparasiticides, etc.). El nombre d'animals beneficiats per aquests tractaments ha estat de 6.768 caps, els quals pertanyien a 547 ramaders.

La falta d'estudis previs no ha permès avaluar l'eficàcia dels tractaments realitzats al 2010, la qual cosa començarà a ser possible amb el mostreig iniciat durant aquest any. De forma subjectiva, però, s'ha constatat la total satisfacció de tots els ramaders que han repetit l'experiència aportant animals més grassos.

En el cas dels gossos, subjectes a cens, vacunació contra la ràbia, esterilització i desparasitació, aquesta darrera s'ha mostrat del tot insuficient amb una única actuació anual. És per aquest motiu que s'ha d'implementar una desparasitació trimestral a realitzar pels voluntaris de sanitat animal.



Ramaders amb el seu bestiar a l'espera de rebre el tractament sanitari.



El Dr. Jesús Muro prenent sang durant una actuació veterinària.

Finalment, la cohabitació puntual dels animals domèstics i salvatges en parcs naturals, per la pròpia pressió demogràfica sobre les zones limítrofes o per la presència de les úniques fonts d'aigua a la zona en èpoques de sequera, obliga a definir una estratègia d'acció. Per primer cop al 2011 s'ha realitzat, juntament amb la Conservation Through Public Health, la captura de vuit búfals per a l'obtenció de mostres. Per al 2012 es preveu ampliar l'actuació a antílops i facoquers, conscients que les poblacions salvatges, algunes en perill d'extinció, suposen una gran riquesa ecològica i econòmica per a la zona.

Al marge dels beneficis sanitaris i econòmics aconseguits amb el projecte, l'administració gratuïta dels productes facilita el cens real del bestiar i la realització de xerrades informatives i formatives que són seguides massivament per a la conscienciació de la població local en termes de preservació i gestió dels recursos. L'Associació de Pagesos i Ramaders, compromesa amb tots els objectius del projecte, ha participat aquest any amb la compra de dos tancaments elèctrics per a la contenció del bestiar durant les actuacions veterinàries. 🐾

Valors que no canvien

L'Associació de Pagesos i Ramaders va encetar durant l'octubre de l'any 2010 una campanya de recuperació d'imatges antigues relacionades amb les diferents activitats agrícoles i ramaderes amb l'objectiu de donar a conèixer el passat cultural agrari del Principat d'Andorra.

El manteniment de la memòria històrica del sector és una responsabilitat dels pagesos i ramaders actuals per al reconeixement del treball desenvolupat pels nostres avantpassats i la riquesa de les noves generacions. Era voluntat de l'Associació mostrar aquesta aportació al món de la pagesia mitjançant l'edició d'eventuals llibres, calendaris, cartells o, fins i tot, la realització de possibles exposicions amb les fotografies recollides.

Aquest merescut reconeixement no va poder portar-se a terme en els àmbits previstos per les limitacions tècniques imposades per la justa qualitat de les fotografies aportades, tanmateix, una d'aquestes imatges va ser seleccionada per fer arribar els millors desitjos a tots els associats durant el Nadal 2010.

Serveixin aquestes poques pàgines per mostrar un agraïment públic a totes les persones que han col·laborat en aquesta iniciativa mitjançant algunes de les fotografies seleccionades i esdevinguin el nostre petit homenatge a tots els pagesos i ramaders d'ahir i d'avui.



Mas d'Alins al 1947. Fotografia del Mas d'Alins

Agost 1957. Fotografia de Casa Roc





Masovers cap al 1960. Fotografia de Mas d'Alins



Miquel Naudí Font baixant brancada de la borda de Montaup cap al 1940. Fot. de Casa Jarca



Arreplegant l'herba. Fotografia de Casa Puigcernal



Treballant amb la mula a Prats. Casa Puigcernal



Prat de Mountaup cap al 1950. Fotografia de Casa Jep

Fotografia de Casa Jarca



Subhasta de toros. Fotografia de Casa Roc



Plantes aromàtiques i medicinals

El Pla de recerca sobre la viabilitat de la producció de plantes aromàtiques i medicinals ha arribat a concloure aquest any 2011 amb excel·lents resultats. Les vuit parcel·les situades entre els 1.075 m i els 1.825 m d'altitud i amb orientacions diferents han permès donar una visió àmplia de la resposta de les diferents espècies estudiades davant les condicions de cultiu del Principat.

Durant aquest darrer any d'estudi, al marge del seguiment de la resposta del cultiu, s'ha treballat també sobre la definició dels possibles productes a elaborar i l'estratègia comercial a seguir, així com sobre la planificació de la maquinària i els equipaments de què hauria de disposar una possible futura estructura empresarial encarregada d'agafar-ne el relleu.

RESULTATS PRELIMINARS DEL PLA DE RECERCA INCORATJADORS

Es sòls neutres o moderadament bàsics del Principat (calcaris a la zona de Canillo), d'estructura franca o franca-sorrenca i normalment rics en matèria orgànica, juntament amb una temperatura mitjana entre 7 °C i 11 °C i una precipitació entre els 809 mm i els 1.127 mm, van determinar el grau d'adaptació de les diferents espècies de cultiu. Algunes d'elles van mostrar una baixa mortalitat de les mates respecte a les plantades inicialment, el que es defineix com a marres de cultiu. Entre

aquestes es troben l'hisop (*Hyssopus officinalis*), la melissa o tarongina (*Melissa officinalis*), la menta (*Mentha viridis*), l'orenga (*Origanum vulgare*), la sajolida (*Satureja montana*) i el serpoll (*Thymus serpyllum*), amb valors baixos que oscil·len entre el 7% i el 18%. A aquests resultats es van afegir d'altres de positius que les converteixen en espècies molt interessants per desenvolupar en un cultiu a gran escala.

Es detallen a continuació els resultats preliminars que ha fet arribar el Centre Tecnològic Forestal de Catalunya en relació amb aquestes espècies, a l'espera dels definitius, als quals s'ar-

ribarà una vegada contemplada la resposta de les plantes durant el darrer i últim any de cultiu.

Hisop

L'hisop ha presentat un rendiment mitjà de fulla seca molt bo, atès que es troba dintre del rang referit en la bibliografia i, fins i tot, el supera. En general, només s'ha pogut fer un tall, però quan les condicions meteorològiques han estat favorables i hi ha hagut reg, ha estat possible fer-ne dos i, per tant, incrementar de forma substancial el rendiment anual.

La part comercial de l'hisop correspon al conjunt de fulla i flor seca. La relació entre aquesta i el total de la planta seca ha estat al voltant del 54%, si bé ha presentat variació en funció de les localitats i, fins i tot, del moment de collita –és superior a la tardor.

La qualitat de la planta seca d'hisop ve determinada pel contingut en oli essencial de la matèria seca. No s'han trobat diferències estadísticament significatives entre les diferents parcel·les, amb un mateix valor mitjà força interessant. Sí s'ha detectat, però, una millor qualitat a la planta recollida a l'estiu pel fet que la floració és més important.

Pel que fa a la influència del reg, no s'han detectat diferències entre el regadiu i el secà. Per una altra banda, és una espècie que respon força bé a l'encoixinament per tal de minimitzar el control mecànic de males herbes.

Melissa

El rendiment sec obtingut, amb els dos o tres talls realitzats, es troba entre el teòric definit per la bibliografia, i destaca el de les parcel·les en què les plantes han gaudit d'un període vegetatiu més llarg.

La relació entre la part comercial (fulla) i la resta de la planta seca (del 60%) és superior en els talls d'estiu i tardor respecte als de primavera.

La primera collita ha resultat ser de més baixa qualitat que la resta. Aquest contingut en oli essencial, que es troba entre els valors habituals per a l'espècie, també ha mostrat diferències segons l'època de collita la resta d'anys.

No s'han observat diferències significatives entre el rendiment i la qualitat de les parcel·les



Fotografia de M^a Luisa Luna

Mata de melissa o tarongina durant el seu tercer any de producció

de regadiu i les de secà, de forma que el nombre de collites ha estat igual. En ambdós règims d'aportació d'aigua, el rendiment ha estat millor sense utilitzar plàstic.

Menta

Presenta un bon rendiment amb una mitjana de producció situada entre els rendiments teòrics que indica la bibliografia. S'han realitzat normalment dos talls sobre el cultiu.

La relació entre la part comercial, fulla seca, i la planta seca és del 64%, i es troben diferències entre èpoques de collita (més alta a la tardor), però no entre localitats.

La qualitat trobada se situa entre els valors esperats.

És una espècie que no es veu afectada pel règim de reg en relació amb el rendiment, malgrat que la disponibilitat d'aigua pot permetre un rendiment òptim en anys de sequera. El nivell d'aroma de la matèria prima, tanmateix, es veu afavorit en condicions de secà.

Convé desestimar en el seu cultiu l'encoixinament per la disminució del rendiment en fulla seca, malgrat que pugui suposar una certa millora de la qualitat.

Orenga

El rendiment sec mitjà obtingut en l'orenga ha estat proper al teòric trobat a la bibliografia. Amb un sol tall en època de floració a totes les parcel·les, les més productives han estat les situades a



Fotografia de M^a Luisa Luna

Planta de sajolida durant el seu segon any de producció



Fotografia de M^a Luisa Luna

Serpoll en plena floració

Aixirivall i Prats, fet que indica que l'alçada no té cap influència.

Les fulles i les flors són l'objecte de la comercialització i la seva relació amb la resta de la planta seca, amb una mitjana del 54%, va presentar variacions entre les diferents parcel·les.

L'aportació d'aigua ha tingut efecte sobre la qualitat, entesa com el contingut d'oli essencial en la matèria seca, però no sobre el rendiment. Tampoc aquest darrer s'ha vist afectat per l'ús d'encoixinament, fet que valida aquesta tècnica per al control de les males herbes.

La qualitat de les poblacions silvestres estudiades és molt superior a la de les plantes cultivades. Tanmateix, abans de posar en cultiu els quimiotips locals, s'hauria de valorar el seu potencial agronòmic.

Sajolida

El rendiment de fulla seca en la sajolida ha estat bo a les parcel·les més dolces i una mica baix respecte al bibliogràfic a les parcel·les més altes. S'ha pogut constatar que en parcel·les temperades i amb aportació d'aigua es poden arribar a fer dues collites.

El percentatge de fulla seca (part comercial) respecte al total ha estat al voltant del 61% i s'ha trobat que, en cas de dues collites, augmentava a la tardor respecte a la primavera.

El contingut en oli essencial detectat en les varietats silvestres ha estat inferior al de les cultivades, que s'ha mantingut al voltant dels valors bibliogràfics.

Respecte a l'encoixinament, aquesta tècnica ha afavorit el rendiment i la qualitat del material en les parcel·les de secà i les ha perjudicades en les parcel·les de regadiu.

Serpoll

El serpoll ha presentat un rendiment sec molt superior al rang teòric en algunes parcel·les, el que demostra que s'adapta bé tant a zones temperades com fredes.

Les fulles i flors corresponen a la part comercial i a un 63% del conjunt de la planta seca, malgrat que han presentat diferències en funció de les localitzacions.

La qualitat del serpoll cultivat també ha superat els valors esperats segons la bibliografia. En el cas del serpoll silvestre, aquesta diferència encara s'ha mostrat més important. Igual que en el cas de l'orenga, seria convenient valorar el seu potencial agronòmic.

El rendiment i la qualitat han estat superiors en condicions de secà i encoixinament plàstic, raó per la qual es recomanen aquestes condicions de cultiu.

Altres espècies estudiades no han donat tan bons resultats durant els assajos, com poden ser l'estragó (*Artemisia dracuncululus*) i la ulmària (*Filipendula ulmaria*), potser influenciades per la implantació incorrecta que van tenir. Malgrat això, no es desestima el seu conreu, i es consideren interessants per a l'elaboració de productes finals.

Estragó

El rendiment mitjà de fulla seca de l'estragó s'ha mantingut proper als llindars teòrics; tanmateix, l'increment de marres al llarg del temps ha provocat una tendència de decreixement.

La part comercial d'aquesta planta correspon a la fulla i la seva proporció respecte al total de la planta seca és d'un 45%. L'època de collita té, però, certa importància, atès que s'ha constatat que, a mesura que avança el cultiu, la proporció de fulla és superior (la collita d'estiu o tardor presenta més proporció de fulla que la de primavera).

Aquest mateix paràmetre tampoc s'ha vist molt influenciat per l'efecte del reg, malgrat que s'observa una tendència a major rendiment i menor qualitat en les parcel·les de secà. Pel que fa al plàstic, sembla que el seu ús pot reduir tots dos factors.

Ulmària

S'ha mostrat irregular pel que fa a la resposta del cultiu i l'entrada en producció. Aquesta conclusió queda a l'espera de processar els resultats d'aquest darrer any.

La collita de les summitats florides també s'ha hagut de fer de forma esglaonada durant els mesos d'estiu, seguint el ritme imposat pel cultiu.

Amb les dades actuals, sembla que el màxim rendiment s'ha aconseguit en condicions de secà –s'han arribat a duplicar els valors– i amb coberta plàstica.

Finalment, hi ha espècies que no semblen que s'hagin adaptat bé des del començament i que han estat, en un principi, desestimades pels baixos resultats obtinguts durant l'estudi. Aquest és el cas de l'arnica (*Arnica montana*), la resposta de la qual no ha convidat a considerar-la com una espècie susceptible de ser conreada a gran escala en el futur. La qualitat observada ha estat molt bona a totes les parcel·les estudiades i sempre superior a les dues poblacions silvestres analitzades. Ara bé, el rendiment sec en flor ha estat molt inferior als esperats per a l'espècie.

Aquest també és el cas del polioli (*Mentha pulegium*). Malgrat que la seva qualitat ha estat excel·lent a totes les parcel·les, la seva dificultat de cultiu afegida al seu molt baix rendiment en fulla seca –afavorit pel cultiu en regadiu sen-

se plàstic, però molt per sota dels rangs teòrics que aporta la bibliografia– no conviden a plantejar-la com una espècie d'interès agronòmic al Principat.

UN TAST D'INFUSIONS I CONDIMENTS PER CERCAR ELS MILLORS PRODUCTES

L'objecte del cultiu de les plantes aromàtiques i medicinals és l'elaboració de productes de gran valor afegit i transformació senzilla, com les infusions i els condiments, per a la seva posterior posada en mercat. De les vint-i-tres barreges d'infusions i tretze de condiments diferents que van ser proposades inicialment, una experta en fitoteràpia, la Sra. Anna Galera, va fer una primera selecció en funció de criteris d'eficàcia terapèutica i de seguretat de la dosi màxima recomanada. El ventall va quedar reduït a dotze barreges d'infusions i nou de condiments.

Amb l'objecte de recollir l'opinió dels consumidors respecte a la futura predisposició a la compra i l'apreciació organolèptica de les possibles propostes a desenvolupar, el Centre Tecnològic i Forestal de Catalunya va realitzar un tast el 30 de novembre del 2010, els resultats del qual van ser presentats a l'Associació de Pagesos i Ramaders durant el mes de febrer del 2011.

Pel que fa a les infusions, durant aquesta prova es van considerar els dotze possibles tipus amb dues diferents proporcions per a cadascun d'ells. També es va valorar l'estèvia (*Stevia rebaudiana*) com a edulcorant, a través de la seva incorporació en dues d'elles. Pel que fa als condiments, es van avaluar els nou diferents tipus mitjançant les respectives preparacions culinàries.

Com a resultat d'aquesta experiència, van destacar pel seu èxit d'acceptació vuit barreges d'herbes per a infusió –dues de les quals podrien ser aptes per ser comercialitzades com a beguda freda– i deu preparacions de condiments destinats a un ampli ventall de plats. Pel que fa a les infusions amb estèvia, les opinions recollides aconsellaven la prudència en la seva addició, ja que una proporció molt alta podria emmascarar la resta d'ingredients i arribar a saturar el gust. Semblava adequada, però, per afegir a les infusions més amargants per la seva acció suavitzant.



Bosses d'infusió preparades per ser valorades pel jurat del tast

DEFINIDA L'ESTRATÈGIA COMERCIAL A SEGUIR

Les preparacions que van comptar amb la màxima acceptació durant el tast es van prendre, a banda de les monovarietats clàssiques, com a base de la possible oferta inicial de productes a desenvolupar comercialment.

El primer pas per definir l'estratègia comercial va ser la quantificació de l'estimació del consum. Per això, es va considerar tant el consum intern com el derivat dels turistes que ens visiten sobre la base de les dades estadístiques del Principat d'Andorra, l'estudi de Mercasa 2009 sobre "Alimentació a Espanya" i l'experiència contrastada de l'equip tècnic de l'Àrea de Productes Secundaris del Bosc del Centre Tecnològic Forestal de Catalunya (APSB-CTFC). Tenint ben presents els dos àmbits de consum –el domèstic i la restauració–, es van arribar a estimar les quantitats necessàries de matèria prima pel que fa a les diferents espècies vegetals, així com definir les diferents presentacions i formats a preveure en referència al seu embalatge.

Finalment, els requeriments de matèria prima assecada es van traduir en hectàrees de cultiu tenint en compte la part comercial aprofitada, la relació d'aquesta amb la resta de la planta seca, el percentatge d'humitat i el rendiment de producció del cultiu per a cadascuna de les espècies analitzades. L'experiència dels anys de recerca va proporcionar, en aquest sentit, dades adaptades a la nostra realitat sobre les quals poder fer aquests càlculs de forma fiable, i es va arribar a una superfície total necessària de cultiu de 2,5 ha aproximadament pel que fa a les espècies herbàcies.



Membres del jurat avaluant la presentació dels diferents productes

Fotografies d'APSB-CTFC

PRESENTAT L'ESTUDI DE LES NECESSITATS D'EQUIPAMENT I DE MAQUINÀRIA

El Pla de recerca sobre la viabilitat de la producció de plantes aromàtiques i medicinals no podia quedar tancat sense l'estudi de les necessitats d'equipament i de maquinària per al correcte desenvolupament de la futura societat empresarial.

La petita superfície prevista per al cultiu de les plantes aromàtiques i medicinals i la diversitat d'espècies a cultivar van definir els requeriments necessaris. Així, per exemple, en el cas de l'assecat –reducció del contingut d'aigua de la planta fresca d'un 65%-80% a un 10%-12% d'humitat amb l'objectiu d'aturar els processos metabòlics i conservar el producte amb la màxima qualitat possible– el Centre Tecnològic i Forestal de Catalunya va descartar la inversió en un assecador continu –més convenient per a produccions globals o pics de producció més importants–, i va aconsellar optar per un assecador estàtic d'aire forçat. Un assecador d'obra d'unes dimensions concretes equipat amb carros mòbils i safates es va considerar, per tant, suficient per garantir la consecució d'aquest objectiu en unes 24 o 48 hores, fins i tot en els mesos de màxima producció.

Una vegada assecat el material, la necessitat de separar les fulles de les tiges i trossejar les primeres en funció de la destinació última del material vegetal obliga a utilitzar una sèrie de màquines molt específiques que es poden trobar de forma independent o agrupada: taula vibradora, talladora, etc. Com a darrera etapa del procés de condicionament i segons l'embalatge final, el material processat ha de ser envasat en el propi obrador mitjançant una envasadora semi-automàtica que treballi amb sistema volumètric



Grup d'assistents a la formació pràctica davant la parcel·la experimental d'hisop de la Massana.



Grup d'assistents a la formació teòrica escoltant les explicacions de Roser Cristòbal.

Fotografies de M^a Luisa Luna

o bé reconduir-lo cap a una empresa externa en el cas d'elaboració de bossetes filtre d'infusió, en un intent de contenir la inversió inicial.

Les inversions i els costos de cadascuna de les etapes previstes van ser estimats pel Centre Tecnològic Forestal de Catalunya, que també va proporcionar els diferents contactes amb els proveïdors, així com els punts crítics i de control de la qualitat.

El Pla de recerca ha acomplert, per tant, els seus objectius, i ha deixat el camí preparat per al desenvolupament d'una futura estructura empresarial.

ELS SECRETS DE LES PLANTES A L'ABAST DE TOTS ELS ASSOCIATS

Com a colofó del Pla de recerca sobre la producció de plantes aromàtiques i medicinals, es van realitzar dues sessions formatives per transmetre a tots els associats interessats els resultats globals obtinguts durant els anys d'estudi i les estratègies a seguir per al cultiu i la recol·lecció d'aquestes espècies.

Les tècniques Mònica Fanlo Grasa i Roser Meller Vilella, i la responsable de l'Àrea de Productes Secundaris del Bosc del Centre Tecnològic i Forestal de Solsona, Roser Cristòbal Cabau, van ser les responsables de proporcionar les pautes bàsiques mitjançant una formació teòrica i una visita pràctica a dos camps d'assaig amb diferents espècies vegetals.

La jornada pràctica, realitzada als camps d'assaig de Sispony (la Massana) i les Bons (En-

camp) durant el matí del dimecres 5 d'octubre, i la jornada teòrica, realitzada a les dependències de l'Associació el dimarts 15 de novembre a través d'una sessió de matí o de tarda per facilitar l'assistència, van aplegar uns 20 participants força interessats en tots els aspectes desenvolupats.

Les sessions, guiades de forma molt interactiva, van permetre presentar les tècniques de cultiu associades, els aspectes relacionats amb la sanitat –com les possibles malalties i plagues– i els vinculats amb la recol·lecció –com l'època de collita, les condicions de realització, l'equip necessari i el procediment a seguir. En definitiva, tots els aspectes per conduir amb èxit i professionalitat una futura producció.

LA GENÇANA EN ESTUDI

L'Associació de Pagesos i Ramaders està col·laborant amb el Centre d'Estudis de la Neu i la Muntanya (CENMA) en un projecte de dos anys de la Comunitat de Treball dels Pirineus (CTP) sobre la gençana groga i les seves propietats antioxidants. L'objectiu és l'obtenció de *Gentiana lutea* mitjançant tècniques de multiplicació vegetativa in vitro i la determinació dels paràmetres de cultiu idonis per aconseguir les millors propietats funcionals i la més adequada composició en principis actius.

Actualment, el projecte d'investigació i desenvolupament tecnològic –que agrupa els territoris de Catalunya, Navarra i el Principat d'Andorra– està centrat en l'anàlisi de les propietats antioxidants d'aquesta planta i la recerca del mètode



Fotografia de M^a Luïsa Luna

Gençana

més ràpid i eficaç per extreure'n els components actius. S'han iniciat igualment les proves in vitro per determinar la metodologia de multiplicació més adequada per aconseguir la màxima viabilitat en el moment d'implantar el cultiu sobre el terreny.

El treball desenvolupat al Principat es focalitzarà en la recerca de la tècnica de cultiu més apropiada. Les poques exigències de la gençana, que es fa de forma natural a les clarianes del bosc i als sòls una mica àcids, ha motivat la selecció de dos terrenys de tipus "peixader" –en un intent de no tenir un gran banc de llavors–, que havien

de complir el requisit de situar-se per sobre dels 1.600 m d'alçada. Altres aspectes que s'han tingut en compte en aquest procés han estat el fet que havien d'estar ubicats a diferents valls: Canillo i Ordino, per minimitzar el risc d'accident per pedregada, i el fet que havien de presentar dues litografies diferents: sòl àcid i sòl bàsic.

La posada en cultiu de la gençana es considera molt important per les seves propietats antioxidants (conservadores) i antiradicalàries (anticancerígenes), que fan interessant la seva aplicació en tots els àmbits: l'alimentari, el cosmètic i el farmacèutic. 🌱

Trumfes de qualitat

Assolit el darrer any del Pla de recerca, les trumfes consoliden la seva posició com un dels productes susceptibles de ser comercialitzats sota criteris de producció natural més interessants. A l'assaig a gran escala d'una de les tres varietats seleccionades a través de les proves de camp i culinàries que s'han realitzat al llarg d'aquests quatre anys, s'afegeix un de nou amb tres noves varietats per mantenir una línia de recerca contínua en relació amb el possible interès comercial i productiu de les noves obtencions varietals.

Simultàniament, s'ha recopilat tota la informació necessària i s'ha treballat amb els diferents proveïdors per arribar a tenir identificada i quantificada la base d'una estructura empresarial destinada al condicionament i a la comercialització de les trumfes produïdes. L'escenari va quedar a punt per a l'entrada en escena de la trumfa de qualitat.

INTERESSANT VISITA AL PAÍS DE SAULT

Tal com s'havia previst al 2010, el 21 de gener, i sota una gran nevada, va tenir lloc la visita al Pays de Sault (Aude) per conèixer la cooperativa encarregada de la producció de la trumfa de muntanya del mateix nom.

Aquesta àrea francesa, si bé havia cultivat de forma tradicional la trumfa, va desestimar continuar amb la seva explotació comercial perquè no comptava amb tantes ajudes com la carn. Tanmateix, la caiguda d'ingressos de la carn de boví pel problema de les vaques boges als anys

1996-1998 va motivar una recerca històrica sobre aquest cultiu per a la seva recuperació amb la finalitat que fos un complement dels ingressos dels ramaders.

El 1998 es crea l'associació ADEPOPAS (Association de Défense de la Pomme de Terre du Pays de Sault), que agrupa inicialment deu productors –ara aquests es troben entorn als vint– i busca la promoció de la trumfa i la defensa de la seva qualitat sense ànim lucratiu. Fins que hi va haver el volum necessari per crear una estructura econòmica, van gaudir d'un acord amb títol

derogatori amb l'Administració francesa perquè una associació sense ànim lucratiu pogués vendre. Aquesta primera comercialització col·lectiva s'inicia l'any 1999 amb una altra associació amb catorze productors, que arriba a vendre entre un 20% i un 30% de la producció de les explotacions.

Cultiven una trumfa d'alçada, amb parcel·les de producció situades entre els 700 m i els 1.100 m, a què no aporten cap aigua a través del reg en un intent de protegir la seva qualitat i seguint uns protocols de producció respectuosos amb el medi ambient. Les trumfes cultivades així es conserven de forma natural, sense l'aplicació de cap tractament antigerminador durant l'emmagatzematge i es comercialitzen no rentades. El 2009 han recuperat la marca "Pays Cathare".

Durant el gener del 2011 s'ha creat la Coopérative du Pays de Sault, que és l'estructura jurídica adaptada a les accions comercials, i ADE-POPAS –encarregada de l'autorització del logotip si es respecten els protocols–; assumeix les responsabilitats de la promoció, la comunicació i el control, malgrat que, actualment, no pot fer-ho i únicament es fan autocontrols. Els objectius principals de la cooperativa són l'entrada dins la legalitat i l'estalvi en les compres.

La visita realitzada va permetre, per tant, apropar-se als reptes i a les problemàtiques d'una estructura similar a la que es volia desenvolupar al Principat d'Andorra, així com conèixer les instal·lacions i la maquinària necessàries per avançar amb garanties en el projecte.

Pesatge de les trumfes a la fase final de la cadena de condicionament de la Coopérative du Pays de Sault.



LA RECERCA CONTÍNUA

Durant els tres anys anteriors del Pla de recerca sobre la trumfa de qualitat s'ha aconseguit arribar a una selecció de tres varietats molt interessants per la seva bona resposta agronòmica i per les altes prestacions culinàries que ofereixen: Anais, Florice i Noisette. L'any 2011 s'ha orientat en gran part a l'estudi de les necessitats de maquinària i equipaments per a una futura estructura empresarial que es pogués dedicar a la comercialització de trumfes sota criteris de qualitat, així com a observar la resposta en cultiu a gran escala d'una de les tres varietats seleccionades. Tanmateix, també s'ha portat a terme un petit assaig amb tres altres de noves. Aquest darrer assaig va en consonància amb la idea que la investigació s'ha de realitzar constantment i de forma paral·lela al cultiu comercial d'una determinada espècie a la recerca de noves varietats que puguin presentar caràcters d'especial atractiu per a la seva possible posada en comercialització en un mercat en contínua millora i adaptació.

D'aquesta manera, s'han assajat tres varietats noves amb diferents elements d'interès: una caracteritzada per la seva bona resposta al tractament en fritura, la Nazca; una de molt especial per la coloració de la seva pell, la Beauvais Bleue; i un nou híbrid.

Durant aquesta campanya no s'ha realitzat la pregerminació de les varietats, que van patir certs contratemps durant el seu transport i van arribar molt més tard del que s'esperava.

Bosses preparades per a la seva distribució a la Coopérative du Pays de Sault



Fotografies de M^{re} Luisa Luna



Recollida de les varietats d'assaig a la parcel·la la Cultia de l'Aldosa de Canillo.



Fotografies de M^e Luïsa Luna

La varietat Bleu després de rentar.

El cultiu s'ha vist àmpliament afectat pel míldiu a la parcel·la de Canillo, que va haver de ser tractada amb caldo bordelès de forma inicial i, posteriorment, amb productes més efectius una vegada es va estendre la malaltia; mentre que a la parcel·la d'Escaldes-Engordany, únicament es va realitzar el tractament amb el primer producte com a mesura preventiva. Malgrat això, la varietat Nazca va presentar un bon comportament a totes les parcel·les.

Altres incidències sanitàries detectades en el decurs del cultiu han estat la ronya (*Streptomyces spp.*), que ha afectat les parcel·les de Canillo, Sant Julià de Lòria i Ordino (tot i que en aquesta darrera únicament va ser detectada en vegetació, sense cap incidència sobre els tubercles), i la rizoctònia (*Rhizoctonia solani*) que ha afectat la parcel·la de Canillo i que, tractant-se d'una malaltia oportunista, amb tota seguretat té el seu origen en la pedra caiguda durant el mes de juny sobre el cultiu.

La recollida de les trumfes d'assaig va tenir lloc el 28 de setembre i les proves tècniques es van realitzar l'endemà.

La varietat Nazca va presentar un bon rendiment de producció en general; a la parcel·la d'Ordino es van assolir valors d'1,33 kg per peu en el cas del rendiment brut i d'1,14 kg per peu en el cas de rendiment comercial. Amb un percentatge de matèria seca obtingut del 16% al 18%, molt apte per al seu tractament en fritura, i una classificació elevada pel que respecta a la regularitat del calibre i la forma, la varietat Nazca es revela com una varietat força interessant sobre la qual s'haurien de realitzar més proves en el futur.

Respecte a la Beauvais Bleue, inicialment interessant per la seva especificitat pel que fa a la coloració de la pell i per la seva familiaritat amb una varietat ben coneguda al Principat, la Beauvais, va presentar resultats de producció més que modestos i una falta d'estabilització del color de la pell que originava la presència de taques arbitràries sense coloració de dubtós atractiu comercial.

Pel que fa al seguiment en cultiu a gran escala de la varietat Noisette, es va desenvolupar sense cap incident, a excepció de la infestació per míldiu que va afectar de forma important alguna parcel·la. El fet que coincidís amb un moment proper a la recollida va fer que l'assecatge natural emmascarés els símptomes típics d'aquesta malaltia, que serien els següents:

- taques marrons a les fulles envoltades d'una aureola groga que en temps humit es veuen blanquinoses per la cara inferior,
- taques obscures a les tiges i als brots,
- assecatge general i molt ràpid de la mata.

En alguns casos puntuals en què es va detectar un assecatge prematur al que s'esperava pel cicle de cultiu de la varietat (comprès entre uns 95 a 100 dies), es va realitzar també un tractament preventiu amb el caldo bordelès –producte apte per al cultiu ecològic– per protegir els tubercles de podridures eventuales que potser no es veuen al camp, però es poden presentar posteriorment en conservació.

Finalment, també es va detectar la presència de l'escarabat de la trumfa (*Leptinotarsa decemlineata*)



Adult i diferents estadis larvaris de l'escarabat de la trumfa.

en un dels cultius. El fet que s'hagués detectat tard i que es trobessin convivint diversos estadis d'aquest insecte va dificultar el control de la plaga mitjançant mètodes totalment admesos en el cultiu ecològic. Aquest fet reforça la importància de la vigilància com un dels punts claus per a la sanitat del vegetal.

AVANÇANT CADA COP MÉS CAP AL PROJECTE EMPRESARIAL

Tota la informació necessària per poder construir un projecte empresarial va sorgir de l'experiència del tècnic consultor de l'estudi i de les visites realitzades a diferents centres de condicionament durant els anys 2010 i 2011.

Una presumpta instal·lació per al tractament de les trumfes anava prenent cos a la vegada que s'avançava cap a la recta final del projecte d'estudi. Les trumfes hi havien de passar per un procés de recepció on s'havia d'indicar degudament el lot per garantir la traçabilitat en tot el procés i, posteriorment, havien de ser raspallades, seguint la metodologia habitual a les zones de muntanya; seleccionades per retirar totes les trumfes que no satisfan els estàndards de qualitat exigits;

triades en diferents calibres o grandàries i pesades i ensacades en els formats de venda previstos amb l'ajuda d'una cadena de condicionament de 12 m a 15 m de llargada que englobés els diferents tipus de maquinària necessaris.

A banda, era necessari comptar amb un nombre important dels anomenats "palots" o caixes-palet que havien de contenir les trumfes (amb uns 450 kg de capacitat) i que es podien trobar en materials de plàstic o de fusta amb avantatges i desavantatges per a cadascun d'ells: si el plàstic facilitava la neteja i la desinfecció, la fusta afavoria la transpiració del producte i reduïa la incidència de les podridures. Aquests palots, de prop d'un metre cúbic, implicaven per la seva banda la necessitat d'un gran espai d'emmagatzematge i, per tant, obligaven a unes dimensions importants de les instal·lacions. Aquests espais, però, eren a banda de la resta d'espais necessaris per a l'emmagatzematge de tot el material necessari per a l'embalatge.

L'emmagatzematge dels palots carregats amb les trumfes havia de comptar igualment amb dues zones: una per al seu emmagatzematge a temperatura ambient amb l'objecte de permetre la cicatrització de totes les ferides que es poguessin haver produït sobre els tubercles durant la collita i per estabilitzar-ne la temperatura abans d'entrar i després de sortir de la cambra frigorífica; i una altra a temperatura controlada d'uns 6 °C o 7 °C per garantir la conservació de les trumfes mitjançant mètodes únicament naturals i demorar els fenòmens d'aparició de gemmes el màxim possible.

Finalment, no era possible que aquesta estructura funcionés sense el corresponent toro elevador –que havia d'estar equipat amb un rotor o bolcador de palots–, la corresponent màquina pesapalets, etc.

Es van realitzar nombrosos càlculs curosos amb l'objecte d'arribar a la inversió necessària per encetar un projecte d'aquestes característiques, tal com es va realitzar en el cas de les plantes aromàtiques i medicinals. Tota aquesta informació seria presentada a tots els associats de l'Associació de Pagesos i Ramaders del Principat d'Andorra mitjançant reunions parroquials que acabarien despertant l'interès d'un important nombre de pagesos. 🌱

Sabors i aromes d'Andorra

Els plans de recerca sobre la trumfa de qualitat i sobre el model de producció i transformació de plantes aromàtiques i medicinals, portats a terme durant quatre anys per l'Associació de Pagesos i Ramaders amb la subvenció del Govern i el suport de Banca Privada d'Andorra, han tingut com a objectiu la diversificació de l'agricultura andorrana. Els resultats dels estudis van convidar a donar un pas més enllà i, amb els coneixements adquirits, proposar un projecte empresarial i convidar tots els associats interessats a participar-hi. Sabors i Aromes d'Andorra, SA ha nascut d'aquesta iniciativa amb un esperit totalment innovador.

UNA OPORTUNITAT PER A TOTS ELS PAGESOS

Tal com s'havia previst, durant el quart any dels plans de recerca s'havia de començar a treballar sobre el desenvolupament d'una possible estructura empresarial. Els resultats –definitius pel que fa al pla de recerca de la trumfa de qualitat i preliminars pel que fa al corresponent a les plantes aromàtiques i medicinals– convidaven a iniciar una activitat que donés continuïtat als estudis portats a terme i pogués

suposar una diversificació de l'agricultura i, per tant, un augment de la renda de les explotacions agràries. El moment era idoni: el cultiu del tabac donava certa tranquil·litat a les explotacions agràries i la reducció realitzada sobre la quota havia alliberat terres que podien orientar-se cap a la producció d'altres cultius.

L'objectiu primordial era desenvolupar una estructura que permetés el condicionament, la transformació i la comercialització de trumfes i

plantes aromàtiques i medicinals, on els productors fossin els grans beneficiaris de la cadena de valor dissenyada. Aquest fet permetria compensar la capacitat escassa de competència d'aquests cultius enfront del tabac: no s'havia de vendre la producció, sinó un producte elaborat de qualitat destinat al mercat local i turístic d'Andorra.

L'estructura havia d'estar regulada, per tant, per un esperit cooperatiu. Tanmateix, la forma jurídica de cooperativa no està regulada al Principat i, per tant, l'organització havia de buscar una altra forma d'ordenament que havia de mantenir la filosofia cooperativista reflectida als seus estatuts; la finalitat de l'estructura no havia de ser fer benefici, sinó retribuir al màxim els seus socis productors.

Tota la informació aconseguida mitjançant el treball amb els tècnics responsables dels projectes, així com l'estudi de la previsió d'inversions, despeses, vendes i resultats, va ser agrupada i ordenada en un pla financer que, a través d'una presentació en Powerpoint, va ser comunicat durant les diferents reunions parroquials que es van portar a terme durant la setmana del 4 al 8 d'abril de 2011. Es va buscar aquesta estructura de difusió de format reduït per afavorir precisament un clima de proximitat i diàleg amb els assistents que garantis l'intercanvi d'opinions i l'aportació de suggeriments i millores. Aquestes reunions també van servir de base per conèixer l'interès que despertava el projecte i per començar a rebre les primeres demandes de participació.

Una Comissió gestora amb un grup de persones de la Junta Directiva de l'Associació de Pagesos i Ramaders es va formalitzar llavors fins al moment de constitució legal de la societat, per fer evolucionar el projecte i prendre les decisions oportunes per garantir el seu èxit.

La crida al despertar del sector per motivar la participació en el projecte va tenir una resposta molt encoratjadora. La futura societat va iniciar llavors la seva activitat i els membres delegats van portar a terme totes les accions i les decisions necessàries perquè l'any 2011 fos un any plenament productiu.

Finalment, les diferents sol·licituds d'accions recollides van donar lloc a la celebració de l'Assemblea constitutiva de la societat Sabors i Aro-



Fotografia de M^a Luïsa Luna

Presentació del projecte empresarial a la parròquia de Sant Julià de Lòria.

mes d'Andorra, SA el 19 de setembre de 2011 amb la participació de 63 accionistes, 52 dels quals eren socis productors. Durant l'acte es van aprovar els estatuts que prèviament s'havien fet arribar a tots els interessats, es va facultar la Comissió gestora per poder continuar actuant amb les mateixes competències que fins aquell moment a l'espera de la constitució legal de la societat i l'elecció d'un Consell d'Administració, i es va presentar el resum de totes les activitats realitzades fins al moment.

SABORS I AROMES D'ANDORRA, SA

La societat Sabors i Aromes d'Andorra, SA s'ha constituït com a evolució natural d'aquests plans de recerca i com a colofó reeixit a l'esforç realitzat per l'Associació de Pagesos i Ramaders, el Govern d'Andorra i Banca Privada d'Andorra per la diversificació de l'agricultura del país i per la recerca de noves oportunitats de negoci per al sector primari. Aquest projecte empresarial s'enorgulleix de poder oferir al mercat andorrà productes de la màxima qualitat fets al Principat d'Andorra, participant en l'enriquiment de l'oferta de productes andorrans juntament amb altres organitzacions que actualment defensen i revaloren el producte de la nostra terra.

L'esperit cooperatiu d'un gran nombre de productors emprenedors compromesos amb la qualitat ha permès fer realitat un gran projecte ple d'il·lusió que agrupa el saber de generacions amb



Estand de presentació de Sabors i Aromes d'Andorra a la Fira d'Andorra



Camp de cultiu de lavanda situat al costat de l'església parroquial de Santa Coloma.

Fotografies de M^a Luïsa Luna



Maquinària per al condicionament de les trufes.

la força de la innovació. Sabors i Aromes d'Andorra, que es va presentar formalment al conjunt de la societat a través de l'espai que el Govern va habilitar a la Fira d'Andorra per als productors del país, defensa entre els seus compromisos:

1. La realització de pràctiques agràries respectuoses amb el medi ambient.
2. El màxim respecte per a la salut de les persones.
3. La valorització del producte andorrà.
4. La innovació constant en els productes comercialitzats.
5. La millora paisatgística.

Sabors i Aromes d'Andorra cultiva, de forma respectuosa amb el medi ambient i la salut, trufes de gran qualitat que mostren les més altes prestacions en resposta als diferents tractaments culinàries: una gran polivalència al moment d'enfornar-les, coure-les o fregir-les i, a la vegada, excel·lència en alguna tècnica concreta. Sota les mateixes premisses, ofereix les millors propietats de les herbes andorranes mitjançant una completa gamma d'infusions i condiments concebuda des d'una òptica plenament actual.

L'Associació de Pagesos i Ramaders ha acompanyat de la mà aquest projecte durant les seves primeres passes. Ara ha arribat el moment de deixar-lo anar tot sol i de desitjar-li un gran futur. L'Associació fa arribar la seva felicitació a tots els pagesos que hi han cregut. 🍄

Turisme rural

L'activa col·laboració portada a terme entre l'Associació de Pagesos i Ramaders del Principat d'Andorra i el Departament de Turisme del Govern d'Andorra durant els anys 2009 i 2010 es va materialitzar en una proposta de reglament de turisme rural que havia de quedar emmarcat en una nova Llei general de l'allotjament turístic. Amb aquest esborrany es pretenia legalitzar i normalitzar una nova modalitat de turisme –ben diferenciada de la resta d'ofertes del sector i plenament adaptada a la realitat del Principat– que posava en valor la cultura, la tradició i el paisatge andorrans, així com el treball de qualitat a l'hora del seu desplegament i de la seva categorització. Quatre anys després de les primeres iniciatives per desenvolupar el turisme rural, sembla que el text normatiu s'encara cap a la recta final.

UNA GRAN FEINA DESENVOLUPADA

Durant els dos anys anteriors al 2011, l'Associació de Pagesos i Ramaders del Principat d'Andorra va treballar de forma intensa amb els tècnics i el director del Departament de Turisme per aprofundir i perfilar una proposta de reglament de turisme rural. El document es va basar en les expectatives dels interessats consultats, en la realitat que envolta el nostre país i en l'experiència recollida en altres

indrets, tant pel que fa al marc normatiu i la seva aplicació, com pel que fa a l'experiència diària de les associacions més actives i implicades del sector.

La proposta defensava una oferta que, sense entrar en competència amb la resta del sector de l'allotjament turístic, donava cobertura a la demanda d'un gran nombre de públic, amant de la convivència estreta amb la natura, que no trobava el servei desitjat al Principat. L'explota-

ció d'aquest tipus d'oferta, molt definida pel seu caire familiar, estava oberta a tothom que disposés de construccions relativament antigues i que volgués orientar-les en aquest sentit. L'Associació de Pagesos i Ramaders del Principat d'Andorra, però, havia lluitat per beneficiar el col·lectiu de pagesos i ramaders en la mesura que els permetés destinar-hi edificacions posteriors a la data predeterminada sempre que es justificués certa activitat agrària, en un intent d'oferir més sortides a un sector cada vegada més envellit i necessitat de noves oportunitats. També dipositava la confiança en aquest mateix sector per portar endavant els molt valorats establiments d'agroturisme, com a connexió del client amb el cada vegada més escàs món rural.

Per fixar els estàndards de qualitat que havien de definir l'activitat, es va idear un sistema de categorització prou flexible per encabir els diferents tipus d'establiments de turisme rural. D'aquesta manera es concretaven les diverses categories sense deixar de valorar el ric i variat ventall de serveis que podrien ser oferts als clients, sempre dins d'un context d'alta exigència qualitativa.

CONTEXT ACTUAL

El document treballat va quedar pendent de la revisió de la Llei general de l'allotjament turístic. Aquesta havia d'orientar-se cap a la introducció de les dues noves modalitats d'allotjament: l'allotjament rural i l'allotjament en cases particulars, i a la millora del sistema de classificació hotelera.

La necessitat de normalitzar en el termini més breu possible el turisme rural, en resposta a la demanda creixent dels interessats, aconsella, però, la revisió de la llei en dues fases. Per aquest motiu, la modificació de la Llei de l'allotjament turístic amb la introducció de l'allotjament rural com a nova modalitat turística que preveu les tipologies d'establiments de casa rural i de borda rural va ser tramesa al Consell General a finals de novembre de 2011. D'aquesta manera es confia que sigui admesa a tràmit parlamentari per al nou període de sessions de la primavera 2012,



Espai de botiga a l'interior d'una casa rural.

Fotografia de Josep Ma Troguet

amb l'esperança que l'aprovació de la Llei per part del Consell General pugui ser una realitat abans de l'estiu 2012. L'aprovació del reglament seria llavors immediata.

Tanmateix, el llarg camí que s'ha hagut de recórrer per arribar a un futur reglament ha fet que la proposta normativa s'hagi vist obligada a passar per diferents contextos econòmics i polítics. En aquest sentit, l'actual pot conduir a l'aplicació de canvis significatius en el text consensuat al final de la darrera legislatura que no compten amb el suport de l'Associació de Pagesos i Ramaders per considerar que no beneficien el sector que defensa. Aquestes modificacions podrien preveure fonamentalment relaxar els requisits exigits en el cas de noves construccions, amb l'objecte que l'obertura pugui oferir més oportunitats de negoci fora del món de la pagesia.

Les noves converses establertes amb Govern, però, hauran de posar en valor l'esforç i la implicació dels pagesos i ramaders en la construcció i el manteniment del nostre entorn. Igualment han de posar de manifest la necessitat d'establir nous focus d'interès, perquè les noves generacions se sentin cridades per l'atractiu de la terra com a opció de futur amb l'objecte de garantir la necessària sostenibilitat del món agrícola. Perquè els pagesos i ramaders són finalment els artífexs del gran reclam del turisme rural: el paisatge. 🌿

Apicultura

El suport a la formació tècnica dels apicultors en les diverses vessants de l'activitat apícola que s'ha portat a terme durant els darrers anys ha preparat el sector per anar un pas més enllà i intentar afrontar de manera responsable nous reptes i exigències. L'Associació de Pagesos i Ramaders i el Departament d'Agricultura treballen des de fa temps en una proposta de reglamentació que, mitjançant unes exigències de caràcter bàsic, ajudi a la seva normalització i al seu ordenament amb la intenció de posar en valor la seva presència i promocionar-lo en un futur.

El cultiu de les plantes aromàtiques, impulsat a través del pla de recerca corresponent i consolidat mitjançant la iniciativa empresarial de la societat Sabors i Aromes d'Andorra, hauria de convertir-se en un ajut més per promocionar l'apicultura per al benefici mutu que impliquen aquests dos eixos d'activitat. S'ha de continuar treballant pel ressorgiment de l'apicultura, tot vetllant perquè no es pugui veure compromesa per exigències mal orientades.

LA FORMACIÓ BÀSICA D'APICULTURA JA ÉS UN CLÀSSIC

El curs bàsic d'apicultura, promogut pels membres de la Comissió d'Apicultura de l'Associació de Pagesos i Ramaders del Principat d'Andorra, s'ha tornat a impartir, amb la màxima assistència, durant els mesos de gener i març d'aquest any 2011. El gran nombre d'interessats sorgits arran de la campanya publicitària efectiva

que va portar a terme Banca Privada d'Andorra durant la darrera edició va motivar que molts d'ells no poguessin veure satisfeta la seva demanda en aquell moment. Aquesta tercera edició es va dirigir especialment a aquestes persones.

L'equip formatiu es troba totalment satisfet per la gran acceptació que té sempre aquesta iniciativa i confia que, amb la tasca desenvolupada, aconseguirà elevar el grau tècnic dels apicultors

existents, engrescar els no iniciats i, en definitiva, fer valorar aquests insectes tan preuats i necessaris per al medi ambient i l'agricultura.

UNA ACTIVITAT EMERGENT QUE NECESSITA SUPORT

Són molts els esforços que s'estan fent per treure a la llum un sector de molt reduït interès econòmic per al país i poc organitzat de forma natural. Des de l'Associació de Pagesos i Ramaders s'ha portat a terme una campanya important en què s'aconsella declarar les arnes per evitar el furtivisme i el risc sanitari que pot suposar, així com per actualitzar les dades del cens del sector amb vistes a promoure el seu reeiximent. Les arnes declarades, ja siguin poques o moltes, ho han hagut de ser sota l'aixopluc d'una explotació ramadera, de manera que són molts els apicultors aficionats –la gran majoria dels apicultors del país tindrien aquesta consideració– que consten com a titulars d'una explotació agrària únicament per la raó exposada.

Deixant de banda la important funció ecològica de les abelles i la dependència que en té l'home, els productes que elaboren, a més a més de saludables, són molt valorats i cercats pels consumidors. La mel d'Andorra es troba –per la seva escassa presència comercial– cada cop més revalorada i preuada, a la vegada que cada cop més els apicultors han de posar major esforç per aconseguir-la en un entorn que compromet constantment la supervivència d'aquests delicats insectes.

Amb aquest escenari, el suport de l'Administració esdevé de vital importància, per un costat, per promoure l'activitat i, per un altre, per fer-la

visible. No ajuden en aquest sentit, però, les noves exigències de la Llei de la seguretat social del 3 d'octubre de 2008, d'entrada en vigor l'1 de novembre de 2009, que obliguen a qualsevol titular d'explotació agrària a pagar una cotització mensual en qualitat d'autònom. Aquesta cotització –la que s'estipula per a la classe A i, per tant, la més favorable a l'obligat cotitzant– suposa el pagament de 4.777,68 € anuals (398,14 € mensuals que segurament es podrien reduir a 295 €), ja es tracti d'una explotació agrària important o d'una explotació agrària de caràcter familiar.

Anant una mica més enllà en la reflexió, no és difícil d'imaginar que 12 kg o 20 kg de mel que es poden obtenir per arna en funció del model utilitzat i en una temporada sense cap tipus d'incidència productiva (les abelles són extremadament dependents de la climatologia, que determina, inexorablement, les floracions i la possibilitat del seu aprofitament), difícilment justificaran un pagament com el comentat als titulars dedicats únicament a l'apicultura, i que acostumen a tenir com a regla general entre quatre i cinc arnes. Això sense tenir en compte que el destí final de la majoria d'aquestes produccions és el consum propi.

Aquesta exigència, però, no afecta únicament els petits apicultors, sinó que en el mateix sentit es veuen desfavorits els titulars d'un hort o d'una petita quota de tabac. Les conseqüències de l'adaptació als canvis realitzats, prevista fins al novembre del 2012 per als titulars anteriors al 2009, són clarament previsible: el tancament d'algunes explotacions i l'abandó de l'activitat o el pas cap a la seva clandestinitat.

Activitat de les abelles a la piquera d'una arna.



Fotografia de Pablo Tapia

Perquè cap d'aquestes opcions es faci realitat, l'Associació de Pagesos i Ramaders ha mantingut converses amb el Departament d'Agricultura amb la finalitat de demanar possibles modificacions que permetin la supervivència de l'activitat a petita escala. Si la Llei de la seguretat social no pot preveure diferents categories d'explotació a què es puguin imputar diferents obligacions, s'haurien de poder declarar un nombre reduït d'arnes o altres petites produccions sense l'obligació d'obrir una explotació agrària. El Departament va transmetre la seva preocupació i hi està treballant.

DESENVOLUPAMENT D'UNA PROPOSTA REGLAMENTÀRIA EN BENEFICI DEL SECTOR

Les abelles són part del bestiar de renda que, tal com preveu l'article 5.4 del Registre d'explotacions agràries del 31 de gener de 2001, ha d'estar inscrit al Padral. Per tant, els apicultors estan subjectes a complir la Llei d'agricultura i ramaderia i els reglaments que se'n puguin derivar. Tanmateix, l'activitat apícola andorrana, d'àmbit majoritàriament familiar, no disposa de cap ordenació que garanteixi la sanitat, la seguretat o la producció del sector.

Aquest és el marc que va convidar a començar a treballar en el desenvolupament d'un reglament, amb la intenció de regular específicament l'activitat amb vistes a una futura promoció.

A instàncies de l'Associació de Pagesos i Ramaders, i mitjançant el treball conjunt amb el Departament d'Agricultura, a principis del 2009 es va iniciar la redacció d'un esborrany que permetés emmarcar l'activitat i donar garanties i confiança en el sector. Durant aquest temps la proposta s'ha anat formulant i revisant amb la voluntat d'ordenar-lo sense ofegar-lo i tenint ben present la realitat del nostre país.



Fotografia de Julio Rivas

Explotació apícola de caràcter familiar a Ordino.



Fotografia de Pablo Tapia

Bresques acabades de construir per a les abelles en espera de rebre la mel.

Els punts bàsics de la proposta que podria veure la llum durant el 2012 se centren en la identificació de les arnes, la senyalització dels apiaris, la demanda d'un cert seguiment pel que respecta al maneig mitjançant un llibre d'explotació i les pautes per garantir en la mesura del possible el control sanitari. En aquesta línia, un pla sanitari de caràcter global seria molt beneficiós per millorar i assegurar la cabana, sempre que els apicultors hi responguessin de manera responsable. Vist l'interès que mostren els implicats en totes les activitats desenvolupades, hi ha confiança que així sigui. 🐝



ASSOCIACIÓ DE PAGESOS I RAMADERS
DEL PRINCIPAT D'ANDORRA

Dr. Vilanova núm. 9, edifici Thaïs, 4t D
AD500 Andorra la Vella. Principat d'Andorra
Tel.: +376 829 448 · Fax: +376 869 686
a/e: pagesos@andorra.ad · www.apra.ad