

Associació de Pagesos i Ramaders del Principat d'Andorra

MEMÒRIA D'ACTIVITATS 2010



© Associació de Pagesos i Ramaders del Principat d'Andorra

Dr. Vilanova núm. 9, edifici Thaïs, 4t D
AD500 Andorra la Vella, Principat d'Andorra
Tel.: +376 829 448 · Fax: +376 869 686
a/e: pagesos@andorra.ad
www.apra.ad

Gener de 2011

Edició

Associació de Pagesos i Ramaders del Principat d'Andorra

Coordinació editorial

Banca Privada d'Andorra

Distribució i disseny de continguts

M^a Luisa Luna

Fotografia de portada

Eduard Comellas

Disseny gràfic

Estudi Juste Calduch

Impressió

Impremta Envalira

Dipòsit legal

AND.1245-2010

Índex

Salutació del president	5
Composició de la Junta Directiva	6
Organigrama	7
Presència a d'altres comissions	7
Tabac	8
Ramaderia	12
Plantes aromàtiques i medicinals	19
Trumfes de qualitat	26
Turisme rural	31
Apicultura	35

Salutació del president

Un any més ens complau presentar-vos l'activitat desenvolupada per l'Associació de Pagesos i Ramaders del Principat d'Andorra en benefici del conjunt de la pagesia i la ramaderia andorrana i de la seva sostenibilitat. La línia iniciada, ara fa uns tres anys, per les diferents comissions de treball en resposta a les necessitats actuals i futures del sector, i les demandes d'una societat cada vegada més atenta i expectant respecte al desenvolupament de productes andorrans sota uns paràmetres de qualitat comencen a donar uns fruits que, si bé hem de deixar encara madurar, els podem veure créixer amb rapidesa.

L'Associació de Pagesos i Ramaders del Principat d'Andorra no es troba sola davant tots aquests reptes. A banda de comptar amb l'esforç i dedicació dels membres de la seva Junta Directiva, compta amb el constant suport del Departament d'Agricultura i Patrimoni Natural del Govern d'Andorra que, a través de les subvencions atorgades als diferents plans de recerca (plantes aromàtiques i medicinals, i trumfes de qualitat) i plans de formació (podologia bovina, apicultura ecològica, etc.) i dels diversos ajuts dirigits als diferents àmbits de producció (a les pràctiques ramaderes, a les campanyes sanitàries apícoles, etc.), ens permet avançar amb pas ferm pel, de vegades, complicat i enrevessat laberint de la rendibilitat del sector. Rep alhora el gran suport del Departament de Turisme pel que fa al desenvolupament de la proposta reglamentària que ha de fer que el tan demanat turisme rural esdevingui un nou atractiu del país. Un turisme que, per un costat, permeti posar en valor molt del seu patrimoni i cultura i, per un altre, sigui una oportunitat real per diversificar la renda de les explotacions agràries.

Igualment, i per tercer any consecutiu, l'APRA té el recolzament de Banca Privada d'Andorra que, a través de l'aportació econòmica acordada mitjançant la signatura d'un Conveni de col·laboració, fa arribar al món agrari la seva voluntat de participació en la millora i viabilitat futura del sector i esdevé així un gran aliat per a tots els pagesos i ramaders.

La importància de la veu dels ramaders i pagesos, o de la seva capacitat d'actuació davant les propostes que van sorgint en el conjunt de la societat andorrana, es fa palesa contínuament a través de les nombroses demandes de col·laboració en molts i diferents àmbits d'actuació, entre les quals destaquen les Taules de Turisme i Comerç desenvolupades durant aquest any o el Fòrum de l'Estratègia Nacional del Paisatge –al qual va ser recentment convidada l'Associació–, en un intent de recollir els punts de vista dels diferents actors en el moment de posicionar el país cap al futur.

L'Associació de Pagesos i Ramaders del Principat d'Andorra agraeix profundament tot el recolzament rebut i la confiança dipositada. Vol manifestar que és en tot moment molt conscient de la gran responsabilitat que tot això implica i que es troba satisfeta de la gran activitat desenvolupada durant els anys més prolífics de la seva modesta història.

Per al futur pròxim se'ns presenten grans reptes també. En vull destacar aquell que ens permetrà canalitzar molts dels esforços realitzats en la consolidació d'un projecte d'organització que permeti transformar les plantes aromàtiques i medicinals cultivades o condicionar les trumfes de qualitat de manera que esdevinguin veritables productes andorrans per poder-los oferir a una societat, la nostra, i a uns visitants, els nostres preuats turistes, mitjançant una futura comercialització. Això dependrà de la voluntat i la confiança dels pagesos, i de l'esperit de superació que sempre ens ha acompanyat.

Miquel Font Puigcernal

President de l'Associació de Pagesos i Ramaders del Principat d'Andorra

Composició de la Junta Directiva

La Junta Directiva, o junta de representants parroquials, està constituïda per tres representants de cadascuna de les parròquies.

CANILLO

Jordi Alcobé Font	Cal Puigcernal
Josep Casal Mandicó	Cal Mas del Cortal
Miquel Font Puigcernal	Cal Pirot

ENCAMP

Eduard Betriu Lizarte	Cal Joan Antoni Vila
Martí Pubill Travesset	Cal Pubill
Daniel Torres Baró	Cal Guillem

ORDINO

Guillem Cava Adellach	Cal Fijat
Samuel Duró Backes	Cal Ramonguem
Àlex Gaspà Bringueret	Cal Saboyano

LA MASSANA

Xavier Coma Casia	Cal Fonta
Jordi Fité Baró	Cal Jumpere
Àlex Molné Rollan	Cal Molné

ANDORRA LA VELLA

Jesús Mestre Pal	Cal Molines
Jaume Sansa Reñé	Cal Motxilla
Esteve Tor Armengol	Ca l'Estevet / Aubinyà

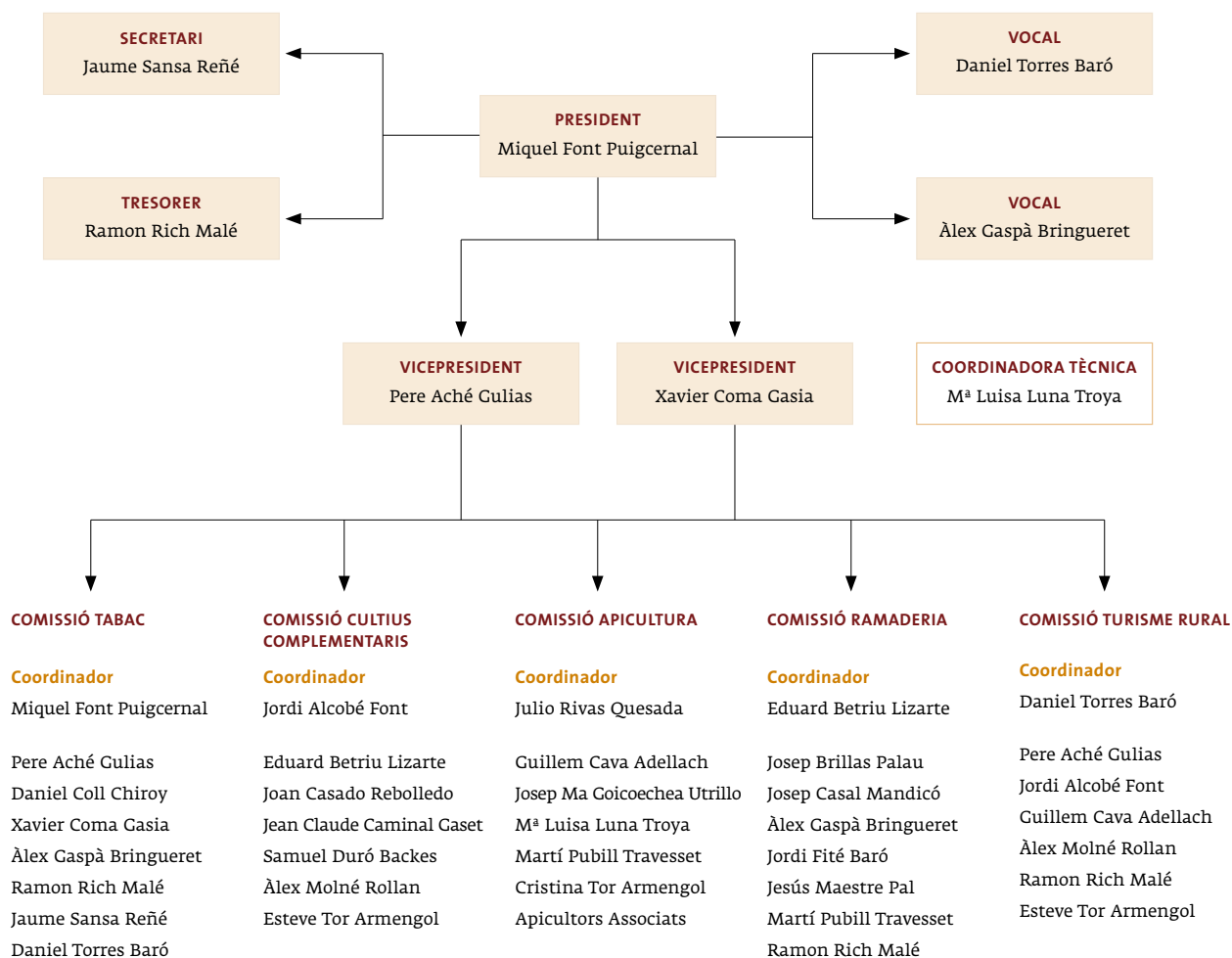
SANT JULIÀ DE LÒRIA

Pere Aché Gúlias	Cal Bonetó
Josep Brillas Palau	Cal Serra
Joan Casado Rebolledo	Cortal de Llumeneres

ESCALDES-ENGORDANY

Jean Claude Caminal Gaset	Cal Jaco
Daniel Coll Chiroy	Cal Senturion
Ramon Rich Malé	Cal Jaumetó

Organigrama



Presència a d'altres comissions

Els membres de la Junta Directiva de l'Associació de Pagesos i Ramaders del Principat d'Andorra participen activament a d'altres comissions tècniques, com ara les creades segons l'article 3 de la Llei dels vedats de caça del 13 d'abril de 2000:

- Comissió Tècnica del Vedat de Caça de Ransol.
- Comissió Tècnica del Vedat de Caça de Sorteny.
- Comissió Tècnica del Vedat de Caça de Xixerella.
- Comissió Tècnica del Vedat de Caça d'Enclar.

i a la Comissió Tècnica d'Agricultura i Ramaderia, que té per objecte analitzar els plans de millora i els estudis de recerca que es puguin presentar dins l'ajut al foment de plans de millora i al foment de la recerca i el desenvolupament agrari. Jean Claude Caminal n'és el representant.

Tabac

La collita 2009 ha estat una de les millors valorades. S'ha apreciat molt l'esforç general que han fet els colliters per triar i classificar correctament el tabac assecat a l'hora de fer els fardells. La collita 2010, tanmateix, s'ha vist àmpliament afectada per la pedra i el gel, el que fa preveure una possible davallada de la qualitat de cara a la propera classificació. Com sempre, l'agricultura requereix un gran esperit de lluita i superació davant les adversitats.

VENDA DE LA COLLITA DEL 2009

Aquest any ha tingut lloc un canvi substancial en la classificació del tabac després que la persona responsable de la seva classificació durant prop de vint anys, Max Pierre Jautard, anunciés que es retirava per la seva avançada edat.

L'Associació de Pagesos i Ramaders li va mostrar el seu agraïment per la seva contribució a l'agricultura del Principat d'Andorra com a clas-

sificador de les collites de tabac del 1990 al 2008. Se li va reconèixer la professionalitat i la sensibilitat respecte a les particularitats del sector fent-li obsequi d'una placa durant el sopar homenatge que li va oferir l'Associació de Fabricants de Productes de Tabac (AFPTA) el 7 d'abril de 2010 i al qual estaven convidats nombrosos membres de la Junta Directiva de l'APRA.

Abans de deixar el càrrec, però, va transmetre les consignes que van guiar sempre la seva clas-



Assecatge de fulles de tabac al cobert de Casa Peretol l'any 1998

sificació al nou responsable: Antoni Servat, proposat per l'Associació de Fabricants de Productes de Tabac i amb qui es va mantenir, juntament amb els responsables de fabricació de les diferents fàbriques de tabac, una reunió prèvia per concretar els aspectes organitzatius i qualitatius de la recollida del tabac.

La recollida es va iniciar el dia 6 d'abril seguint l'ordre parroquial que l'Associació de Pagesos i Ramaders havia comunicat a l'AFPTA, tal com s'havia fet fins a l'actualitat, i que va ser el següent: Canillo - Encamp - Escaldes-Engordany - Sant Julià de Lòria - Andorra la Vella - La Massana - Ordino.

El ritme d'entrada dels fardells va ser el mateix que l'any anterior, dins l'horari de 8 h a 11 h del matí i de 15 h a 16.30 h o 17 h de la tarda, menys el darrer dia, el 20 d'abril, on únicament s'havia programat la recollida pel matí, amb una

mitjana de lliurament diari d'uns 23.000 kg de tabac. L'experiència havia de ser el punt de partida per estudiar la possibilitat de reduir els dies per a la temporada següent, aspecte que, posteriorment i amb les seves conclusions finals, el nou classificador no va veure molt factible.

El centre de recollida va tornar a ser, com és tradicional, la Borda Mateu, gràcies a la generositat sempre demostrada al llarg de tots aquests anys per la recentment traspasada Maria Dolors Maestre Pal (EPD). L'Associació de Pagesos i Ramaders vol aquí tornar a fer públic el seu profund reconeixement cap a una figura tan emblemàtica que ha recolzat, de forma constant i totalment altruista, el món de la pagesia.

Pel que fa a la valoració de la recollida, es van lliurar un total de 261.503 kg de tabac. Una vegada regularitzats en funció de les quotes de venda assignades a cada colliter, van reduir-se a 244.167 kg a efectes de pagament. Servat va considerar aquesta collita com una de les millors dels darrers 40 anys. Es va mostrar satisfet respecte a la qualitat i presentació del tabac lliurat per les parròquies del Nord –més desfavorides des del punt de vista climàtic–, com són Canillo, Encamp, Ordino i la Massana, que van escurçar la diferència qualitativa que hi havia tradicionalment amb les parròquies del Sud.

El tabac groc, però, va incrementar significativament la seva presència respecte a les campanyes anteriors –seguint la tendència iniciada durant la collita 2008–. Va assolir un percentatge

QUADRE RESUM DE LES DADES CORRESPONENTS A LA VENDA DE LA COLLITA 2009

Classificació tabac	Kg de tabac recollits per parròquia							Total per categoria	
	Canillo	Encamp	Ordino	La Massana	Andorra la Vella	Sant Julià de Lòria	Escaldes-Engordany	Kg	%
1a	4.460,90	8.156,30	15.919,10	20.803,50	15.901,20	44.253,80	4.983,00	114.477,80	46,9
2a	4.726,00	6.283,60	6.787,90	10.761,60	7.812,60	17.854,50	3.343,20	57.569,40	23,6
3a	2.938,10	5.283,00	3.083,60	3.638,20	2.118,20	5.045,00	937,90	23.044,00	9,4
Groc	697,10	1.358,70	840,80	2.365,10	1.310,10	4.090,10	193,00	10.854,90	4,4
10 %-30 %	1.376,90	3.748,00	4.537,30	5.043,10	1.167,90	9.697,20	1.092,00	26.662,40	10,9
30 %-60 %	923,10	2.373,40	1.145,70	961,70	640,80	1.879,20	944,20	8.868,10	3,6
60 %-90 %	695,90	463,20	146,80	178,70	134,30	1.020,30	52,10	2.691,30	1,1
Gelat	0,00	0,00	0,00	0,00	0,00	0,00	0,00	0,00	0,0
Totals de kg per parròquia	15.818,00	27.666,20	32.461,20	43.751,90	29.085,10	83.840,10	11.545,40	244.167,90	100,00
%	6,48	11,33	13,29	17,92	11,91	34,34	4,73	100,00	
% tabac decolorat respecte al total	4,41	4,91	2,59	5,41	4,50	4,88	1,67	4,45	

del 4,45% respecte al total, mentre que va ser de l'1,01% en la collita 2008 i del 0,72% en la collita 2007. Aquesta vegada la incidència és generalitzada a tot el país, amb percentatges d'afectació similars a totes les parròquies, excepte Ordino i Escaldes, que presenten els valors més baixos (2,59% i 1,67% respectivament).

Respecte a la collita 2008 hi ha hagut un augment molt significatiu de la primera i tercera categoria, que pràcticament han duplicat i quadruplicat respectivament el percentatge de la campanya anterior. Pel que fa a les categories relacionades amb l'afectació per pedra, s'ha pogut constatar un percentatge global similar (un 15,6% en la collita 2009 enfront d'un 13,4% en la collita 2008); tanmateix, ha estat la classificació del tabac del 10% al 30% la que ha concentrat la majoria del tabac aquesta temporada. En aquest sentit, s'ha de recordar que les pedregades que van tenir lloc al llarg del 2009 es van concentrar principalment al principi del cultiu, fet que va dificultar considerablement el període de plantació. Això no obstant, posteriorment, una vegada arribat el total desenvolupament fenològic del cultiu, la seva incidència no va ser molt gran.



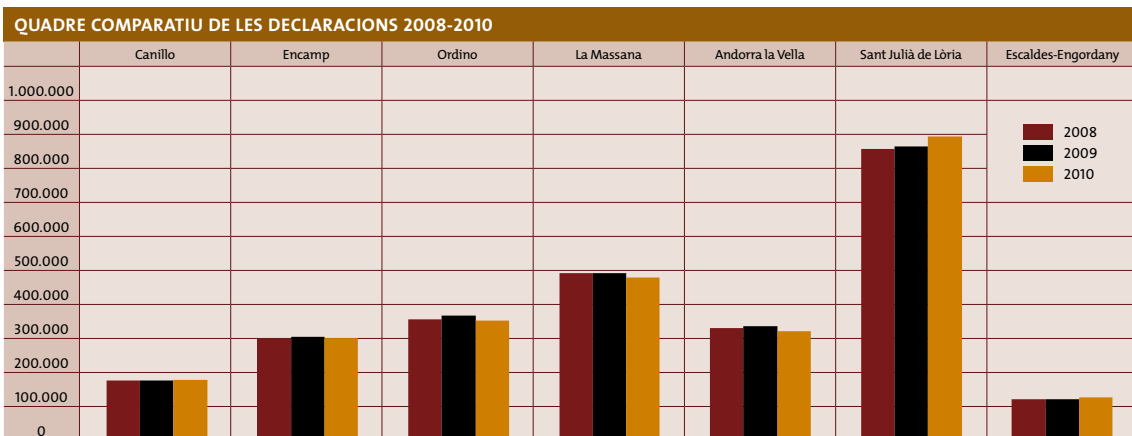
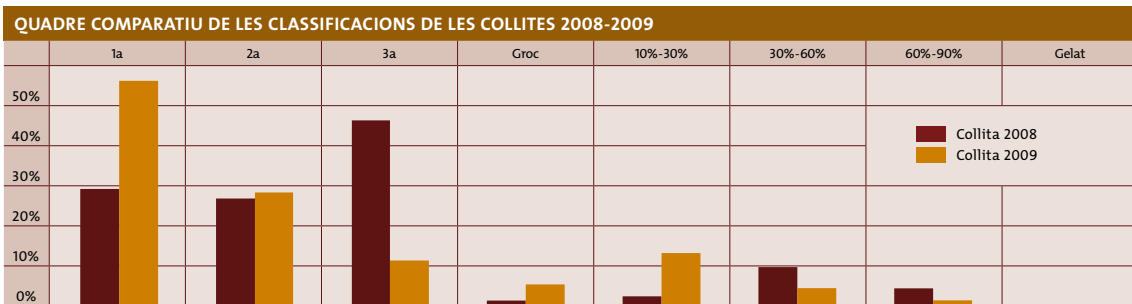
Fotografia de Josep Casal Casal de Casa Gabatxo

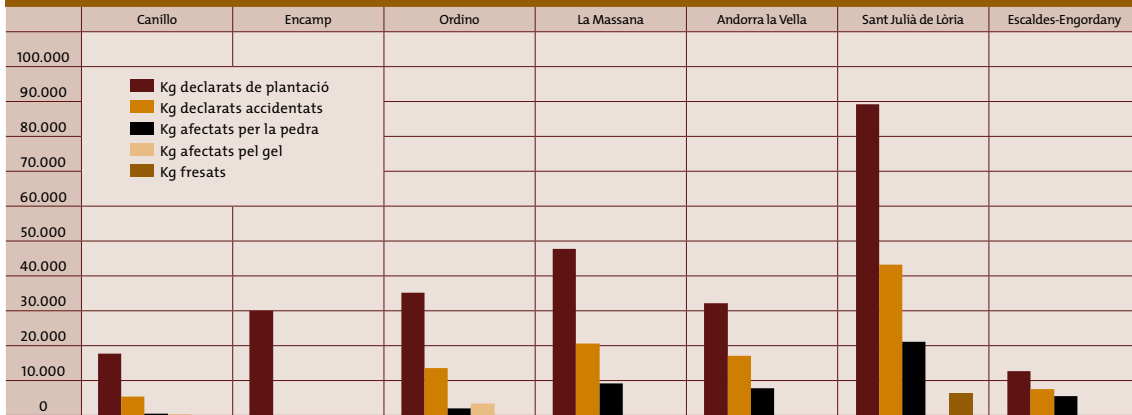
Cultiu de tabac a Canillo



Fotografia de M^a Lluïsa Luna

Jean Salesses i Hervé Saquet peritant una de les parcel·les afectades per pedra a Sant Julià de Lòria



INCIDÈNCIA DE LA PEDRA I EL GEL PER PARRÒQUIES. JUNY-SETEMBRE 2010


De les dades exposades es podria deduir, per tant, que hi ha hagut un augment substancial de la qualitat en el conjunt de la collita. Per una altra banda, també s'ha de tenir en compte que el canvi del responsable de la classificació pot haver conduït a una certa reorientació dels criteris tinguts en compte.

PLANTACIÓ I EVOLUCIÓ DE LA COLLITA 2010

El 2010 s'ha procedit a la declaració del tabac plantat a les diferents parròquies en funció de les quotes assignades, durant tots els dilluns, dimecres i divendres del mes de juny –com ja és habitual– amb un total de 2.652.136 mates. Aquest valor es troba en la línia de plantació de l'any anterior.

Pel que fa als sinistres ocorreguts durant el cultiu, totes les parròquies han declarat incidents a excepció d'Encamp que –per segon any consecutiu– no ha fet cap declaració. Aquests han succeït de forma contínua des del 10 de juliol fins al 23 de setembre. La pedra es va simultaniejar amb les primeres gelades ja el 31 d'agost, amb especial intensitat a la parròquia d'Ordino.

L'accident més greu pel que fa a pedregades va tenir lloc el 2 d'agost a totes les parròquies, menys a la de Sant Julià de Lòria. Aquesta, tanmateix, va patir fortes pedregades durant els dies 22 de juliol i 12 d'agost, que van concloure en l'atorgament del dret de fresa a uns 6.378 kg de tabac.

Durant la temporada 2010 es van recollir un total de 163 declaracions de sinistre, que van suposar unes 225 parcel·les accidentades. D'aquestes, finalment se'n van peritar 165. Els tècnics

Parròquia	Data sinistre	Tipus sinistre	Nre. plantes
Andorra la Vella	22/07/10	Pedra	72.437
	02/08/10	Pedra	103.014
Canillo	10/07/10	Pedra	8.859
	02/08/10	Pedra	37.272
	31/08/10	Gel	22.148
	31/08/10	Pedra	1.254
	23/09/10	Gel	3.558
Escaldes-Engordany	02/08/10	Pedra	75.542
La Massana	02/08/10	Pedra	205.602
	31/08/10	Gel	25.750
Ordino	02/08/10	Pedra	70.241
	31/08/10	Gel	72.536
	31/08/10	Pedra	19.217
Sant Julià de Lòria	10/07/10	Pedra	51.885
	19/07/10	Pedra	24.465
	22/07/10	Pedra	217.801
	12/08/10	Pedra	213.246
	31/08/10	Gel	1.999
	06/09/10	Pedra	21.917
			531.313
Total			1.248.743

responsables de peritar el dany es van desplaçar als camps, després d'acordar amb els responsables de les parcel·les la necessitat o no de valorar els danys quan arribés l'hora de recollir la collita.

Del conjunt de plantes de tabac declarades, un 41% va patir accidents de diferent natura i/o intensitat, un 33% va ser objecte de peritatge –una vegada arribat el cultiu al seu màxim desenvolupament– en funció de la demanda expressa dels propis colliters, un percentatge al voltant del 20% va ser considerat pels pèrits com realment afectat en diversos graus de consideració i un 2,4% es va fresar finalment. ☹️

Ramaderia



La millora de la gestió ramadera i la consolidació dels seus productes es fa palesa a través de les fites assolides durant aquest darrer any: la carn de qualitat ha donat un pas més enllà amb la recerca del segell d'Identificació Geogràfica Protegida, com a garant de la confiança que mereix, i la preocupació pel benestar dels animals a les explotacions i la qualitat dels productes derivats han motivat la realització de diverses formacions.

Els ramaders són molt conscients de la responsabilitat que assumeixen en relació a la viabilitat de les pròpies explotacions i la garantia de qualitat dels seus productes, i donen els passos necessaris per millorar de forma contínua en aquest sentit. També tenen, però, una responsabilitat que va molt més enllà d'aquests aspectes i, fins i tot, més enllà de la salvaguarda de la tradició i la cultura: són els actors principals del manteniment del paisatge i, per tant,

responsables, en gran mesura, de la imatge que ofereix el nostre país. La gestió responsable del bestiar de muntanya és fonamental per protegir, mantenir i millorar la riquesa de prats i pastures, amb un efecte clarament positiu sobre la biodiversitat i la qualitat paisatgística, així com reductor dels riscos naturals com allaus, esllavissades o incendis forestals, que beneficia, finalment, el conjunt de la societat andorrana. Aquest patrimoni s'ha de reconèixer i defensar.

LA CABANA RAMADERA AL PAÍS

L'evolució de la cabana ramadera al país –segons les dades del Departament d'Agricultura obtingudes durant els sanejaments del mes de juny– ha mantingut les tendències de les temporades anteriors pel que fa als bovins, ovins i equins, amb un lleuger ascens la primera espècie (1.565 caps de bestiar de més d'un any enfront als 1.560 de l'any passat), un de més important de la segona (2.364 ovins davant dels 2.206 de l'any anterior) i un petit descens de la tercera motivat per la reducció dels sementals, ja que el nombre d'eugues s'ha mantingut constant (896 animals de més d'1 any en total enfront als 904 de l'any precedent, dels quals un 73% es destina a la producció càrnia). Aquestes mateixes dades indiquen, però, que la tendència s'inverteix en el cas del bestiar cabrum, que pateix una petita davallada (553 caps en relació als 562 de l'anterior temporada).

Respecte a l'anàlisi de la campanya d'assegurança del bestiar de l'any 2009, s'han constatat 315 sinistres en total, que, per espècies, s'imputen de la següent manera:

- 204 bovins afectats de 3.121 caps assegurats
- 97 equins implicats de 1.163 caps
- 13 ovins sinistrats de 2.026 animals
- 1 cabra sinistrada de 319 assegurades.

Les morts perinatals, les pneumònies i altres traumatismes s'han identificat com les causes que han provocat una major sinistralitat entre els bovins i equins, mentre que en ovins el protagonisme ha recaigut en els traumatismes i les intoxicacions alimentàries.

Pel que fa al balanç de l'assegurança, les primes del bestiar boví i equí han estat superiors a les indemnitzacions en un diferencial més o menys constant, des de l'any 1995, per al primer tipus de bestiar, i variable, des que va invertir la seva tendència l'any 2007, per al segon. En el cas del bestiar oví i cabrum, s'ha arribat a un punt d'equilibri entre tots dos conceptes, si bé de forma general les indemnitzacions acostumen a trobar-se per sota de les primes des de l'any 1997.

EL NOU SEGELL D'IDENTIFICACIÓ GEOGRÀFICA PROTEGIDA DE LA CARN DE QUALITAT

El projecte per consolidar la producció tradicional de carn de boví a Andorra portat a terme per la majoria de les explotacions del país sota la societat Ramaders d'Andorra ha assolit un altre repte: la possibilitat d'etiquetar la carn d'Andorra amb el segell de la Identificació Geogràfica Protegida (IGP).

Aquest segell entrarà en vigor a partir del gener del 2011, moment en què quedarà oficialment cursada la petició, si bé la seva autorització definitiva romandrà pendent de la resolució final de les autoritats comunitàries.

La IGP d'Andorra suposa un valor afegit al producte atès que representa una garantia fora del país, perquè és un organisme de certificació extern el que garanteix al futur consumidor que els animals són de la raça bruna d'Andorra, la major part del temps pasturen a les muntanyes andorranes i se sacrifiquen en un escorxador propi del país. L'objectiu final no és incrementar la producció, sinó revalorar-la.

CEL·LEBRADA LA 32a EDICIÓ DE LA FIRA-CONCURS D'ANDORRA

Com és tradicional, el 27 d'octubre es va celebrar a la Borda Mateu la Fira-Concurs d'Andorra, que aquest any ha arribat a la seva trenta-dosena edició. Organitzada pel Departament d'Agricultura amb la col·laboració de l'Associació de Pagesos i Ramaders, va comptar amb la participació de 30 cases que van aportar un total de 187 caps de bestiar: 148 bovins, 24 equins (entre els quals es compten com una unitat les parelles formades per mare i pollí) i 15 ovins (comptats també com a unitats el conjunt d'ovelles integrat per 15 caps i les parelles o tríos corresponents a la mare amb dos o tres corders).

Els bovins van entrar a concurs en totes les seccions previstes: catorze per a la raça bruna d'Andorra –que a més a més celebrava el seu setè concurs nacional–, quatre per a les creuades de xarolès i quatre per a les creuades de llemosí. Pel que fa als equins, de les set seccions programades, únicament no han estat representades la 27a, corresponent als terçons nascuts la primavera del 2008 (de 2 a 3 anys), i la 24a, relativa als ponis. Finalment, els ovins han estat presents a totes les seccions.

Les dades proporcionades pel Departament d'Agricultura indiquen que dels 148 bovins presentats a concurs, 110 corresponen a la raça bruna d'Andorra. Es manté, per tant, la representació d'aquesta raça respecte a l'edició precedent, moment en què va mostrar un augment considerable respecte a les anteriors fires. En relació a la consolidació d'aquesta raça, cal dir que les seccions 4 i 5 –corresponents a les vedelles de 6 a 12 mesos i als anolls de 13 a 24 mesos respectivament– han mostrat un gran índex de participació.

Sobre el jurat va recaure, com és habitual, la responsabilitat de destacar els animals amb les millors característiques. Per aquesta tasca, i per segon any consecutiu, l'Associació de Pagesos i Ramaders ha tingut l'honor d'estar representada per Martí Orriols i Soler, gerent de la Federació de la vaca Bruna dels Pirineus (FEBRUPI), creada a finals del 1990 amb l'objectiu principal de fomentar la millora i l'expansió als Pirineus d'una raça autòctona que prové d'una antiga fusió entre la vaca palleusa i pirenaica amb la vaca de raça bruna alpina suïssa, i que, amb una aptitud inicial per a la carn i la llet, s'ha especialitzat actualment en la producció càrnia.

Miquel Font i Martí Orriols a la Fira-Concurs d'Andorra



Fotografia de M^a Luisa Luna

La jornada, dedicada en aquesta edició als porrons, va comptar amb una gran assistència de públic que va proporcionar el caliu necessari per fer d'aquesta fira la festa de tothom.

ÈXIT D'ASSISTÈNCIA A LA FORMACIÓ DE TRANSPORT I BENESTAR ANIMAL

Les condicions en les quals es desenvolupa el transport d'animals, a banda d'afectar directament el seu benestar, poden influir negativament en la qualitat i la seguretat dels productes obtinguts. Per aquesta raó, als països de la Comunitat Econòmica Europea, s'exigeix la capacitació dels transportistes, tal com estipula el reglament europeu (CE) núm. 1/2005 del Consell, de 22 de desembre de 2004. Aquesta exigència és aplicable igualment a tots els ramaders andorrans que realitzin moviment d'animals fora de la frontera andorrana.

Per satisfer aquest requisit, uns 55 ramaders van seguir un curs de benestar animal durant el transport, del 9 de febrer al 23 de març. La formació, organitzada pel Departament d'Agricultura i coordinada en col·laboració amb l'Associació de Pagesos i Ramaders, va adaptar el curs realitzat pel Departament d'Agricultura, Alimentació i Acció Rural de la Generalitat de Catalunya per facilitar-ne el seguiment als ramaders de les explotacions andorranes que hi estaven interessats. Així, la modalitat a distància o virtual, amb el suport en línia de dues tutores de les escoles de capacitació agrària del Pirineu i de Mas Bové de Reus, va aconseguir minimitzar el nombre de sessions presencials a únicament dues.

El curs es va estructurar en dos grans apartats:

1. Un mòdul general, amb tres grans blocs temàtics:

- El coneixement dels animals.
- El benestar animal a la societat europea.
- El benestar animal a la pràctica diària.

2. Un mòdul específic sobre el transport, en el qual es tractaven els següents aspectes:

- El transport i el benestar animal.
- El disseny dels mitjans de transport.
- Les condicions per al transport.
- La neteja i desinfecció dels vehicles.
- Els controls i els registres durant el transport d'animals vius.

La formació ha servit perquè el personal de les explotacions ramaderes adquirís coneixement sobre el maneig dels animals de renda en les millors condicions de cria possibles, tenint en compte les seves necessitats de comportament, i per minimitzar l'impacte del transport com una de les etapes del procés productiu més estressants per als animals. Les noves demandes de formació podrien traduir-se en una segona edició del curs, que encara està per definir.

NOVA FORMACIÓ SOBRE PODOLOGIA BOVINA

L'èxit amb què va ser acollida la primera formació relacionada amb la prevenció i el tractament de les malformacions que es poden presentar a les peülles de les mares de cria a causa dels grans períodes d'estabulació als quals se sotmeten, i el fet que no poguessin finalment assistir-hi tots els ramaders interessats a conèixer-ne les estratègies bàsiques, ha motivat l'Associació de Pagesos i Ramaders del Principat d'Andorra a organitzar un nou curs de formació.

Vist que l'habilitat per afrontar amb garanties la cura de les peülles del bestiar boví esdevé important per a la millora del maneig i la higiene de la cabana bovina, i alhora per a l'augment de la producció, el Ministeri d'Economia i Agricultura va considerar oportú recolzar i subvencionar aquest nou pla de formació i es va acollir al que estableixen la Llei d'agricultura i ramaderia, del 22 de juny del 2000, i el Reglament d'ajut al foment de la formació agrària, del 30 d'abril del 2003.

La responsabilitat tècnica va recaure de nou en l'empresa navarra ANKA, que s'ha convertit en un referent per al sector.

Proporcionar les estratègies bàsiques als 10 ramaders que van assistir al curs per actuar, en una primera instància, en la prevenció i la resolució dels problemes podals dels bovins va ser, per tant, l'objecte de la formació que va tenir lloc els dies 11 i 12 de maig d'enguany, just a la sortida del llarg període d'estabulació del bestiar implicat, moment precisament en el qual es pot trobar una major incidència de la problemàtica.

Es van proporcionar les pautes per a la correcta anàlisi de la problemàtica i la decisió sobre l'actuació a seguir. Es van tractar, entre d'altres, els punts següents:

- L'observació de la locomoció i la postura del bestiar, el coneixement bàsic de la peül·la i de la seva mecànica de recolzament.
- La tècnica del retall de les peülles.
- Les causes de les coixeses.
- Les conseqüències de les coixeses i la seva influència en la producció.
- Els tractaments preventius i curatius.

Posteriorment, el grup d'assistents va poder consolidar els coneixements apresos a través del tractament de casos reals amb tots aquells animals que els ramaders van voler atansar a la finca ramadera de Juberrí, propietat del Sr. Enric Font Sancho de Casa Folch.

Amb aquesta segona edició de la formació es considera satisfeta la demanda que hi havia respecte a aquest tema, per la qual cosa no es preveu una nova acció formativa en un futur pròxim. Si bé la motivació inicial per fer el curs va ser la de proporcionar autonomia als ramaders a l'hora de fer front a aquests tipus de problemes, l'experiència posa de relleu que es continua recorrent a la figura del veterinarí per actuar davant d'aquests casos. Tanmateix, es considera que la formació donada, si més no, pot ajudar a tenir una visió global de la problemàtica de les vaques coixes i, en aquest sentit, orientar les pràctiques de maneig amb la finalitat de prevenir-ne la incidència.

SUPORT AL PROJECTE DE COOPERACIÓ VETERINÀRIA A UGANDA

L'Associació de Pagesos i Ramaders ha donat suport al projecte d'assistència veterinària als districtes de Kisoro (sud-oest d'Uganda) i, en menor mesura, Kanungu (oest d'Uganda), portat a terme per Jesús Muro Figueres, veterinarí oficial adscrit al Servei Veterinari del Departament d'Agricultura.

L'estada al país del cooperant ha tingut lloc aquest any entre el 16 de gener i el 12 de febrer, temps durant el qual ha realitzat una intervenció veterinària gratuïta destinada a disminuir la presència de les malalties parasitàries del bestiar de renda i, per tant, la incidència de moltes d'aquestes en la salut humana. Aquesta activitat



El veterinari Jesús Muro desenvolupant l'activitat de sanejament als peus del volcà Gahinga (Uganda)



Vaca Ankole Longhorn, raça autòctona d'Uganda

ha beneficiat un total de 848 ramaders amb el tractament de desparasitació interna i externa realitzat sobre 10.020 caps de boví i 3.500 caps de cabrum i oví de les zones tampons establertes.

La iniciativa solidària ha estat molt ben acollida a la zona, atès que és el primer cop que es realitzen altres intervencions diferents a les relacionades amb les vacunacions massives per fer front a epizooties de declaració obligatòria, com poden ser la febre aftosa o la llengua blava.

Paral·lelament, i conscient del desconeixement del nombre total de gossos i del seu estat sanitari, ha portat a terme una campanya de cens, desparasitació, vacunació contra la ràbia i esterilització en més de 700 animals atesos. L'activitat desenvolupada, i la prevista per a un futur



Miquel Font i Pere Aché lliuren un laboratori portàtil a Jesús Muro, en nom de l'APRA

pròxim, permetrà l'oportú control de la població, així com la reducció dràstica dels casos de ràbia, tant en animals domèstics i salvatges com en humans, ja que, si bé la vacunació antiràbica és obligatòria a tot Uganda, moltes vegades no hi ha vacuna disponible o bé està feta malbé pels continuats talls en el subministrament elèctric que impossibiliten el seu correcte manteniment en refrigeració.

La millora sanitària de la cabana ramadera de Kisoro no ha estat l'únic objectiu de les xerrades que s'han organitzat al voltant de l'activitat veterinària; s'ha incidit igualment en la preservació dels recursos naturals: aigua, boscos, diversitat biològica, etc. com a fonamentals per a la sostenibilitat futura de la zona.

La campanya 2011 del projecte ja ha estat aprovada pel Ministeri d'Afers Exteriors, que és l'organisme que el subvenciona, de forma que tindrà lloc properament una segona edició. Durant aquesta, es plantegen com a objectius primordials la reducció de les malalties infeccioses i parasitàries del bestiar dels ramaders de les zones limítrofes al Parc Nacional Mgahinga, la lluita contra les zoonosis de la mateixa zona i la difusió de les pràctiques ramaderes sostenibles i harmòniques amb el medi ambient. Cinc veterinaris conformaran el proper equip, que també preveu realitzar extraccions de sang per analitzar la prevalença de la brucel·losi i la tuberculosi, dues malalties molt freqüents a la zona. Per ajudar al desenvolupament de la seva tasca veterinària, l'Associació de Pagesos i Ramaders ha contribuït solidàriament amb l'aportació d'un laboratori portàtil per al diagnòstic dels paràsits. 🐾

Projecte veterinari al districte de Kisoro (Uganda)

Jesús Muro Figueres

INTRODUCCIÓ

Entro en un icyaro –petita comunitat rural ugandesa– i el primer que puc apreciar és l'estreta relació que tenen els ugandesos amb els seus animals. Els homes joves llaurant els camps amb el seu parell de vaques, les dones munyint a mà les vaques i cabres, els nens recollint a mà nua els fems que dipositen els animals en les pastures per abonar els seus horts; una barreja d'aus de corral, porcs, gats, gossos i nens petits jugant junts enmig dels camps de terra vermella. Els porcs, cabres i ovelles entren i surten de les cases, latrines i cuines, recollint qualsevol cosa remotament comestible (o no) d'entre totes les categories de residus domèstics.

Sóc conscient de les trampes de la pobresa: el camí pel qual he vingut es troba en un estat deplorable, l'aigua corrent és una raresa, l'electricitat encara més. La probabilitat que els animals transmetin malalties als homes (malalties zoonòtiques) dins d'un poblat és alta a causa d'aquesta abundància de factors de risc, als quals s'ha d'afegir l'entorn natural favorable a la transmissió (moltes de les cases no tenen latrines i els habitants no segueixen els mínims hàbits d'higiene), l'escassa o nul·la medicina preventiva per als animals domèstics, l'absència d'inspecció de la carn, una alimentació de mala qualitat per als éssers humans i els animals. Els nens, tan feliços com semblen, sovint suporten una inflada panxa reveladora d'una alta càrrega parasitària i, en canvi, poden passar molts anys sense que cap membre de la seva llar hagi tingut contacte amb un professional de la salut.

Una mirada estereotipada de l'Àfrica, potser, però tanmateix és una realitat que pot donar una idea de les malalties adquirides per les persones que viuen en aquestes comunitats marginals, on aquest tipus de malalties suposen una feixuga càrrega: brucel·losi, la tuberculosi bovina i caprina, la febre Q, la febre de la vall del Rift, la cisticercosi o la tripanosomiasi zoonòtica, entre d'altres. A banda, altres infeccions no zoonòtiques, com el VIH o la SIDA, sovint són presents i poden augmentar la sensibilitat de les persones a les zoonosis.

Malauradament, moltes d'aquestes zoonosis es queden sense diagnosticar o són mal diagnosticades, tant en el bestiar com en les persones. Molts factors hi estan implicats: la manca de nous sistemes de recerca, el cost prohibitiu dels serveis mèdics, la manca de serveis veterinaris, l'escassa disponibilitat de proves de diagnòstic i/o la falta de consciència entre la mateixa població i, fins i tot, dins dels mateixos serveis mèdics i veterinaris.

Això està clarament demostrat en el diagnòstic reiterat de malària davant de qualsevol cas de febre. Malgrat que la malària és, sens dubte, un problema de salut molt greu, el seu “sobrediagnòstic” oculta molts altres problemes. Per empitjorar la situació, les persones de les comunitats marginals fàcilment poden trobar-se en la situació d'haver nascut, viscut i mort sense haver constatat mai en cap registre oficial.

Així, mentre que les malalties s'agrupen sota el nom de “zoonosis desateses”, seria igualment correcte agrupar-les sota el nom de “malalties zoonòtiques de les comunitats desateses”.

PROJECTE 2010

Durant l'hivern del 2010 he tingut l'oportunitat d'iniciar un nou projecte veterinari al voltant de dos parcs nacionals ugandesos: Mgahinga National Park (MNP), fronterer amb la República Democràtica del Congo i la República de Rwanda, i Bwindi Impenetrable Forest (BNP), que limita a l'oest amb la República Democràtica del Congo. Tots dos són hàbitats dels darrers gorilles de muntanya (*Gorilla gorilla beringei*). Les contraparts han estat, respectivament, MGahinga Community Development Organisation, ONG que té com a àmbit d'actuació l'educació, la sanitat pública, l'agricultura sostenible i la ramaderia tradicional a la zona de Gahinga, i Conservation Through Public Health,

ONG liderada per la doctora veterinària Gladys Kalema, que treballa des de fa anys en la millora de la salut pública i en la planificació familiar a la zona.

Els assentaments humans al voltant d'aquests parcs presenten unes de les densitats més altes de l'Àfrica: entre 200 i 300 persones per km², en comparació amb les 140 de la resta d'Uganda. Tanmateix, la seva llunyania de la capital (Kampala), les mancances en infraestructures i la inestabilitat política crònica de la zona fan que la població local no tingui un fàcil accés ni als serveis sanitaris més bàsics ni a l'educació, incloent la prevenció i el control de les malalties infeccioses i de les zoonosis.

El Projecte veterinari va ser dissenyat com un nou mètode per reduir i/o eliminar els processos infecciosos i/o parasitaris que afecten els animals domèstics i, en conseqüència, els humans i la fauna salvatge. Es pretén aconseguir els objectius següents:

1. Reduir les malalties transmeses per les paparres, les quals tenen una elevadíssima prevalença a la zona, especialment durant les estacions plujoses, i que també afecten els búfals, que comparteixen pastures i abeuradors amb el bestiar.
2. Reduir les malalties parasitàries intestinals, pulmonars i hepàtiques, d'elevat cost econòmic per als ramaders locals.
3. Reduir les parasitosis internes canines, moltes de les quals zoonosis (hidatidosi, ascaridiasi). Com que es redueix la càrrega parasitària dels animals, es millora el seu estat immunitari i, per tant, l'eficàcia de la vacunació antiràbica. Igualment es redueix l'eliminació d'ous, susceptibles de ser ingerits pels humans (especialment pels nens) i pels remugants domèstics i salvatges.
4. Reduir la càrrega parasitària externa dels gossos (sarna, paparres, puces). La sarna és una zoonosi que afecta per igual els humans i els goril·les. Les puces intervenen en el cicle indirecte de diversos nematodes i les paparres transmeten la babesiosi, hepatozoonosi i l'ehrlichiosi, i poden afectar les hienes i els xacals presents a les zones protegides.
5. Reduir la ràbia, zoonosi que es manifesta en un 99% dels casos a Àfrica i Àsia, i mata 55.000 persones cada any. La majoria són nens, però també afecta els animals domèstics i la fauna salvatge.

El mètode de treball consistia a realitzar, juntament amb els auxiliars veterinaris locals (AHO), una planificació setmanal de l'àmbit d'actuació. Posteriorment, mitjançant la ràdio local, es convocava els veïns a una zona i a una hora concreta.

Cada dia, després d'un esgotador trajecte per camins i pistes impossibles, envoltats per camps de moniato, blat de moro, plàtans i mongetes, arribàvem a l'emplaçament acordat prèviament. De vegades havíem de continuar a peu, però sempre recompensats pel paisatge impressionant dels volcans Muhavura, Gahinga i Sabinyo, i per l'amabilitat i disponibilitat dels habitants locals.

L'actuació veterinària es revela de gran importància per a la millora de les condicions sanitàries, però no és un projecte aïllat. La millora de l'educació i dels ingressos econòmics de les poblacions limítrofes amb els parcs són igualment necessàries per detenir la degradació de l'hàbitat i protegir-ne tant els habitants com la fauna salvatge, entre la qual destaca un dels seus tresors més valuosos: els darrers goril·les de muntanya. Aquest fet motiva el contacte amb el Mountain Gorilla Veterinary Project, per compartir experiències i unificar els tractaments, així com futurs projectes relacionats, com la construcció de planters d'arbres autòctons per reforestar les zones degradades o la producció de briquetes de biomassa, que permeten la reutilització dels detritus vegetals com a font de gran poder calorífic de baix cost.

Aquest és el camí de la solidaritat, de la cooperació entre els pobles i, per tant, la clau per fer entre tots un món una mica millor.

Plantes aromàtiques i medicinals



La maduresa assolida pel projecte d'estudi de la producció de plantes aromàtiques i medicinals, considerant diferents exposicions, règims de reg i mètodes de control de les males herbes, així com el possible ventall de productes associats susceptibles de ser oferts al mercat, convida a iniciar els primers passos respecte a la planificació d'una futura estructura empresarial que s'encarregui de transformar i comercialitzar els productes derivats. En aquest sentit, les accions de *benchmarking*, és a dir, aquelles dirigides a promoure el procés d'aprenentatge, l'anàlisi i l'aprofitament de les idees d'altres organitzacions motivades per objectius similars, són fonamentals per a la nova empresa en vies de desenvolupament. L'observació d'altres experiències portada a terme durant les visites realitzades amb aquesta finalitat ha estat molt enriquidora i profitosa.

ASSOLIT EL TERCER ANY DEL PLA DE RECERCA

L'evolució que durant aquest darrer any han presentat els cultius de plantes aromàtiques i medicinals subjectes a estudi ha fet palesa una bona implantació i un bon desenvolupament de la pràctica totalitat d'espècies. Els cultius herbacis d'hisop (*Hyssopus officinalis*), menta (*Mentha viridis*), orenga (*Origanum vulgare*), sajolida (*Satureja montana*), serpoll (*Thymus serpyllum*) i tarongina (*Melissa officinalis*) han progressat de manera molt satisfactòria a totes les parcel·les. Entre aquestes, però, ha destacat, pels seus bons resultats, la d'Encamp

–amb una situació molt protegida–, mentre que les dues corresponents a la parròquia de Canillo –amb les exposicions més desfavorables– s'han desmarcat precisament pel contrari. En aquest darrer cas, el cicle productiu de les plantes s'escurça molt a causa de les temperatures menys benignes i se'n limita considerablement l'estadi de creixement. Precisament aquest fet faria que les espècies que millor es poguessin adaptar a aquestes condicions fossin aquelles cultivades per a l'obtenció de flor –i sempre que s'espera una única floració–, com podrien ser l'hisop, l'orenga o la sajolida.

Pel que fa al poliol (*Mentha pulegium*), es va constatar una rebrotada irregular a la primavera ja que, en general, hi havia molta mala herba dins les files que la va perjudicar, la qual cosa s'ha traduït en una escassa producció. La diferència important respecte a la temporada anterior imposa la reflexió—sense disposar encara de totes les dades— que, potser, el cultiu d'aquesta planta s'hauria de plantejar com a anual o bianual. Els resultats del proper i darrer any de cultiu evidenciaran si es tracta d'una situació fruit de la casualitat o d'una particularitat de l'espècie. Paral·lelament, la resposta davant la utilització de plàstic ha estat molt irregular: a la Massana ha funcionat prou bé, mentre que no ha estat així a Canillo o a Sant Julià de Lòria.

L'arnica (*Arnica montana*), per la seva banda, és una espècie que ha sorprès pels seus resultats irregulars a les diferents parcel·les d'estudi. Si bé en algunes d'aquestes ha mostrat una important falta d'adaptació, en d'altres, com per exemple a Encamp, ha produït de forma molt profusa. Aquesta irregularitat, però, semblaria tenir el seu origen, fonamentalment, en el maneig. L'arnica va ser plantada a la tardor del 2008 i la reposició de marres va ser efectuada durant la primavera del 2009. La reduïda mida de les noves plantes, afegida al fet que les ja instal·lades van presentar un retard en la seva emergència respecte a les possibles males herbes existents, va dificultar significativament les tasques d'identificació durant el desherbatge i, per tant, va augmentar el marge d'error i el derivat índex de mortalitat de l'espècie.

La darrera espècie en implantar-se al camp (agost del 2009), la ulmària (*Filipendula ulmaria*), ha tingut una resposta satisfactòria de forma generalitzada. Ara bé, s'ha de tenir present que el tercer any d'estudi ha estat, en realitat, el seu primer any de producció, fet que ha motivat que la floració s'hagi desenvolupat durant un llarg període de temps a causa dels ritmes independents de cadascuna de les plantes. De cara a l'any vinent s'espera una floració molt més compacta i, per tant, uns resultats de producció més reals i fiables.

L'excepció dins de la resposta de les espècies herbàcies, potser, seria la de l'estragó (*Artemisia dracunculoides*), que ja va demostrar, des del primer



Fotografia de M^a Lluïsa Luna

Recollecció de flors de saüc

any, la seva inadequada adaptació a la climatologia del Principat. En aquest cas, si bé no es tractava d'una planta present a la flora andorrana, la seva bona projecció dins del mercat i els resultats positius obtinguts en d'altres experiències guiades pel Centre Tecnològic Forestal de Catalunya, en poblacions catalanes com la plana de Lleida o la zona del Pallars, van motivar el seu assaig. Tanmateix, es tracta d'una planta de port alt (80-110 cm) i molt llenyosa arribat el seu total desenvolupament. Aquest fet afavoreix que sigui especialment trencadissa quan es troba exposada a zones ventoses. Igualment recolzen la seva no idoneïtat les malalties detectades a la zona del coll de la planta durant el cultiu, sovint del tipus de podridures, que podrien tenir la seva causa en el mateix fet exposat anteriorment.

Finalment, les tres espècies arbustives assajades: arç blanc (*Crataegus monogyna*), gavernera (*Rosa canina*) i saüc (*Sambucus nigra*) han mostrat, en general, una bona resposta. En referència a la primera, la producció de flor i fruit ha estat molt escassa, la qual cosa corrobora les informacions bibliogràfiques, ja que habitualment inicien aquesta producció a partir del tercer any i les plantes que es van implantar als camps tenien una edat d'un any en viver (una *saba*). D'aquí que, de cara a l'any vinent, s'espera que produeixin totes les plantes de forma generalitzada.

Respecte a la sanitat dels cultius, no s'ha constatat una gran incidència de malalties o plagues.

Tanmateix, sobre l'orenga ha destacat la presència d'un cicadèl·lid anomenat *Eupteryx decemnotata* que es coneix amb el nom de "saltafalles" o "palometes". Aquest insecte xucla la saba de les plantes atacades, deixant rastre de la seva presència a través de nombrosos puntets blancs sobre la superfície foliar. També sobre aquesta mateixa espècie i sobre la melissa ha tornat a tenir certa incidència l'oidi, que es manifesta com una pols blanca o de color cendra molt típica. Les espores d'aquest fong transportades pel vent cauen sobre les fulles i els brots i germinen, introdueixen unes petites arrels per absorbir les substàncies nutritives de la planta i es produeix l'assecatge de les parts afectades. La incidència és major amb primaveres plujoses i en situacions càlides, circumstàncies que fan de la parcel·la d'Engordany normalment una de les més afectades.

A banda del seguiment portat a terme al camp, durant aquesta temporada s'han continuat realitzant les proves d'assecatge sota les condicions ambientals de les diferents espècies. Aquest és el primer pas per al processament de les mostres amb vistes a la seva destil·lació i a la determinació de la seva composició en principis actius, la qual cosa es fa mitjançant l'anàlisi cromatogràfica de gasos dels olis essencials obtinguts. Aquestes proves, però, que segons la planificació inicial s'havien d'haver començat a desenvolupar durant l'any 2009, han patit un endarreriment de diversos mesos per les grans dificultats trobades en el moment de l'exportació del material vegetal cap als laboratoris situats en territori espanyol. Una vegada solucionada aquesta important trava, les anàlisis s'han realitzat de la forma prevista i s'han obtingut, de forma generalitzada, uns bons resultats qualitius que mantenen les expectatives dipositades en les espècies estudiades.

Aquesta qualitat de les espècies cultivades havia de ser comparada amb la trobada a la natura, per la qual cosa l'any anterior es va iniciar la localització de poblacions silvestres i la seva anàlisi qualitativa amb tres poblacions d'orenga, una de serpoll i una altra de sajolida, que van ser recollides en plena floració per tal de caracteritzar-les en el mateix moment fenològic. Els treballs de recerca han continuat l'estiu del 2010 a través de la recol·lecció de dos poblacions silvestres d'àrnica (una a la vall d'Incles i una altra

a Ransol) i una població silvestre d'ulmària (a Anyós). Durant aquest hivern es realitzarà l'anàlisi de la seva composició i es podran presentar les primeres dades.

LLIURAMENT DELS PREMIS DEL CONCURS DE RECEPTES SOBRE PLANTES AROMÀTIQUES I MEDICINALS

El 23 d'abril del 2010, Diada de Sant Jordi, va ser l'emblemàtica data escollida per l'APRA per lliurar els premis del Concurs de receptes amb plantes aromàtiques i medicinals promogut l'any anterior, i presentar el llibre editat amb el recull de les receptes participants. L'escenari escollit per a aquesta gran ocasió va ser l'edifici històric de la Casa Rull de Sispony, un marc ideal que ens va apropar a la pagesia de finals del segle XIX i principis del XX –tot just abans dels canvis conjunturals que van modificar les formes de vida tradicional–, per destacar el fet que aquesta ha de mantenir les arrels en el passat, però la mirada en el futur i l'esperit innovador; línia en la qual es desenvolupen els plans de recerca i les activitats de l'Associació.

Després de donar la benvinguda al nombrós públic assistent i de realitzar els oportuns agraïments al Govern, pel seu suport als plans de recerca, i a Banca Privada d'Andorra, pel seu recolzament a totes les activitats de l'Associació,

Portada del llibre de receptes amb plantes aromàtiques i medicinals d'Andorra





Josep Ma Troguet recollint plantes aromàtiques

va tenir lloc una xerrada amb Manel Niell, investigador del Centre d'Estudis de la Neu i la Muntanya d'Andorra (CENMA), sobre els usos i costums de les herbes emprades al concurs, i que eren precisament les que són objecte d'assaig al projecte d'estudi. Posteriorment, Roser Cristòbal, cap de l'Àrea de Productes Secundaris del Bosc del CTFC, va exposar els criteris de valoració de les receptes presentades a concurs i el procés de triatge d'aquelles que apareixen en el llibre editat, el qual va ser regalat a tots els presents.

L'Associació de Pagesos i Ramaders del Principat d'Andorra vol mostrar el seu especial agraïment a Josep Ma Troguet, que va col·laborar generosament en aquesta iniciativa amb l'aportació de moltes de les fotografies recollides en el llibret.

Finalment, i abans de concloure l'acte festiu amb un *catering*, es va procedir al lliurament dels premis del concurs, que van recaure en els següents participants:

1r premi, categoria "Alimentació"

Esteve Argelich Tarragó

- Val per a un sopar per a 4 persones al restaurant en línia Opció Cuina (gentilesa de Michel Baylocq).
- Xec per un valor de 150 €.

1r premi, categoria "Ambientació"

Mireia Tomàs Baldrich

i Sergi Sánchez-Cañete Rodríguez

- Cistella amb productes naturals d'ambientació per un valor de 100 €.
- Xec per un valor de 150 €.

1r premi, categoria "Salut"

Josep Casal Casal de Casa Gabatxó

- Cistella amb productes naturals de salut per un valor de 100 €.
- Xec per un valor de 150 €.

L'Associació de Pagesos i Ramaders vol transmetre a tots els participants el seu agraïment i reitera la seva felicitació als guanyadors.

VISITA A EXPLOTACIONS I COOPERATIVES SUÏSSES DE PLANTES AROMÀTIQUES I MEDICINALS

Amb la finalitat d'aprofitar l'experiència d'altres iniciatives similars en el mateix àmbit, representants de l'Associació de Pagesos i Ramaders van visitar entre el 5 i el 8 de juliol d'enguany una sèrie d'explotacions i cooperatives a Suïssa, país amb el qual el Principat d'Andorra pot trobar un cert paral·lelisme pel que fa a les circumstàncies del seu entorn.

El viatge va aportar –tal com s'esperava– una gran quantitat d'informació que està ajudant a orientar les possibles futures actuacions. Xavier Simonet, investigador del Centre de recerca Agroscope ACW-Médiplant, va planificar el viatge i va saber treure'n el màxim profit gràcies a una acurada selecció de visites, fruit de la seva gran experiència professional. Durant tota l'estada, els representants de l'Associació de Pagesos i Ramaders també van comptar amb l'acompanyament d'una tècnica del Centre Tecnològic Forestal de Catalunya a Solsona (CTFC), que els va recolzar en tot moment.

Les diferents visites programades, detallades a continuació i de què s'ofereix una breu descripció, van aportar informació interessant sobre un ampli ventall d'aspectes:

1. Destil·leria de Bassins (Bassins). Empresa familiar dedicada al cultiu d'una dotzena d'espècies de plantes en unes 30-40 hectàrees per a la producció d'olis essencials.

2. Explotació d'Erwin Grünenfelder (Vaulion). Cultiu ecològic de més de 100 espècies en unes 2



Material recol·lectat fresc bolcat sobre un tanc per a la seva imminent destil·lació, a la destil·leria de Bassins



Assecador de calaixos a l'explotació d'Erwin Grünenfelder

Fotografies de M^a Luïsa Luna

hectàrees per a la venda directa. Producció d'herba i fruits assecats per a infusions.

3. Cooperativa Valplantes (Sembrancher).

Cooperativa que cultiva unes 45 espècies de plantes, seguint una gestió ecològica, en unes 48 hectàrees. Reagrupa tots els productors del Valais amb un total d'uns 100 pagesos, molts dels quals combinen aquesta activitat amb la ramaderia bovina. Assequen la planta per vendre-la al seu principal client, Ricola. Des de fa dos anys, obtenen també extractes per produir l'anomenat Te dels Alps de forma coordinada amb dues empreses més: una que s'encarrega de l'elaboració de la beguda i una altra que s'encarrega de la seva distribució.

4. Centre de recerca Agroscope ACW-Médiplant (Conthey). Centre dedicat a assegurar als productors suïssos una planta adaptada a la seva regió a través de la investigació (selecció de varietats, tècniques de cultiu, domesticació de plantes, etc.) i la producció de llavor en unes 2 hectàrees. El 90% dels seus clients són, en última instància, productors per a l'empresa Ricola.

5. Assecador solar de Maurice Masserey (Conthey). Productor associat a la Cooperativa Valplantes de 35 espècies vegetals, en unes 8 hectàrees de cultiu. Utilitza un assecador solar ecològic per a l'assecatge del material vegetal.

6. Cooperativa Schüpfheim (Schüpfheim). Cooperativa formada per 30 agricultors que cultiva plantes aromàtiques i medicinals a la regió de Luzerne. El 80% de la seva producció és venuda a Ricola, mentre que, amb la resta, elaboren

preparacions per a infusions que comercialitzen directament.

Durant tot el decurs del viatge, la delegació andorranca va ser molt ben acollida a totes les organitzacions visitades, que van compartir de forma oberta i generosa les seves vivències professionals, èxits, preocupacions i reptes per al futur. Aquesta activitat va aportar amb escreix els resultats esperats.

De tots els països europeus, Suïssa, juntament amb Àustria, posseeix la proporció més alta de terrenys consagrats al cultiu biològic en relació a la seva superfície arable. Pel que fa en concret a les plantes aromàtiques i medicinals, el 80% de la producció és ecològica. Se segueixen, en aquest sentit, les exigències dels protocols de Bio-Suisse, que dicta normes estrictes i prohibeix la utilització de productes químics. En aquest context, el principal problema al qual s'enfronten els agricultors suïssos és el control de les males herbes, ja que normalment el desherbatge es realitza de forma manual i exigeix, per tant, una gran dedicació. Tanmateix, els costos més elevats que pot implicar aquest tipus de gestió queden compensats amb una valoració important dels cultius, motivada per la gran preocupació per la salut que s'imposa a la societat actual.

Independentment de la correcta gestió de les produccions per aconseguir productes el més naturals possible, la visita a Suïssa ha permès prendre consciència de la gran revaloració que poden tenir les plantes aromàtiques i medicinals per una altra raó: pel fet de ser produïdes en un entorn natural, com també ho seria el nostre, que és el marc ideal per avalar la puresa dels productes obtinguts. La marca Suïssa és, per tant, molt valorada pel mercat internacional i, en concret,



Assecatge de material vegetal en contenidors a la Cooperativa Valplantes.



Sàlvia en procés d'assecatge a l'assecador solar de Maurice Masserey

per Rícola, com a garant de la qualitat dels seus productes. Aquest gran valor intangible no hauria de ser obviat i hauria de tenir-se molt present a l'hora de traçar la línia a seguir.

VISITA A L'EXPLOTACIÓ BERNAU-HERBES DE L'URGELL A CERVERA

En aquesta mateixa línia d'aprenentatge, el dissabte 6 de novembre va tenir lloc la visita a l'explotació Bernau-Herbes de l'Urgell, on Isidre Balcells, Fèlix de Pedro i Eva Segura van acollir molt amablement la comissió de l'Associació a les seves instal·lacions.

L'organització cultiva, a les terres situades a les comarques de l'Urgell i la Segarra, espècies vegetals per al seu ús medicinal i aromàtic, seguint unes bones pràctiques agrícoles que garanteixen la seva gestió ecològica i, per tant, la posada en mercat d'una producció artesana i natural. De nou, l'experiència compartida va aportar una visió molt enriquidora i realista sobre alguns dels aspectes més transcendents a l'hora de posar en marxa una empresa com la que ens motiva.



Productes de Bernau-Herbes de l'Urgell

UN PROJECTE DE FUTUR

Els resultats obtinguts en el pla de recerca encoratgen l'Associació per treballar en el desenvolupament d'una futura societat empresarial a través de la qual es puguin processar i comercialitzar les diferents espècies de plantes aromàtiques i medicinals que seran seleccionades durant l'estudi per al seu posterior cultiu.

El CTFC treballa per presentar a l'APRA una proposta de possibles productes comercials desenvolupats a partir dels cultius assajats en el marc del projecte. Una primera selecció d'aquests, juntament amb la valoració de la seva viabilitat comercial i la recopilació d'informació tècnica per a la creació d'una empresa que pugui materialitzar aquesta transformació i distribució, és el treball que els tècnics estan desenvolupant juntament amb l'Associació de Pagesos i Ramaders. El proper any 2011 és el darrer any d'estudi per a les plantes aromàtiques i medicinals, però tot el treball desenvolupat hauria de constituir la base per encetar un primer any de producció. La decisió final dependrà, en qualsevol cas, de la voluntat de la pagesia. 🌿



Fotografia d'Alex Moliné

Cultiu d'edelweiss a la cooperativa Valplantes



Trumfes de qualitat

Aquest ha estat el tercer any del Pla de recerca sobre les trumfes de qualitat. Així, una volta realitzades les degustacions i les proves culinàries previstes durant els dos primers anys del projecte, de forma paral·lela als assaigs de camp, l'any 2010 ha permès treballar qüestions més tècniques centrades en la forma de conduir el cultiu i la seva productivitat. Aquesta investigació, recollida en oportuns protocols d'actuació, permetrà construir els fonaments sobre els quals encetar una producció a escala global per ser comercialitzada. La voluntat final del projecte és que les trumfes de qualitat, juntament amb els productes derivats de les plantes aromàtiques i medicinals, estiguin en breu a disposició de tots els consumidors i permetin ampliar la producció agrícola andorrana.

CADA VEGADA MÉS A PROP DE LA TRUMFA ANDORRANA

Es assaigs portats a terme durant el 2010 s'han concentrat sobre cinc de les varietats objecte de recerca des del principi del projecte (entre les quals es manté una de les tradicionalment cultivades al país) i una més –escollida entre les que van ser introduïdes al 2009– que havia estat molt ben valorada pels restauradors durant l'execució de les proves tècniques i culinàries de la temporada anterior. Els criteris d'elecció d'aquestes varietats s'han

fonamentat en el fet d'afavorir la segmentació del futur mercat en la línia de la tendència actual: trumfes polivalents, trumfes per fregir i trumfes precoces per coure.

El tercer any del pla de recerca, orientat ja plenament a avaluar la resposta de les varietats seleccionades davant les diferents condicions de cultiu, s'ha centrat en l'estudi del factor fertilització. En aquest sentit, s'han desenvolupat en paral·lel dos assaigs en cadascuna de les parcel·les d'experimentació situades a Canillo, Ordino, Sant Julià de Lòria i Escaldes-Engordany, que

han evidenciat els resultats segons el tipus de fertilització aplicada:

- Per un costat, una fertilització dirigida i raonada, amb un mateix producte comercial, en funció dels romanents de nitrogen detectats en les anàlisis de terra efectuades sobre els diferents sòls de cultiu.
- Per un altre, la fertilització habitual portada a terme pel propi productor.

És precisament el sòl, tradicionalment una mica bàsic, dels terrenys del Principat –que, per una altra banda, no és el pH ideal per al cultiu de la trumfa i afavoreix significativament malalties com la ronya (*Streptomyces spp*)– el que aconsella la racionalització de la fertilització i, per tant, posa en valor la natura de les proves efectuades.

La metodologia seguida va ser la mateixa que la portada a terme els anys anteriors: compra de llavor plenament certificada per assegurar la qualitat i la sanitat del material vegetal, pregerminació durant un període aproximat d'un mes en un assecador sota condicions d'il·luminació natural (aquesta vegada de nou als Cortals de Llumeneres, per la qual cosa l'APRA vol fer públic el seu agraïment), preparació del terreny amb una profunditat de treball de 18 a 20 cm i sembra entre el 23 de maig i el 6 de juny –segons l'exposició de les parcel·les– seguint un marc de plantació de 0,30 m x 0,75 m.

Pel que fa al desenvolupament del cultiu, les incidències més remarcables s'han produït a la parcel·la d'Engordany. S'han concretat en la caiguda de pedra amb intensitat forta durant el mes d'agost i en els esporàdics atacs de porcs fers produïts durant el mes de setembre, que van obligar a tancar-la. En aquesta parcel·la

també va poder ser detectada la presència del cuc del filferro (*Agriotes spp*) sense cap incidència important. Es tracta d'un coleòpter que únicament pot ser problemàtic durant el seu estat larval per les galeries que excava en els tubercles en el decurs de la seva alimentació.

La collita experimental va portar-se a terme durant el 23 de setembre a totes les parcel·les, per tal d'obtenir resultats comparatius. Tanmateix, aquesta recollida simultània de la part de la producció objecte d'estudi fa que, en algun cas, les plantes no es trobin en el punt de maduresa pertinent –com va succeir a la parcel·la ubicada a la parròquia d'Ordino–, i que, per tant, els resultats de rendiment siguin inferiors als que haguessin estat d'haver-se efectuat la recollida una mica més tard.

L'observació de les trumfes va ajudar a detectar puntualment el fenomen del rebrot en alguna varietat més sensible, que es dona en els casos en què les plantes pateixen estrès per diferències acusades entre el fred i la calor, o entre la humitat i la sequedat. En aquest context, la planta realitza parades de creixement i, quan el reprèn, no continua alimentant el tubercle existent, sinó que en fa un de nou sobre l'anterior. La matèria

Realització de la collita experimental als Cortals de Llumeneres a Sant Julià de Lòria



Fotografies de M^a Luisa Luna

Cuc del filferro sortint de la galeria excavada en una trumfa



Casos de fenòmens de rebrot



seca de la trumfa més antiga disminueix a causa de la fuga de midó que es produeix cap a la nova i, finalment, s'han de desestimar totes dues per la seva falta d'aptitud culinària. La lluita contra aquest fenomen es concentra en la desestimació de les varietats més sensibles i en la pràctica de tècniques culturals que evitin el creixement irregular o per impulsos de la vegetació.

Realitzades les proves tècniques sobre cadascuna de les varietats i localitzacions per obtenir dades de rendiments, matèria seca, informació sobre malalties, etc., a les instal·lacions que Cal Batista de Canillo va posar amablement a disposició de l'APRA, es va poder constatar -com a fet més remarcable- una quantitat més elevada de l'habitual de tubercles no comercials. Aquest aspecte tindria el seu origen, principalment, en les diferències de temperatura sofertes durant el desenvolupament del cultiu a la pràctica totalitat de les parcel·les, que van causar un estrès important a les plantes.

Pel que respecta a la fertilització, s'ha constatat una millor resposta en les plantes a les quals s'ha aplicat un producte de riquesa 8%N-10%P-20%K respecte a aquelles que s'han abonat amb d'altres productes o que, fins i tot, no s'han abonat químicament. En aquest darrer cas, fonamentar l'alimentació de les plantes únicament amb l'aportació de nutrients mitjançant els fems és una pràctica arriscada pel component aleatori que pot presentar la seva mineralització, subjecta sempre a la temperatura (no es produeix la seva descomposició si no és per sobre dels 20°C) i a les condicions de precipitació.

Finalment, en relació a la conservació dels tubercles, s'ha detectat alguna incidència amb alguns fongs causants de podridures, principal-

ment a una de les varietats. La conservació és un aspecte importantíssim per garantir l'aprovisionament d'aquest aliment al llarg del temps. D'igual manera que la resta d'etapes del cultiu, també està subjecta a les bones pràctiques, entre les que destaquen el fet d'evitar en la mesura del possible la recollida en temps humit i la reducció de les ferides per talls i cops, que són en la majoria dels casos l'origen de la proliferació dels fongs. En aquest sentit, s'ha d'intentar reduir al màxim els cops produïts amb les pedres en el moment de la recollida, s'ha d'evitar la caiguda de les trumfes des d'alçades superiors als 30 cm i convé deixar el material recollit entre 5 dies i una setmana sota temperatures compreses entre els 12°C i els 20°C abans de condicionar-lo a la cava, amb dues clares finalitats: oferir un temps prudencial perquè els teixits danyats dels tubercles cicatritzin i, per una altra banda, evitar diferències acusades de temperatura que afavoreixin les infeccions.

LA FORMACIÓ, UNA EINA BÀSICA PER ALS PRODUCTORS

Durant l'any 2010 s'ha continuat la línia formativa, iniciada amb el Pla de recerca sobre la trumfa de qualitat, amb una sessió de formació dirigida al conjunt dels associats de l'APRA. Michel Malet, responsable del projecte, ha posat a disposició de tots els interessats els seus coneixements tècnics sobre les malalties bacterianes i fúngiques, amb l'objecte de proporcionar-los les eines necessàries per conduir el cultiu de la trumfa de la forma més convenient possible.

La jornada va tenir lloc el 6 de desembre i va tractar els bacteris causants del peu negre, l'*Erwinia carotovora atroseptica* i l'*Erwinia chrysantemi* (denominats en l'actualitat respectivament *Pectobacterium atrosepticum* i *Dickeya* després d'un canvi

Exposició de trumfes durant les proves tècniques efectuades a Cal Batista de Canillo



Aspecte d'una trumfa atacada pel fong de la podridura aquosa (*Phytophthora* spp) durant la conservació



Fotografies de M^a Luisa Lluza

de nomenclatura), responsables de la podridura humida de color marró fosc que de vegades pot ser detectada a la base de les mates i de podridures toves internes que afecten els tubercles.

Entre els fongs que afecten les trumfes durant la conservació es van tractar les fusariosis (*Fusarium roseum sambucinun*, *Fusarium solani coeruleum* i *Fusarium sp*), caracteritzades per les taques blanques i les depressions, i les gangrenes (*Phoma esigua foveata* i *Phoma exigua exigua*), que també presenten depressions però en forma de taques brunes.

En la lluita contra les malalties produïdes per ambdós agents, és fonamental, entre d'altres, partir d'una llavor sana i/o tractada garantida per un proveïdor certificat, destruir qualsevol tipus de restes per reduir el potencial infecció del sòl i, tal com s'ha exposat en l'apartat anterior, limitar les ferides i afavorir la cicatrització de les que s'hagin pogut ocasionar.

Aquestes activitats formatives, totalment gratuïtes per als participants, però, només ha estat aprofitada per un nombre molt reduït d'assistents. En aquest sentit, l'Associació de Pagesos i Ramaders agrairà qualsevol suggeriment que permeti orientar aquestes jornades de transferència d'informació, i d'altres que es puguin desenvolupar en el futur, de la manera més adequada per maximitzar el seu aprofitament i aportar el benefici cercat als pagesos implicats, que és finalment l'objectiu absolut d'aquest tipus d'actuacions.

RECONeixEMENT ALS CUINERS PARTICIPANTS EN EL PROJECTE

La jornada festiva del lliurament dels premis del concurs de receptes sobre les plantes aromàtiques i medicinals celebrada a la Casa Rull de Sispony durant la Diada de Sant Jordi va ser també el moment escollit per procedir al reconeixement públic als restauradors que van participar a les proves tècniques i culinàries al voltant de les trumfes de qualitat, promogudes durant el darrer any 2009, i que van culminar amb l'exquisida degustació gastronòmica realitzada el 27 de gener del 2010 a la Section Hôtelière Lycée Comte de Foix. Així, es va procedir al lliurament d'una moderna placa commemorativa, amb les millors imatges del projecte, als següents restauradors:

- Michel Bailloc de Cuina Art
- Carles Flint de Can Manel

- Patrick Mairot de l'Hotel Plaza
- Jordi Sala del Crostó
- Ferran Terés i Meritxell de Dios del Gínjol
- Pablo Urcelay del Rusc
- Marc Noguera de la Section Hôtelière Lycée Comte de Foix

L'Associació de Pagesos i Ramaders agraeix la col·laboració d'aquests emblemàtics representants de la gastronomia andorrana, així com la dels que van participar a l'edició anterior: Dolors Abat, Ramon Sasplugues, Xavier Vara i Christian Zanchetta, que ja van rebre un detall commemoratiu durant el 2008. El recolzament que ofereixen tots ells als productes andorrans, mitjançant la incorporació d'aquests a les seves propostes culinàries, és bàsic per a l'impuls de qualsevol iniciativa de promoció i ampliació de l'oferta existent.

VISITA A MARMANDE

De la mateixa manera que en la investigació relacionada amb les plantes, tots els estudis realitzats al voltant de les trumfes han de conduir a l'organització d'una estructura que permeti, en última instància, la seva comercialització. Amb la finalitat de veure les experiències desenvolupades en altres països, es va organitzar la visita d'alguns representants de l'Associació acompanyats pel tècnic del projecte a Marmande (França), important zona productora de trumfes que, anteriorment, ho havia estat de tabac. Així, els dies 30 i 31 d'agost del present any es van poder visitar les instal·lacions d'algunes empreses importants de la zona, com van ser:

- ETS GOURGUES (Birac sur Trec)

Societat familiar de caràcter mitjà dedicada al

Jordi Alcobé lliura una placa commemorativa a Carles Flint



Fotografia de M^a Luisa Lluna



Miquel Font i Jordi Alcobé visiten la zona de triatge i calibratge de les trufes a l'empresa ETS Gourgues



Cintes transportadores que conduïxen les trufes calibrades a la zona de pesada i condicionament a l'empresa ETS Gourgues.



Magatzem de refrigeració de l'empresa ETS Gourgues

condicionament i distribució, entre les grans superfícies, de les diferents fruites i verdures cultivades per 15 productors locals. Entre la seva oferta (tomàquet, enciams, meló, albergínies, carbassons, cols i coliflors, pebrots, etc.), destaquen les trufes primerenques, de les quals gestionen un volum d'unes 10.000 o 12.000 tones que corresponen a les produïdes en un radi de 10 km i on es troba molt present la varietat Àgata. Del 10 de juny al 15 d'agost s'expedeix aquesta producció a la resta de França i Europa, mentre que a partir d'aquesta darrera data es destina al mercat local.

- **Altres explotacions particulars (SARL CAR-TOUFLE, EARL DE PAPIN, etc.), que produeixen entre 1.500 i 1.800 tones de trufes**

En general, es va constatar l'abundant presència de grans productors amb una mitjana d'unes 50 hectàrees de cultiu fàcilment mecanitzables. En alguns casos, es va poder observar la utilització de cobertura plàstica transparent –que treuen quan la planta assoleix un port d'uns 30 cm– per afavorir la precocitat de les mates; s'arriben a guanyar uns 15 dies de cultiu. Tanmateix, aquesta utilització comporta riscos per la major incidència del míldiu i les possibles gelades.

Les visites van permetre avaluar els requisits en maquinària i infraestructura en funció dels volums cercats i, per tant, fer una primera aproximació a una futura organització.

En aquesta mateixa línia, es preveu durant el mes de gener del 2011 una visita al Pays de Sault (Aude) per visitar una cooperativa productora de trufes de muntanya que s'ha hagut d'enfrontar a reptes semblants als que actualment tindria una futura producció andorrana.

FUTURA EMPRESA

La visita a les diferents explotacions i empreses de condicionament va aportar informació sobre les etapes d'un procés al qual s'han de sotmetre les trufes per a una comercialització posterior. La cadena relacionada amb el rentat o la raspallada (segons la tècnica escollida); el triatge, amb la finalitat d'extreure les possibles pedres que hi puguin haver, així com les trufes verdes, deformes, tallades o podrides; el calibratge, per separar les diferents mides objecte de comercialització; la pesada, segons els diferents formats de venda i, finalment, l'ensacada de les trufes esdevenen bàsics per posar al mercat aquest producte alimentari.

Les instal·lacions han de preveure igualment zones de recepció i d'emmagatzematge, cambres de refrigeració i d'altres. Valorar tota aquesta infraestructura, necessària en l'acompanyament d'una producció estimada entre unes 200 i 300 tones al Principat, és el gran repte per als pròxims mesos. La voluntat és oferir un producte de la màxima qualitat en relació amb l'aplicació d'una gestió el més racional i natural possible. 🍄

Turisme rural

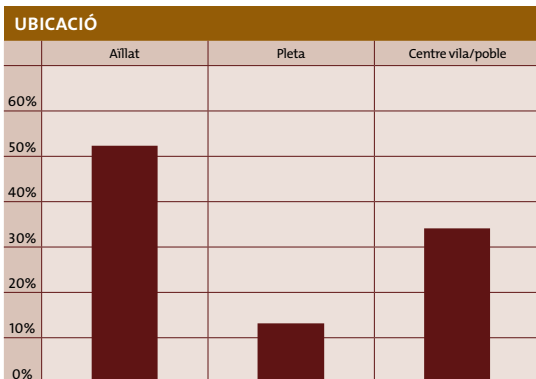
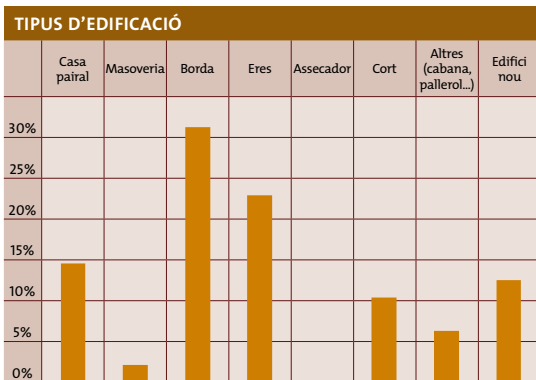
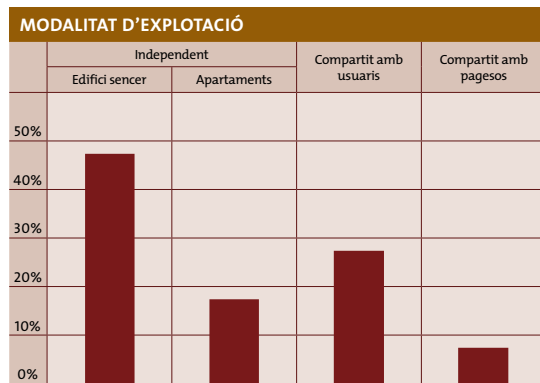
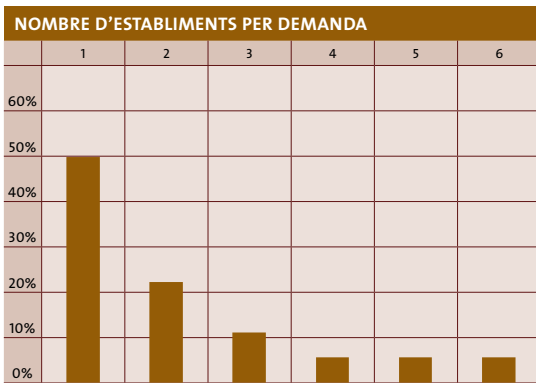
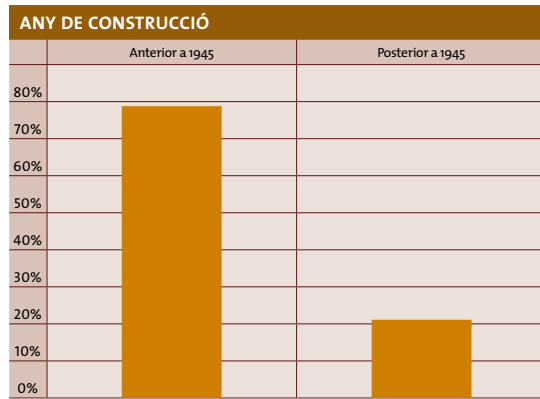
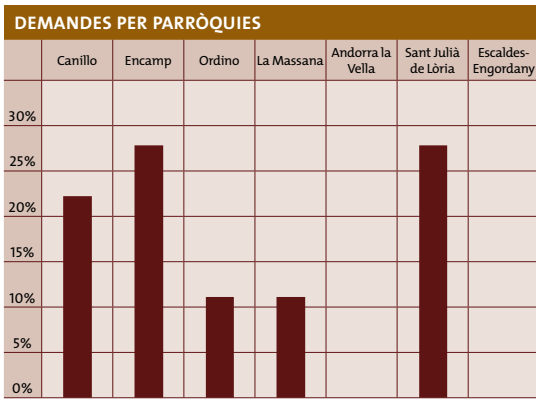
El nou impuls donat al turisme rural s'ha materialitzat en una col·laboració molt activa entre el Departament de Turisme del Ministeri de Turisme, Comerç i Indústria del Govern d'Andorra i l'Associació de Pagesos i Ramaders, amb la finalitat d'arribar a establir un marc normatiu que sigui el context adequat per desenvolupar una activitat tan atractiva i beneficiosa per al nostre país. La recerca d'un nivell de qualitat satisfactori per a les diferents tipologies de clients orienta totes les propostes treballades, de forma que la seva garantia sigui definitiva en la seva fidelització i, per tant, estratègica a l'hora d'assegurar l'èxit i la sostenibilitat d'aquesta nova oferta turística.

NOVA DETECCIÓ DE NECESSITATS

Durant el desembre de l'any 2009, els pagesos i ramaders associats a l'APRA –en tant que importants depositaris del patrimoni cultural del territori– van rebre una circular mitjançant la qual es volia copsar l'interès del col·lectiu davant la possibilitat de desenvolupar una activitat de turisme rural que pogués suposar un complement a la renda de les seves explotacions agràries i un incentiu per a les noves genera-

cions. Aquesta comunicació havia de conduir a una nova prospecció de les circumstàncies que envoltaven les possibles futures demandes –tal com ja s'havia fet al gener del 2007– mitjançant un qüestionari renovat que permetés treballar sobre una base de dades plenament actualitzades.

Es van presentar diverses demandes, les característiques essencials de les quals es van analitzar sota diferents perspectives. Els quadres adjunts recullen alguns aspectes d'interès.



PROPOSTA DE TREBALL

L'objectiu de diversificar l'activitat dels pagesos i ramaders i la voluntat d'oferir una nova alternativa turística sense entrar en competència amb la resta del sector d'allotjament turístic van ser el punt de partida per a la proposta de treball de desenvolupament del turisme rural a Andorra, juntament amb l'estudi i la comparació de les normatives desenvolupades per altres comunitats d'Espanya (Astúries, Illes Balears, Castella-La Manxa, Catalunya, Galícia, País Basc), Portugal i França.

Les nombroses reunions que l'Associació de Pagesos i Ramaders ha mantingut amb el Departament d'Agricultura i Patrimoni Natural, i el Departament de Turisme, i les que aquest darrer ha realitzat amb d'altres com, per exemple, el Departament d'Ordenament Territorial, el Departament de Patrimoni Cultural o el Departament de Salut Pública, per a la resolució de temes puntuals, van acabar perfilant una proposta reglamentària que, a grans trets, queda definida per les consideracions següents:

- Qualsevol persona pot destinar una edificació anterior a l'any 1945 al turisme rural, però solament els titulars d'explotacions agràries que compleixin amb un mínim de 5 anys de permanència al registre i que garanteixin un mínim de treball agrícola i/o ramader de 0,2 UTH (unitats de treball home) ho poden fer en edificacions posteriors a aquesta data o bé en noves edificacions.
- S'estableix una capacitat mínima de 5 places per edifici i una de màxima de 15 places; un mateix titular pot arribar a les 30 places en el conjunt dels seus establiments.
- Es defineixen dos grans grups d'allotjament: la casa rural, situada dins d'un nucli de població, i la borda rural, ubicada fora d'aquest. En el primer cas, però, caldrà complir uns requisits per tal d'assegurar la vinculació de l'oferta al món rural.
- Es determinen tres modalitats de lloguer: el d'edifici sencer, el d'apartaments i el d'habitacions. En el darrer cas, el responsable sempre s'haurà de trobar en un radi pròxim a l'establiment.

- Es proposen diversos tipus de segells especials per definir les característiques de l'oferta.
- Es preveuen quatre categories (d'una a quatre espigues) que es defineixen segons una sèrie d'elements agrupats en tres grans conceptes: exterior i entorn, estances interiors i serveis, amb idèntica importància respecte al conjunt.

La proposta queda, per tant, oberta a totes les persones que siguin dipositàries del patrimoni arquitectònic rural del país. Els pagesos i ramaders es veuen especialment beneficiats amb la possibilitat de destinar edificacions més actuals al turisme rural, perquè el desenvolupament de l'activitat pugui ajudar a la sostenibilitat de les seves explotacions. Els més implicats entre aquests darrers, pel que fa al fet d'integrar aquesta activitat a la seva tasca diària, disposaran –com ho fan a tot arreu– d'una consideració particular que els permetrà de fer la seva oferta, mitjançant un segell especial, com a establiments d'agroturisme, els quals són cada vegada més preuats pel conjunt de la societat, en general, bastant allunyada del lligam amb la terra. Altres segells especials seran igualment possibles, entre els quals destaca el segell especial de patrimoni cultural.

Interior d'una casa rural



Fotografia de Jordi Troguet

SISTEMA DE CLASSIFICACIÓ

El sistema de categorització és una eina important per fixar els estàndards de qualitat que han de definir l'activitat. L'experiència que ha suposat la recent proposta del nou model de categorització de l'allotjament rural de la Generalitat de Catalunya al país veí s'ha seguit molt de prop com a font d'aprenentatge. En aquest sentit, han estat inestimables les aportacions de l'Associació de Turisme de l'Alt Urgell (TRAU) que, a través del seu president, Josep Ma Troguet, ens ha fet partícips del procés de negociació per aconseguir que les noves exigències s'adaptessin de la millor forma possible a las condicions particulars de les zones de muntanya que caracteritzen la seva zona d'actuació, i que compartim amb ells. En aquesta mateixa línia, han estat igualment valuosos els comentaris d'Isabel Miquel, presidenta de l'Associació Turisme Rural Girona i tesorera

de la Confederació Catalana d'Agroturisme i Turisme Rural (CONCATUR), que va participar activament en l'elaboració del document de categorització de Catalunya. Les seves experiències i aportacions han servit per ratificar la idoneïtat de la proposta andorrana. A aquest respecte, l'Associació vol fer arribar el seu agraïment a totes dues institucions.

La proposta de categorització andorrana –establerta en quatre categories– ha estat dissenyada per donar cabuda a diferents ofertes qualitatives, a través d'un sistema de puntuació flexible. Així, una sèrie d'elements obligatoris i altres d'opcionals permetran recollir un ampli ventall d'ofertes.

EL FUTUR

Per al futur pròxim es preveu la visita dels membres que han format part del grup de treball de la proposta reglamentària a una selecció d'establiments de turisme rural de Catalunya i Pirineus Orientals, per obtenir una nova aproximació a la situació real que aquesta oferta turística pre-

senta al nostre entorn immediat. Aquesta haurà d'ajudar a consolidar el plantejament o bé a reorientar-lo en cas que fos convenient.

La formació continuada esdevindrà de gran transcendència en el moment en què comencin a ser una realitat aquest tipus d'establiments al Principat. Per tant, s'hauran de preveure accions formatives per satisfer les necessitats detectades, entre les quals, segurament, l'atenció al client tindrà, com dins de tot el sector relatiu als serveis, una importància cabdal.

Pel que fa a l'evolució de la proposta reglamentària, el Departament de Turisme està treballant en la modificació i millora general de la Llei general de l'allotjament turístic, que ha d'incloure, entre d'altres, la introducció de dues noves modalitats d'allotjament: l'allotjament rural i l'allotjament en cases particulars. Una vegada aprovada aquesta llei, es podrà aprovar el reglament corresponent.

A partir d'aquest moment, els més emprenedors seran els que marcaran el ritme de l'evolució de l'oferta a través de la consolidació dels seus projectes. 📌

Apicultura



L'interès dels apicultors per l'actualització dels coneixements s'ha tornat a constatar amb el seguiment de les activitats formatives impartides durant l'any 2010. Entre aquestes ha destacat la segona edició de la formació bàsica d'apicultura i un curs específic sobre la gestió ecològica de les arnes subvencionat pel Departament d'Agricultura. A banda d'això, alguns apicultors han realitzat un seguiment particular d'altres cursos o jornades, com ara el que va realitzar sobre cria de reines la Generalitat de Catalunya a Ribes de Freser.

La formació impartida durant els dos darrers anys ha constituït la base per poder millorar la cabana apícola i els productes apícoles derivats, tal com s'havia plantejat en el pla de recuperació i promoció de l'apicultura de l'any 2008. En un futur pròxim, s'hauran de prendre decisions sobre com es vol que evolucioni aquest sector, ja que la producció i comercialització d'una mel de qualitat –a banda d'enriquir l'oferta de productes autòctons al Principat– resulta fonamental per avançar dins del sector. En aquest

cas, l'extracció, l'envasament i l'etiquetatge esdevindran estratègics, així com la protocol·lització de la gestió en general, amb l'objecte d'establir criteris i mecanismes que garanteixin la qualitat d'una futura mel andorrana. Els apicultors hi tindran la paraula.

SEGONA EDICIÓ DE LA FORMACIÓ BÀSICA D'APICULTURA

La segona edició del Curs bàsic d'apicultura, amb un total de dotze hores lectives, va veure

la llum durant els dimecres compresos entre el 3 de març i el 21 d'abril d'aquest any, i va tornar a ser organitzat pels mateixos membres de la Comissió d'Apicultura que l'edició anterior: Josep Ma Goicoechea, Julio Rivas, Cristina Tor i M^a Luisa Luna.

Una vegada feta arribar la formació als apicultors de l'Associació a través de l'edició precedent, aquest cop s'ha promocionat entre altres associats interessats en la producció apícola i entre el públic en general, gràcies a la campanya de difusió en els mitjans de comunicació que ha portat a terme Banca Privada d'Andorra durant el període previ a la seva execució.

S'ha pogut constatar, amb total satisfacció, l'acollida que aquesta formació ha tingut entre el públic en general. S'ha sobrepassat qualsevol expectativa vist el gran volum d'interessats en l'engrescador món de les abelles. El fet de no haver pogut acollir totes les persones interessades (es van presentar més de 80 candidats per a 25 places) ha conduït a reflexionar sobre la necessitat de continuar la tasca formativa per tres raons fonamentals:

- Per l'ordenament o regulació del sector, ja que no són infreqüents els casos de persones que disposen d'arnes però que no les tenen declarades al Departament d'Agricultura, moltes vegades simplement per desconeixement de les exigències normatives.
- Per la possible iniciació de nous apicultors, de la qual s'han pogut veure ja alguns exemples.
- Per la importància de la divulgació del món de les abelles, en relació a la valoració de la gran tasca que porten a terme aquests insectes des d'un punt de vista agrícola i mediambiental.

Per aquests motius, una tercera edició del Curs bàsic d'apicultura –en la línia de les anteriors– veurà la llum a partir del gener del 2011.

En referència a la formació impartida durant el 2010, aquesta ha tractat els aspectes fonamentals per a la pràctica apícola, partint del coneixement de l'abella i la seva estructura social per poder afrontar una gestió sostenible de les arnes –tal com ja es va fer l'any 2009– seguint els grans apartats següents:



Faldó publicitari del Curs bàsic d'apicultura

1. L'abella de la mel: biologia i organització social.
2. El material apícola.
3. La gestió de l'abellar.
4. Els productes del rusc.
5. La normativa apícola.

Tots els assistents han valorat molt positivament el curs i han manifestat gaudir i aprendre força en totes les sessions. Una demanda generalitzada, i de més difícil satisfacció, és la possibilitat de realitzar sessions pràctiques al camp. Encara que l'orientació del curs és fonamentalment aplicada, la pràctica al camp recolzaria els conceptes apresos i en facilitaria l'assimilació dels continguts. Aquest aspecte, però, és de difícil solució, atès que el petit nombre d'arnes que acostuma a tenir de mitjana l'apicultor andorrà no permet organitzar visites de grups sense generar un estrès important a les colònies. Com que no es tracta d'una demanda aïllada, sinó que la presenta un sector de la societat que mostra una gran curiositat per les abelles, tan familiars i desconegudes a la vegada, un possible repte per al futur podria ser arribar a fer un centre d'interpretació de les abelles.

L'APICULTURA ECOLÒGICA, UNA OPCIÓ DE FUTUR INTERESSANT

La visió actualitzada de l'apicultura ha permès reflexionar sobre els problemes generals als quals s'enfronta l'activitat apícola: presència constant d'algunes patologies, augment de les malalties oportunistes, explotació intensiva de les arnes, utilització de productes químics que posa en perill tant la sanitat integral de les colònies com la sanitat dels productes generats, agressions provinents del seu medi ambient, etc. Aquests pro-

blesmes es presenten ja amb conseqüències molt greus als països veïns, el que ha fet arribar a la conclusió que la gestió ecològica dels abellars és realment l'única alternativa de futur que es pot plantejar el sector.

Per aquest motiu, i acollint-se al Reglament d'ajut al foment de la formació agrària del 30 d'abril de 2003, l'Associació de Pagesos i Ramaders ha aconseguit acostar al Principat d'Andorra una formació específica sobre apicultura ecològica que es realitza de forma sistemàtica a la Universitat de Barcelona i que gaudeix d'un gran reconeixement perquè està avalada pel Dr. Jaume Cambra Sánchez, professor de botànica a la Facultat de Biologia de la Universitat de Barcelona i apicultor experimentat. Aquesta va tenir una durada de 16 hores lectives, es va realitzar els dies 11 i 25 de setembre, i 9 i 23 d'octubre, i es va centrar en els temes detallats a continuació:

1. Introducció. Interès i viabilitat de l'apicultura ecològica. Normatives nacionals i europees.
2. Material apícola. Tipus de ruscs. La flora i l'assentament. Les abelles. Material i instal·lacions apícoles.
3. Gestió i selecció genètica. Gestió dels ruscs ecològics. Treballs apícoles. Planificació anual. Multiplicació de colònies. Selecció genètica d'abelles.
4. Sanitat. Estratègies i tractaments ecològics de les malalties. Higiene i profilaxi.
5. La mel i els melats. Extracció i envasament. Física i química de la mel. Origen botànic de la mel. Comercialització dels productes ecològics del rusc.

Durant el curs s'han donat als apicultors les pautes per conduir les seves colònies de forma respectuosa amb la biologia de l'abella, amb el mínim impacte sobre els ecosistemes i amb la garantia d'una producció de mel lliure de qualsevol tipus de residus i, per tant, amb totals garanties de salubritat per als consumidors. A banda d'això, el fet que el formador es trobés al capdavant dels estudiosos i investigadors apícoles del territori espanyol va apropar els assistents a les darreres investigacions en els diferents àmbits abordats



Fotografies de Pablo Tapia

Quadre d'arna Warré amb mel



Quadre d'arna Warré desoperculat per extreure la mel

i va permetre obtenir una visió molt actual del conjunt del sector i de les seves principals problemàtiques a escala internacional.

Dins d'aquest context, el reducte geogràfic que representa el Principat d'Andorra tindria una importància cabdal, ja que facilitaria l'harmonització de les actuacions i l'obtenció de resultats a l'hora de vetllar per la sostenibilitat apícola i per la diferenciació qualitativa del producte obtingut.

NOVA ASSOCIACIÓ D'APICULTURA ECOLÒGICA

Les mateixes inquietuds que preocupen actualment l'apicultura andorrana s'imposen des de fa temps a Catalunya, però de forma encara més urgent i complexa. Per aquest motiu, alguns apicultors (professionals i amateurs, tècnics i científics) han pres la iniciativa de constituir un grup d'apicultura ecològica que pogués reagrupar els apicultors catalans i andorrans interessats a crear una associació específica, moderna i activa, capaç

de defensar els interessos dels apicultors ecològics, així com de potenciar la mel ecològica com un producte de màxima qualitat, i pel qual els consumidors manifesten un creixent interès.

Amb aquest esperit va néixer el passat 29 de maig a Talamanca (Barcelona) la nova associació d'Apicultors Ecològics Associats (AEA), entre els objectius de la qual destaquen:

- a) Fomentar, coordinar i facilitar la investigació, la divulgació, l'assessorament tècnic i els tractaments sanitaris.
- b) Millorar el nivell sanitari de les explotacions apícoles dels associats mitjançant l'establiment i l'execució de programes de profilaxi i campanyes sanitàries coordinades per combatre la varroasi i altres malalties vinculades a tractaments ecològics.
- c) Promoure el desenvolupament i la millora de les tècniques de maneig en apicultura ecològica.

- d) Establir vincles de cooperació amb altres associacions estatals i internacionals del sector.

A l'AEA se li augura un paper molt interessant en el marc d'actuació que s'ha imposat, vista la força amb la qual ha iniciat la seva activitat. Una primera jornada sobre el control alternatiu de la varroa (paràsit extern de les abelles d'àmplia difusió que actualment constitueix una de les majors amenaces per a la continuïtat de les explotacions apícoles), amb punts tan importants com els tractaments orgànics, les mesures de maneig i la selecció d'abelles tolerants al paràsit o que presenten comportaments que ajuden a disminuir la població de varroa, impartida per José M. Flores Serrano –professor de veterinària de la Universitat de Còrdova i gran investigador del tema–, garanteix la qualitat de la seva aportació al món apícola.

El treball coordinat entre els diferents actors comporta una sèrie de sinèrgies que beneficien finalment tot el sector. Tots els apicultors andorranos estan convidats a participar-hi. 🐝



ASSOCIACIÓ DE PAGESOS I RAMADERS
DEL PRINCIPAT D'ANDORRA

Dr. Vilanova núm. 9, edifici Thaïs, 4t D
AD500 Andorra la Vella. Principat d'Andorra
Tel.: +376 829 448 · Fax: +376 869 686
a/e: pagesos@andorra.ad · www.apra.ad