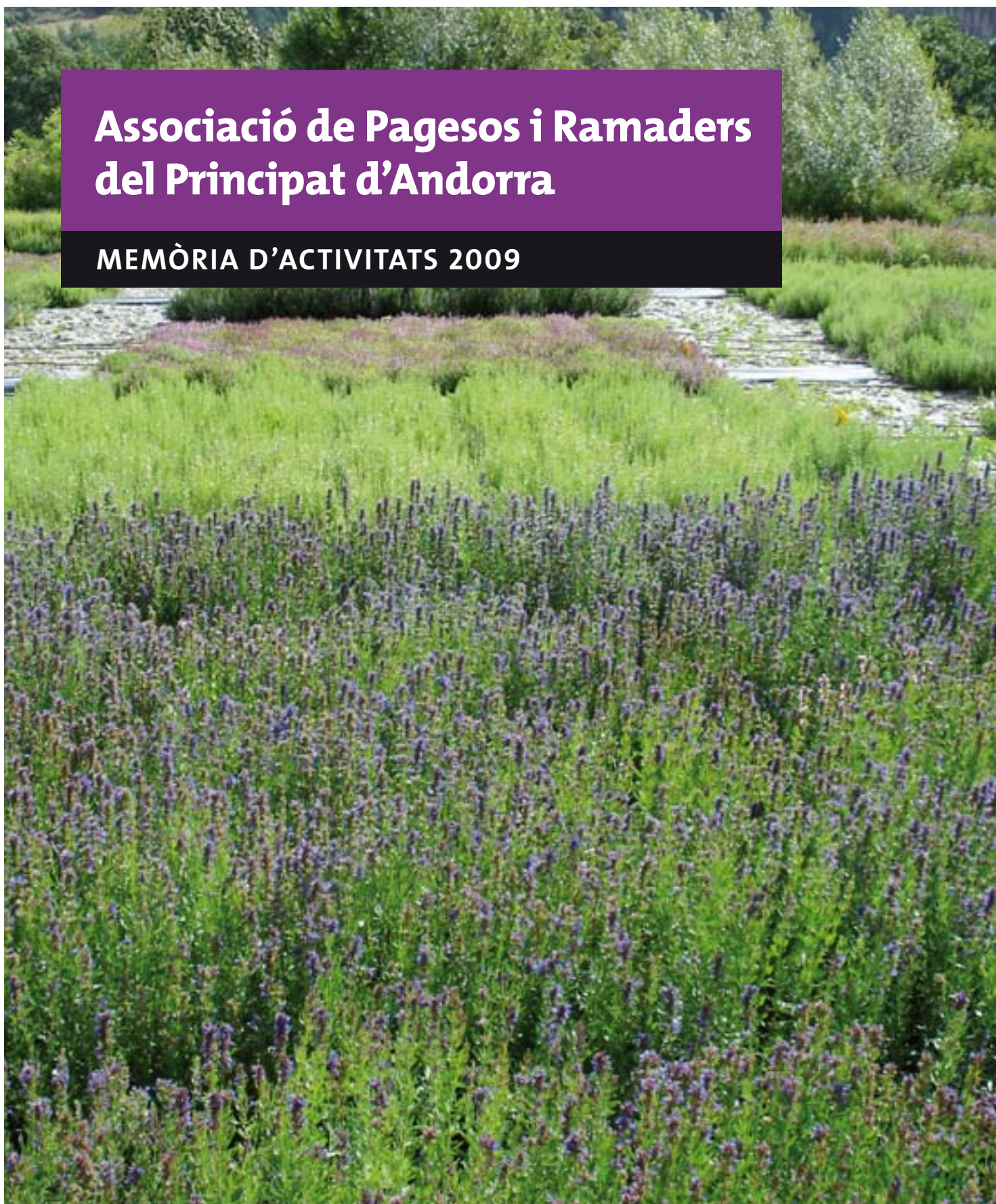


# Associació de Pagesos i Ramaders del Principat d'Andorra

MEMÒRIA D'ACTIVITATS 2009



© **Associació de Pagesos i Ramaders del Principat d'Andorra**

Dr. Vilanova núm. 9, edifici Thaïs, 4t D  
AD500 Andorra la Vella, Principat d'Andorra  
Tel.: +376 829 448 - Fax: +376 869 686  
a/e: pagesos@andorra.ad - www.apra.ad

Desembre de 2009

**Edició**

Associació de Pagesos i Ramaders del Principat d'Andorra

**Coordinació editorial**

Banca Privada d'Andorra

**Distribució i disseny de continguts**

M<sup>a</sup> Luisa Luna

**Fotografia de portada**

M<sup>a</sup> Luisa Luna

**Disseny gràfic**

Estudi Juste Calduch

**Impressió**

Impremta Envalira

**Dipòsit legal**

AND.747-2009

# Índex

<b>Salutació del president</b>	<b>5</b>
<b>Composició de la Junta Directiva</b>	<b>6</b>
<b>Organigrama</b>	<b>7</b>
<b>Presència a d'altres comissions</b>	<b>7</b>
<b>Tabac</b>	<b>8</b>
<b>Ramaderia</b>	<b>12</b>
<b>Plantes aromàtiques i medicinals</b>	<b>17</b>
<b>Trumfes de qualitat</b>	<b>23</b>
<b>Turisme rural</b>	<b>28</b>
<b>Apicultura</b>	<b>31</b>





# Salutació del president

L'evolució de les explotacions agrícoles i ramaderes passa necessàriament per trobar productes que s'adaptin a un mercat cada vegada més exigent respecte a la qualitat i sostenibilitat mediambiental, i per mantenir un just equilibri entre l'esforç fet pels treballadors del sector i la rendibilitat de les explotacions. Vetllar pel present i futur de l'agricultura i la ramaderia, mitjançant la millora i la diversificació dels productes oferts, és precisament la raó de ser primera de l'Associació de Pagesos i Ramaders del Principat d'Andorra i, en aquesta tasca, esdevé transcendental el treball de qualitat i amb una òptica actual.

És amb aquesta finalitat que les diferents comissions, establertes en el si de l'Associació de Pagesos i Ramaders del Principat d'Andorra en els diferents àmbits d'actuació, dirigeixen i concentren els esforços en objectius concrets sense perdre la visió general de conjunt del sector agrícola i ramader.

L'Associació no treballa aïlladament en aquesta tasca i, per aquest motiu, vol mostrar el seu agraïment al **Govern d'Andorra** pel recolzament rebut a través dels ajuts atorgats per al desenvolupament dels plans de recerca i dels plans de formació, així com pels passos donats perquè el turisme rural esdevingui una realitat en un futur proper. Aquest és un dels projectes claus que es pretenen desenvolupar aquest proper 2010 i que ha de permetre atansar el mercat turístic a les nostres explotacions.

Molt especialment, vol expressar el seu més sincer agraïment a **Banca Privada d'Andorra** que, amb el seu patrocini de 20.000 € anuals durant un període prorrogable de 5 anys, està recolzant la viabilitat futura de l'agricultura i ramaderia a través de l'impuls als nous projectes, la potenciació de la formació dels professionals, l'assessorament d'especialistes externs i, en definitiva, la promoció general de totes les activitats realitzades per a la millora agrícola i ramadera. Igualment destaquem el seu suport a l'Associació a través d'una assegurança de responsabilitat civil i d'accidents, i el recolzament en les activitats de divulgació portades a terme.

Durant aquest any, també s'han obert col·laboracions amb d'altres organismes com el **Centre d'Estudis de la Neu i la Muntanya d'Andorra** amb el qual s'han desenvolupat activitats conjuntes en la vessant de divulgació i sensibilització envers el nostre patrimoni vegetal i les possibilitats que ens ofereix. Aquesta col·laboració s'ha fet palesa a través de l'organització de diverses activitats com ara sortides, tasts i la publicació d'un article a la Revista del CENMA corresponent al segon semestre d'aquest any.

Els plans de recerca sobre la producció de trufes de qualitat i de plantes aromàtiques i medicinals han assolit amb èxit el seu segon any de proves i ja s'han iniciat els treballs per poder aconseguir un producte de qualitat i d'alt valor afegit per posar al mercat en un termini de dos anys. La nostra Associació també segueix amb especial interès els treballs fets pels apicultors d'Andorra i les iniciatives privades per produir tòfones en algunes parròquies. De ben segur que tots aquests projectes han de permetre complementar l'oferta agrícola i ajudaran a desenvolupar el nostre sector.

Totes aquestes actuacions les podreu trobar en aquesta Memòria d'activitats que es presenta per segon any consecutiu i que vol donar a conèixer l'esforç realitzat pels membres de l'Associació de Pagesos i Ramaders del Principat d'Andorra i per tots els participants en els projectes.

**Miquel Font Puigcernal**

*President de l'Associació de Pagesos i Ramaders del Principat d'Andorra*

# Composició de la Junta Directiva

La Junta Directiva, o junta de representants parroquials, està constituïda per tres representants de cadascuna de les parròquies.

## CANILLO

---

Jordi Alcobé Font	Cal Puigcernal
Josep Casal Mandicó	Cal Mas del Cortal
Miquel Font Puigcernal	Cal Pirot

## ENCAMP

---

Eduard Betriu Lizarte	Cal Joan Antoni Vila
Martí Pubill Travesset	Cal Pubill
Daniel Torres Baró	Cal Guillem

## ORDINO

---

Guillem Cava Adellach	Cal Fijat
Samuel Duró Backes	Cal Ramonguem
Àlex Gaspà Bringueret	Cal Saboyano

## LA MASSANA

---

Xavier Coma Casia	Cal Fonta
Jordi Fité Baró	Cal Jumpere
Àlex Molné Rollan	Xalet Cremat

## ANDORRA LA VELLA

---

Jesús Mestre Pal	Cal Molines
Jaume Sansa Reñé	Cal Motxilla
Esteve Tor Armengol	Ca l'Estevet / Aubinyà

## SANT JULIÀ DE LÒRIA

---

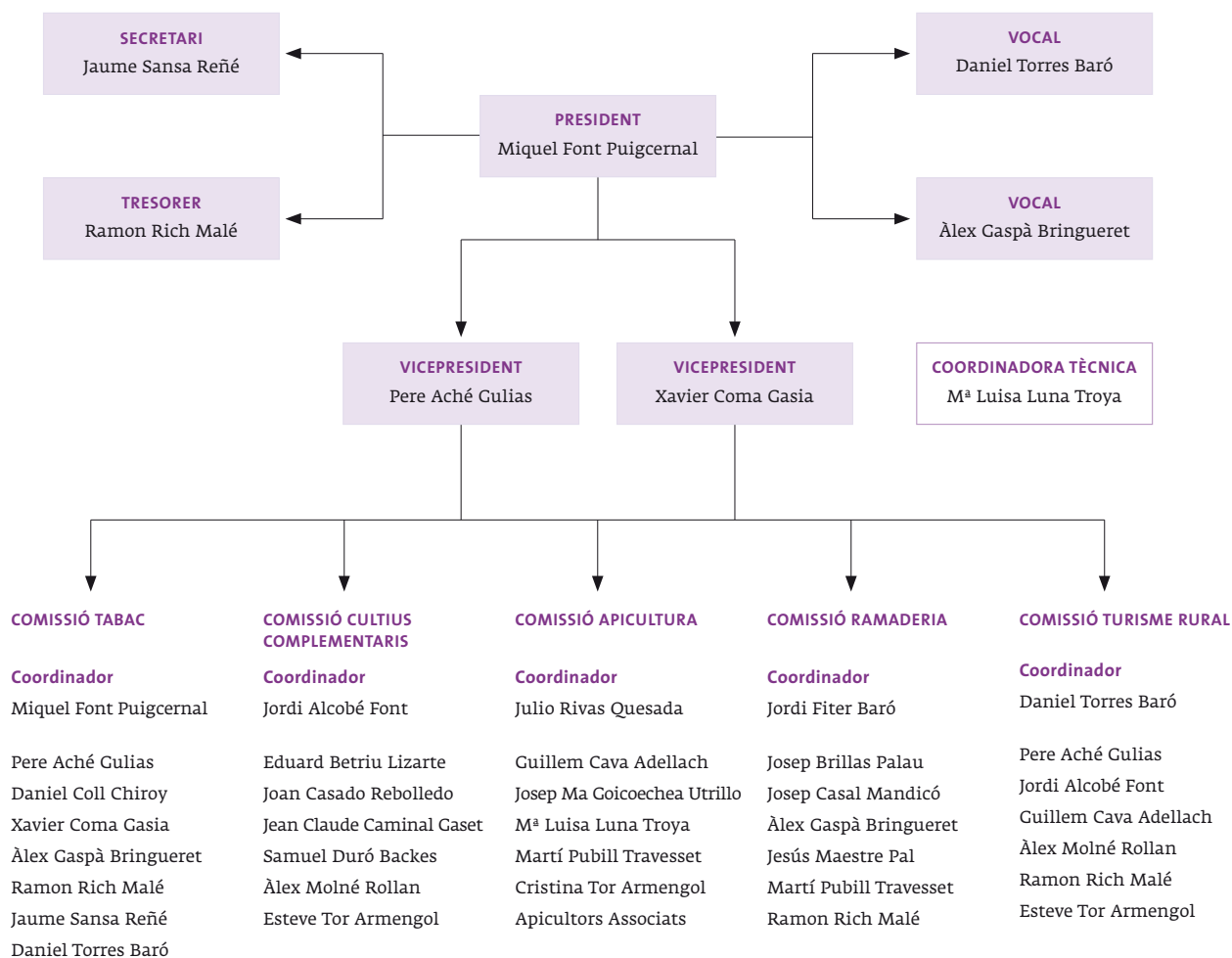
Pere Aché Gúlias	Cal Bonetó
Josep Brillas Palau	Cal Serra
Joan Casado Rebolledo	Cortal de Llumeneres

## ESCALDES-ENGORDANY

---

Jean Claude Caminal Gaset	Cal Jaco
Daniel Coll Chiroy	Cal Senturion
Ramon Rich Malé	Cal Jaumetó

# Organigrama



## Presència a d'altres comissions

Els membres de la Junta Directiva de l'Associació de Pagesos i Ramaders del Principat d'Andorra participen activament a d'altres comissions tècniques com ara les creades segons l'article 3 de la Llei dels vedats de caça del 13 d'abril de 2000:

- Comissió Tècnica del Vedat de Caça de Ransol.
- Comissió Tècnica del Vedat de Caça de Sorteny.
- Comissió Tècnica del Vedat de Caça de Xixerella.
- Comissió Tècnica del Vedat de Caça d'Enclar.

I a la Comissió Tècnica d'Agricultura i Ramaderia, que té per objecte analitzar els plans de millora i els estudis de recerca que puguin presentar-se dins l'ajut al foment de plans de millora i al foment de la recerca i el desenvolupament agrari. El seu representant és el Sr. Jean Claude Caminal.

# Tabac

Les mesures preses durant l'any 2008 per revalorar el cultiu del tabac i garantir la sostenibilitat del sector han esdevingut d'una gran efectivitat. La reducció de les quotes assignades ha afavorit igualment la possibilitat de diversificació de l'agricultura o l'augment de la ramaderia en haver-hi més terrenys disponibles per a aquestes activitats. El conjunt del sector agrícola i ramader s'ha beneficiat finalment del nou contracte.

## AVALUACIÓ DEL NOU CONTRACTE

La reducció de les quotes de tabac en un 25 %, acordada a l'Assemblea General Extraordinària de l'any passat i recollida en el darrer contracte signat amb els fabricants, ha permès, sense cap disminució dels ingressos provinents del cultiu del tabac, millorar l'eficiència de les explotacions i disposar, per als més innovadors, de recursos i terres per abastar altres activitats agrícoles i ramaderes amb la finalitat de diversificar les explotacions.

Un altre dels aspectes inclosos en el nou contracte, la seva durada indefinida en els termes exposats en el seu pacte segon, ha as-

segurat la venda de la collita 2009 des del moment mateix de la seva plantació i, per tant, la tranquil·litat dels colliters pel que fa al futur del seu treball.

En relació a la inclusió de la vuitena categoria, referida al tabac decolorat o groc, el nou contracte ha permès que un 1% de la collita no hagi quedat exclòs de la venda i, per tant, ha protegit els colliters afectats de les conseqüències negatives d'aquest fenomen. Tanmateix, han de continuar les investigacions sobre les causes d'aquest accident, que podrien estar lligades a la procedència de la llavor, per tal de minimitzar la seva incidència en el futur.



## VENDA DE LA COLLITA DEL 2008

La Borda Mateu va tornar a posar a disposició dels fabricants i colliters les seves instal·lacions per procedir a la recollida i classificació del tabac corresponent a la collita 2008. Aquesta es va desenvolupar de forma òptima entre dimarts 14 i dimarts 28 d'abril de 2009, ambdós dies inclosos.

Es van entregar un global de 256.320,70 kg de tabac, 243.630,20 kg dels quals es van comptabilitzar únicament per al pagament. Aquesta regularització resulta de la deducció de l'excedent de tabac lliurat per cada colliter respecte a la quota assignada; en aquests casos es descarta el tabac pitjor classificat.

La presència de tabac decolorat ha augmentat respecte a la campanya anterior i s'ha arribat a l'1,01% del total (0,72% a la collita 2007), si bé ha concentrat la seva incidència fonamentalment a tres parròquies: Ordino, Canillo i Andorra la Vella per ordre d'afectació.

Respecte a la collita de tabac del 2007 s'ha constatat un descens significatiu del tabac classificat dins les dues primeres categories. En aquesta mateixa línia, el percentatge de tabac corresponent a les categories més desfavorables (pedregat, gelat i groc) respecte al total ha passat del 4,5% de la collita 2007 al 14,6% de la collita 2008.

Aquest fet, del tot previsible, s'explica perquè la reducció aplicada durant l'any anterior va permetre aleshores poder fer una selecció del tabac lliurat molt més acurada que en el cas present.

Les condicions climàtiques desfavorables tampoc han contribuït a millorar aquesta qualitat. Són, en aquest sentit, destacables les abun-

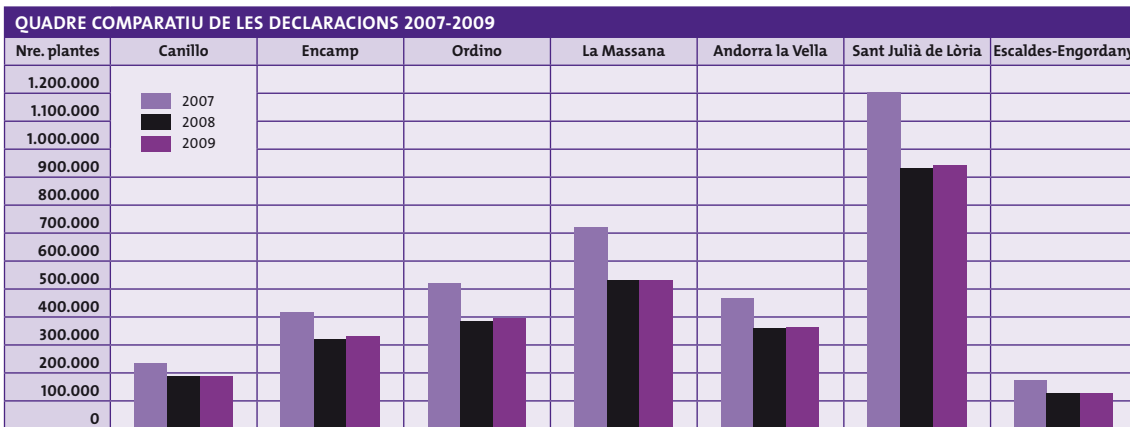
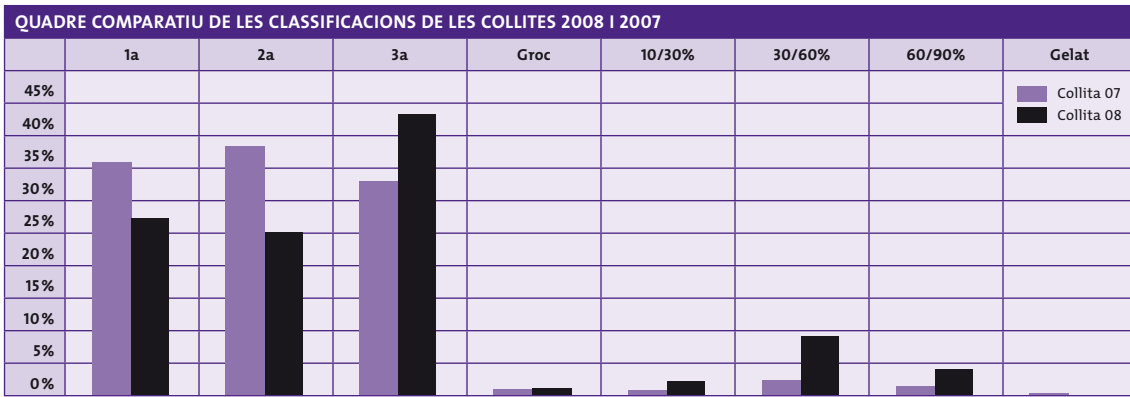


Fotografia de M<sup>a</sup> Luisa Luna

Assecatge del tabac

dants pluges sofertes al principi de la vegetació, que van esglaonar massa la plantació i van rentar els sòls, la qual cosa va impedir una adequada alimentació del cultiu. A aquest fet s'han d'afegir les baixes temperatures de la tardor, que van incidir negativament en les condicions d'assecatge i van impedir una bona coloració dels teixits. S'ha de tenir en compte a aquest respecte que la

QUADRE RESUM DE LES DADES CORRESPONENTS A LA VENDA DE LA COLLITA 2008									
Classificació tabac	kg de tabac recollits per parròquia							Totals per categoria	
	Canillo	Encamp	Ordino	La Massana	And. la Vella	St Julià de L.	Escaldes-Eng.	kg	%
1a	1.672,40	4.589,10	2.330,80	6.497,40	9.643,10	29.752,90	4.806,70	59.292,40	24,3
2a	2.884,70	6.020,80	8.082,00	10.865,30	6.162,00	17.487,40	3.038,60	54.540,80	22,4
3a	6.557,50	13.262,20	16.359,10	20.582,10	10.332,00	23.751,40	3.465,10	94.309,40	38,7
Groc	503,60	0,00	1.177,40	55,80	646,40	87,80	0,00	2.471,00	1,0
10/30 %	56,90	178,80	0,00	790,30	215,10	3.382,70	53,40	4.677,20	1,9
30/60 %	1.970,30	3.083,70	2.716,50	3.990,50	1.470,80	6.238,40	193,30	19.609,50	8,0
60/90 %	2.078,20	627,30	569,70	1.682,70	364,20	3.276,20	26,60	8.624,90	3,5
Gelat	28,30	40,10	24,20	12,40	0,00	0,00	0,00	105,00	0,0
kg totals per parròquia	<b>15.751,90</b>	<b>27.802,00</b>	<b>31.259,70</b>	<b>44.476,50</b>	<b>28.833,60</b>	<b>83.976,80</b>	<b>11.529,70</b>	<b>243.630,20</b>	<b>100,00</b>
%	6,47	11,41	12,83	18,26	11,83	34,47	4,73	100,00	
% tabac decolorat respecte al total	3,20	0,00	3,77	0,13	2,24	0,10	0,00	1,01	



coloració òptima del tabac assecat únicament es produeix per sobre dels 15 °C.

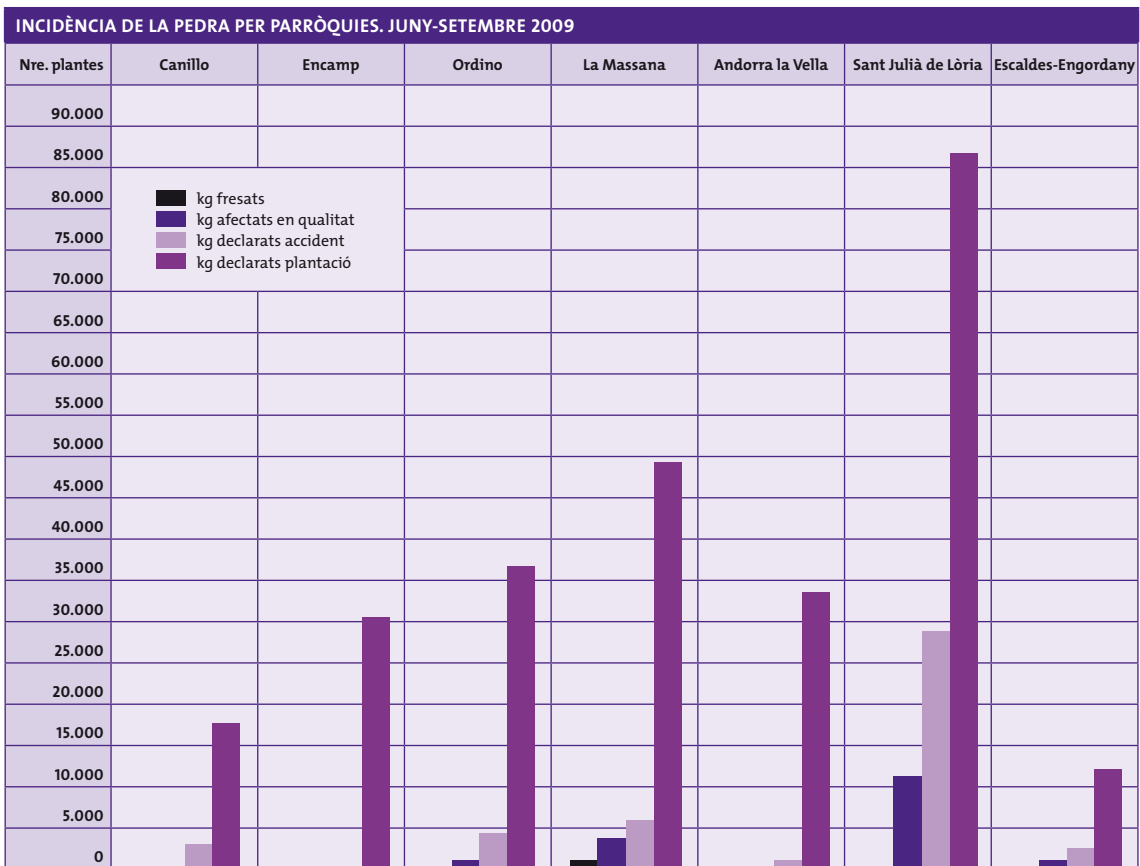
És, per tant, molt recomanable realitzar un esforç de millora respecte a les condicions de cultiu i d'assecatge del tabac amb la finalitat d'eleva el nivell de qualitat del producte obtingut. Igualment, es revela de gran importància el correcte triatge del tabac desfullat a l'hora de fer els balots, principalment per al bé del propi colliter, que surt perjudicat en ser classificat tot aquest en funció de la categoria inferior trobada dins la barreja.

### **COLLITA DEL 2009**

La declaració de plantació de cadascuna de les quotes de tabac assignades a la parròquia corresponent esdevé fonamental per a la seva posterior venda i la subscripció automàtica al fons de cobertura pels danys de pedregada i gelada, en el cas dels associats. La corresponent a la collita del 2009 es va realitzar durant els dilluns, dimecres i

divendres del 2 al 30 del mes de juny d'enguany amb un total de 2.658.102 plantes declarades a tot el Principat, valor que implica un augment d'un 1,15% respecte a la declaració del 2008, on ja es va tenir en compte la reducció.

Aquest any han estat decisives les primerenques i freqüents pedregades que van complicar moltíssim el període de plantació i van obligar sovint a la reposició de les plantes danyades i, en un nombre de casos gens menyspreable, a la replantació de les parcel·les. Així, els primers accidents van aparèixer els dies 2, 5 i 9 de juny, amb les conseqüències esmentades, molt abans de l'inici de les garanties del fons de cobertura, que s'activen –un cop finalitzat el període de carència (les 24 hores posteriors a la subscripció) i sempre que les plantes estiguin arrelades després del trasplantament– després del 22 de juny i duren fins al 25 de setembre. Malgrat l'ensurt inicial, però, es va poder constatar una recuperació satisfactòria de les plantes danyades que va corroborar la idoneïtat de la data d'inici establerta per l'assegurança.



La pedra, però, va continuar manifestant la seva presència durant gran part de l'estiu, amb una incidència més clara els dies 24, 25 i 26 del mateix mes de juny; els dies 3, 4, 5 i 25 de juliol; i els dies 2, 7, 8, 17, 18 i 19 d'agost, principalment. A partir d'aquest moment, no consta cap més declaració ni pel que respecta a la pedra ni pel que fa al gel, i es van recollir a l'últim 252 declaracions que agrupen un total de 374 incidents. D'aquests, finalment se'n van peritar 101 després d'acordar amb els responsables de les parcel·les la necessitat o no de valoració dels danys.

Durant els peritatges es va poder constatar que els danys havien estat, en general, lleugers, a excepció de la pedregada de mitjan agost que va conduir a la fresa d'algunes parcel·les a la Massana, en concret, a Arinsal. Així, un 17,19% del total de mates de tabac declarades a la plantació per al conjunt del país va ser objecte de peritatge, un 6,55% del qual es va desprendre d'afectació que, en els casos més greus com el ja esmentat d'Arinsal, va donar dret a un 0,38% de fresa, que va ser finalment exercida. 🌱



Fotografia de M<sup>a</sup> Luisa Luna

# Ramaderia



La ramaderia continua sent una activitat d'importància estratègica per al conjunt del país. La fortalesa adquirida amb projectes com el de la carn de qualitat s'ha de mantenir per arribar a productes cada vegada més competitius que siguin dipositaris de la confiança que mereixen. Paral·lelament, la bona gestió de les pastures esdevé fonamental per a la conservació del nostre territori. La tendència que s'imposa és el treball de qualitat en un esforç de millora continuada.

## EVOLUCIÓ DE LA CABANA RAMADERA AL PAÍS

**L**es dades proporcionades pel Departament d'Agricultura corresponents a les explotacions ramaderes indiquen un augment de la cabana bovina de la campanya passada en relació amb aquesta –seguint la tendència iniciada durant el període 2000-2001, amb l'aprovació de la Llei d'agricultura i ramaderia– amb un total de 1.560 bovins (1.483 vaques i 77 braus).

Aquest augment també s'ha constatat en ovins que, per segon any consecutiu, han pujat, tot trencant la tendència de descens que es va imposar a partir de la campanya 2002-2003. En aquest cas, però, els 2.206 exemplars actuals (2.126 ovelles i 80 marrans) estan encara 600 caps per sota dels que hi havia llavors. Aquesta mateixa situació es reflecteix en cabrums que, en general, han vist incrementada la seva població

(525 cabres i 37 bocs), seguint la tendència general iniciada la temporada 2001-2002.

El nombre total d'equins, que aquesta campanya s'ha reduït a 904 caps (700 eugues i 204 sementals), deu la seva baixada fonamentalment al descens en el nombre d'eugues, ja que el de sementals ha augmentat lleugerament. D'aquests, el percentatge destinat a aptitud càrnia es correspon al 72% i la resta es relaciona amb els animals de sella, ases, ponis, mules i matxos.

Procedents del mateix Departament d'Agricultura són les dades referides al padral corresponent a cadascuna de les parròquies; destaca Sant Julià de Lòria en tots els tipus de producció. Així, en el cas concret del bestiar boví, absorbeix un 37,8% de la producció, si bé aquesta troba una bona representació a tot el conjunt de les parròquies, exceptuant Escaldes-Engordany.

Pel que respecta a la resta de la producció ramadera (equí, oví i cabrum), la parròquia de Sant Julià de Lòria destaca amb uns percentatges del 40,8%, 38,6% i 62,1% respectivament, seguida per Ordino en el cas del bestiar equí (amb un 15,6%) i d'Encamp en el cas del bestiar oví i cabrum (amb un 36,5% i 29,8% respectivament). En aquest cas, la producció d'aquest tipus de bestiar no queda representada de forma tan uniforme com el bestiar boví a les diferents parròquies.

### CARN DE QUALITAT

L'objectiu principal del projecte d'engreix i comercialització del bestiar del país portat a terme per Ramaders d'Andorra és doble: possibilitar la sostenibilitat de les explotacions ramaderes del Principat i oferir al consumidor una carn de qualitat garantida i certificada que promogui la seva fidelitat.

El programa s'ha desenvolupat al llarg de les següents fases, tal com indica el Sr. Valentí Casals:

- Redacció, aprovació i publicació del Reglament relatiu a la utilització del segell oficial de control i garantia "Carn de qualitat controlada d'Andorra", que recull els sistemes de cria tradicionals dels diferents tipus de carn, defineix la seva alimentació i comercialització, i reglamenta l'ús del segell.

- Creació de la societat Ramaders d'Andorra SA, dedicada a la promoció i comercialització de la carn del bestiar criat pels seus socis en les explotacions ramaderes de les diferents parròquies d'Andorra, sota el segell de qualitat.
- Posada en funcionament de les instal·lacions de l'Escorxador Nacional d'Andorra que fan possible el desenvolupament del projecte.
- Definició i posada en pràctica d'un programa de selecció i millora de la cabana ramadera del país. Els objectius més importants del programa són l'augment del grau d'uniformitat, del rejuveniment de la cabana, l'augment de la prolificitat, del rendiment de les canals, de la facilitat al part i alhora mantenir la rusticitat del bestiar del país.

Els ramaders del país han fet seu el projecte i durant els darrers anys han consolidat la societat Ramaders d'Andorra, SA amb la majoria d'explotacions del país: 33 socis a la secció bovina i 15 socis a la secció ovina, tot això amb una producció esglaonada al llarg de l'any de 815 vedells, 87 bous i 1.000 corders i cabrits. La producció, que actualment correspon pràcticament a la totalitat del bestiar boví i oví produït al país, es comercialitza a través de divuit punts de venda repartits per tot el país, així com mitjançant diferents restaurants que serveixen la carn dels ramaders d'Andorra diferenciada de la resta.

Vaca bruna a la Fira Concurs d'Andorra la Vella



Fotografia de M<sup>a</sup> Lluïsa Luna





Fotografia de M<sup>a</sup> Luïsa Luna

Ovella a la Fira Concurs d'Andorra la Vella

### TRANSPORT ANIMAL

A partir del cinc de gener de 2007 va entrar en vigor el reglament europeu (CE) Núm. 1/2005 del Consell, de 22 de desembre de 2004, que fa referència a la protecció dels animals durant el transport i les operacions connexes, i que modifica la reglamentació existent als països de la Comunitat Europea en aquesta matèria. A aquestes exigències generals, que els països incorporen al seu ordenament jurídic, es pot afegir altra reglamentació específica local relacionada, com en el cas de certes comunitats autònomes espanyoles.

La normativa desenvolupada afecta el transport de tots els animals que surtin de la frontera andorrana cap als països veïns i que s'hi desplacin, ja sigui com a resultat de, per exemple, les operacions de transhumància, la venda d'exemplars, el transport de cavalls per equitació, etc.

Les noves normatives modifiquen i regulen aspectes referits, entre d'altres, a:

- Els requisits que han de complir els mitjans de transport i els contenidors emprats (senyalització, neteja i desinfecció...).
- Les normes a respectar en funció de la durada del viatge (menys o més de vuit hores).
- La formació certificada exigida als transportistes en matèria de benestar animal.

- Les exigències sanitàries a respectar durant el transport, com l'aïllament d'animals malalts.
- La documentació que ha d'acompanyar el moviment dels animals.

La formació del col·lectiu afectat és un aspecte de gran importància i, en l'actualitat, subjecte de les converses mantingudes amb el Departament d'Agricultura amb la finalitat de promoure les accions pertinents per procedir a la seva habilitació.

### FORMACIÓ SOBRE PODOLOGIA BOVINA

Després de ser constatada la necessitat de formació dels ramaders pel que respecta a la prevenció i al tractament de les malformacions que es presenten sovint als peus de les mares de cria a causa dels grans períodes d'estabulació als quals se sotmeten, la cura de les peülles del bestiar boví es va plantejar com una acció important per millorar el maneig i la higiene de la cabana bovina amb el consegüent augment de la producció.

Aquesta necessitat va donar origen a un pla de formació, recolzat i subvencionat pel Ministeri d'Economia i Agricultura, que va comptar amb l'assistència de personal tècnic especialitzat de l'empresa Anka, dedicada a la cura de les peülles de les vaques i prestadora de serveis de retall funcional a les explotacions de Navarra, així com de cursos de formació en aquestes matèries.

La formació, que va tenir lloc els dies 10, 11 i 12 de març d'enguany, va comptar amb l'assistència de vint persones i es va articular en una part teòrica i una part pràctica.

Durant la formació teòrica es van presentar les conseqüències derivades de la problemàtica de les vaques coixes, tot relacionant-ho amb la disminució de la producció lletera i càrnia. El primer tipus de producció, la lletera, és el que acumula més problemàtiques podals, atès que els animals estan estabulats pràcticament la totalitat de la seva vida. El segon, la producció càrnia, més proper a la nostra realitat –amb un règim d'estabulació limitat en el temps i un període de pasturatge relativament llarg– presenta patologies menys severes tant en qualitat com en quantitat.

Es va abordar, de forma força entenedora, el coneixement bàsic de la peül·la i de la seva mecànica de recolzament, així com les principals patologies podals amb què es pot enfrontar el ramader. En tots els casos es va tractar la seva identificació etiològica, el tractament a realitzar i les mesures preventives a tenir en compte, entre les quals van destacar la instal·lació de pedil·luis a les explotacions ramaderes per fer front als processos infecciosos podals.

La part pràctica va permetre consolidar els coneixements adquirits a la formació teòrica mitjançant l'assaig de les tècniques presentades, sempre sota la supervisió del tècnic responsable. Es va assajar la subjecció dels animals i les intervencions amb caràcter preventiu i curatiu.

L'eina fonamental va ser un poltre hidràulic que facilitava el treball a realitzar tant des del punt de vista de la seguretat com de l'economia del temps invertit per realitzar-lo. També es van fer servir eines mecàniques, amb diferents discos abrasius o ganivetes, i manuals, com gúbies i tenalles.

Els alumnes que van assistir al curs van valorar-lo com a molt necessari i profitós, i amb un nivell molt apropiat als ramaders del país i al tipus de bestiar produït. La impressió general és que ha donat autonomia als productors a l'hora de fer front a aquests tipus de problemes.

No es descarta replantejar una formació similar en un futur.



Fotografies del Departament d'Agricultura

Esmolat de peül·les



Poltra hidràulic contenint una vaca

## ASSISTÈNCIA A LA JORNADA TÈCNICA SOBRE RAMADERIA RESPONSABLE

La ramaderia responsable i el benestar animal en vaques de muntanya va ser l'eix central de la jornada tècnica a què va assistir l'Associació de Pagesos i Ramaders a Ribes de Freser el dimarts 6 d'octubre de 2009.

El bon maneig del bestiar boví, especialment pel que fa a l'alimentació, als equipaments adequats i a la correcta gestió pastoral, és una eina fonamental per protegir, mantenir i millorar la riquesa patrimonial en relació a prats i pastures.

D'aquesta manera esdevé molt important el trànsit del bestiar sobre la pastura, encara que s'hagin d'evitar les àrees de sobrepastoreig, com passa als abeuradors i a les zones de descans. La

pauta a seguir seria situar aquests punts de manera que s'obligui al moviment diari seguint una àmplia xarxa de camins. Algunes pautes a seguir serien les següents:

- La col·locació estratègica dels punts d'aigua o abeuradors en les pastures d'alçada.
- L'observació de les zones de descans o mosqueres, de forma que no quedin molt properes als primers.
- La col·locació dels punts de sal o saleres a una distància raonable dels anteriors.
- La fertilització controlada de pastures dins de llocs de matoll.
- Les cremes autoritzades i controlades de petites àrees de matoll escollides, el rebrot de les quals esdevé un focus d'atracció per al bestiar.

Un altre aspecte que va tenir una gran incidència a les jornades va ser l'anomenada "Condicionalitat" com a base de la política agrícola de la Comunitat Europea. Aquest concepte engloba tota la sèrie de requisits legals de gestió i les bones pràctiques agràries i mediambientals que han de complir les explotacions per donar resposta a les exigències respecte al medi ambient, la salut pública o la sanitat i el benestar animal. Entre



Fotografia de Jordi Alcobé

Vaques pasturant a Cal Jaumina a Prats (Canillo)

els beneficis destaquen la conservació de l'entorn rural i els hàbitats naturals mitjançant la protecció de les aigües i dels aqüífers, el manteniment de l'estructura del sòl, la conservació de la matèria orgànica i un llarg etcètera. El treball en aquesta línia és la tendència que s'està imposant cada vegada més en el sector ramader dels països del nostre entorn. 🐄

Vaques brunes a la Fira Concurs d'Andorra la Vella



Fotografia de M<sup>a</sup> Luisa Luna



# Plantes aromàtiques i medicinals

El Pla de recerca sobre un model de producció i transformació de plantes aromàtiques i medicinals, portat a terme per l'Associació de Pagesos i Ramaders del Principat d'Andorra amb el recolzament del Govern andorrà, ha enllestit el seu segon any d'estudi. L'objectiu és l'obtenció de productes de qualitat, lligats al nostre país, que permetin, en última instància, diversificar l'agricultura i obrir noves expectatives a un sector tradicionalment poc dinàmic. La versatilitat d'aquest tipus de cultius juga a favor del fet que puguin generar una veritable activitat revitalitzadora del sector amb repercussions econòmiques i socials per a tot el país.

## SEGON ANY DEL PLA DE RECERCA

**D**urant aquest any 2009 les plantes han assolit una plena maduresa pel que fa al seu desenvolupament fenològic –amb l'única excepció de la ulmària (*Filipendula ulmaria*), que va ser plantada durant la darrera primavera–, la qual cosa s'ha traduït en el primer any productiu de l'assaig. S'han obtingut, per tant, les primeres collites, que han variat en nombre en funció de diferents aspectes.

El moment de la collita depèn de l'espècie en qüestió i és funció fonamentalment de la part

aprofitada i de l'estadi de desenvolupament de la planta. D'aquesta manera, en el cas de les plantes destinades a la comercialització com a herba seca, es busquen unes bones característiques visuals que, de forma general, acostumen a donar-se en ple estadi vegetatiu o a inici de la floració coincidint amb una major proporció de fulles. Si, en canvi, la destinació comercial de les plantes és l'elaboració d'oli essencial, s'ha de trobar el moment en què la planta presenta un major contingut d'aquest element, la qual cosa pot variar d'una regió a una altra i, fins i



Parcel·la de la Massana



Parcel·la d'Engordany. Obtenci3 de dades fenol3giques

Fotografies de M<sup>a</sup> Lluïsa Luna

MOMENT DE LA COLLITA EN LES ESPÈCIES ESTUDIADAES				
NOM VULGAR	NOM CIENTÍFIC	PART ÚTIL		MOMENT DE LA COLLITA
		FULLA	FLOR	
Àrnica	<i>Arnica montana</i>			Plena floraci3
Estrag3	<i>Artemisia dracunculus</i>			Vegetatiu
Hisop	<i>Hyssopus officinalis</i>			Plena floraci3
Menta	<i>Mentha viridis</i>			Inici de la floraci3
Orenga	<i>Origanum vulgare</i>			Inici de la floraci3
Poliol	<i>Mentha pulegium</i>			Inici de la floraci3
Sajolida	<i>Satureja montana</i>			Inici de la floraci3
Timonet o serpoll	<i>Thymus serpyllum</i>			Inici de la floraci3
Tarongina	<i>Melissa officinalis</i>			Vegetatiu
Reina dels Prats	<i>Filipèndula ulmaria</i>			Plena floraci3

Taula del Centre Tecnol3gic Forestal de Catalunya

ALÇADA DE LES PLANTES OBSERVADA A L'ASSAIG 2009		
NOM VULGAR	NOM CIENTÍFIC	ALÇADA DE LA PLANTA (CM)
Àrnica	<i>Arnica montana</i>	–
Estrag3	<i>Artemisia dracunculus</i>	80-110
Hisop	<i>Hyssopus officinalis</i>	55-65
Menta	<i>Mentha viridis</i>	40-50
Orenga	<i>Origanum vulgare</i>	70-80
Poliol	<i>Mentha pulegium</i>	45-55
Sajolida	<i>Satureja montana</i>	35-45
Timonet o serpoll	<i>Thymus serpyllum</i>	15-25
Tarongina	<i>Melissa officinalis</i>	55-70
Reina dels Prats	<i>Filipèndula ulmaria</i>	–

Taula del Centre Tecnol3gic Forestal de Catalunya



tot, estar en funció de les condicions d'aportació hídrica i, per tant, dependre de si es cultiva en regadiu o en secà. En general, però, els millors moments en aquest darrer cas es trobarien entre la prefloració i la plena floració.

El nombre de collites que s'han pogut realitzar durant la temporada ha variat, d'unes parcel·les a unes altres, entre un i tres talls. En qualsevol cas, per fer la primera collita, a la primavera, s'ha esperat al màxim desenvolupament vegetatiu de les diferents espècies sense deixar passar el moment fenològic adequat.

La realització d'una segona i, en alguns casos, tercera collita ja no depèn tant de l'alçada assolida, ja que les elevades temperatures fan que les plantes es desenvolupin menys i arribin a alçades menors, sinó que és funció que la planta es trobi en el moment fenològic adequat i que el volum de tall sigui suficient. Aquest volum es valora, principalment, en funció de l'experiència i, si

no és molt significatiu, es pot desestimar el tall per no compensar la feina que pot implicar. En aquests casos, també s'hauria de tenir en compte la maquinària amb la qual es pugui treballar i que, sovint, obliga a una alçada mínima de treball. De qualsevol manera, les parcel·les situades a la parròquia de Canillo han estat les que menys dalls han pogut fer perquè les condicions ambientals en què es troben les plantes són les més desfavorables per al seu desenvolupament, malgrat que el material obtingut sembli, en una primera instància, ser de molt bona qualitat.

El material vegetal recollit ha començat a ser caracteritzat químicament per determinar la seva qualitat i quantificar la seva riquesa en principis actius, així com per valorar la influència en aquests dos aspectes de les condicions culturals a les quals s'ha sotmès. Els resultats obtinguts ajudaran a orientar la transformació posterior.

CALENDARI DE RECOL·LECCIÓ 2009. PLANTES DEL GRUP ÀRNICA														
ÀRNICA	REGADIU	SECÀ	G	F	M	A	M	J	J	A	S	O	N	D
Anyós														
Arinsal														
Engordany														
Les Bons														

ESTRAGÓ	REGADIU	SECÀ	G	F	M	A	M	J	J	A	S	O	N	D
Anyós														
Arinsal														
Engordany														
Les Bons														

MENTA	REGADIU	SECÀ	G	F	M	A	M	J	J	A	S	O	N	D
Anyós														
Arinsal														
Engordany														
Les Bons														

TARONGINA	REGADIU	SECÀ	G	F	M	A	M	J	J	A	S	O	N	D
Anyós														
Arinsal														
Engordany														
Les Bons														

CALENDARI DE RECOL·LECCIÓ 2009. PLANTES DEL GRUP ORENGA														
HISOP	REGADIU	SECÀ	G	F	M	A	M	J	J	A	S	O	N	D
Aixirivall														
Forn														
La Massana														
Prats														

ORENGA	REGADIU	SECÀ	G	F	M	A	M	J	J	A	S	O	N	D
Aixirivall														
Forn														
La Massana														
Prats														

POLIOL	REGADIU	SECÀ	G	F	M	A	M	J	J	A	S	O	N	D
Aixirivall														
Forn														
La Massana														
Prats														

SAJOLIDA	REGADIU	SECÀ	G	F	M	A	M	J	J	A	S	O	N	D
Aixirivall														
Forn														
La Massana														
Prats														

SERPOLL	REGADIU	SECÀ	G	F	M	A	M	J	J	A	S	O	N	D
Aixirivall														
Forn														
La Massana														
Prats														

Taula del Centre Tecnològic Forestal de Catalunya

És precisament sobre aquest punt, el de la transformació posterior, sobre el qual s'ha de començar a treballar durant els dos anys que resten per finalitzar el pla de recerca. Definir i estructurar bé les etapes corresponents a l'assecatge de les plantes, la manipulació posterior a la qual s'ha de sotmetre el material resultant i l'obtenció d'una gamma de productes serà clau per concloure un projecte en el qual s'ha dipositat una gran confiança.

#### SORTIDA DE CAMP PER AL RECONeixEMENT DE PLANTES AROMÀTIQUES I MEDICINALS

L'interès per preservar i potenciar els usos de les plantes aromàtiques i medicinals és l'objecte comú que ha animat a l'Associació de Pagesos i Ramaders del Principat d'Andorra (APRA) i al Centre d'Estudis de la Neu i la Muntanya (CENMA) a treballar conjuntament en el desenvolupament d'activitats de formació i difusió. Aquest treball ha comptat en tot moment amb la col·laboració de Banca Privada d'Andorra que

ha ofert suport econòmic i logístic en l'organització de les diverses activitats que es duen a terme relacionades amb el Pla de recerca.

En aquesta línia, el 27 de juny de 2009 es va fer una sortida conjunta als Cortals de Lluçmeres per al reconeixement d'algunes de les plantes aromàtiques i medicinals que es troben presents de forma habitual a la flora andorranca. El punt de partida va ser els camps d'assaig ubicats a l'indret. Posteriorment, es va realitzar un recorregut per les zones de solana i d'obaga dels voltants per identificar les plantes sobre les quals hi poden haver certes creences o a les quals tradicionalment s'ha donat usos culinaris, medicinals, consuetudinaris, etc.

La sortida va ser guiada pel Sr. Manel Niell –bòleg i investigador del CENMA que desenvolupa una important tasca en la recopilació d'aquest tipus d'informació– que va posar els seus coneixements a disposició dels motivats assistents.

#### **TAST DE PRODUCTES AMB PLANTES AROMÀTIQUES I MEDICINALS**

Com a novetat del 2009, el 19 de setembre es va realitzar el tast de productes elaborats amb plantes aromàtiques i medicinals a l'hotel Holiday Inn Crowne Plaza, que va tenir una gran assistència de públic. En aquest acte, l'APRA i el CTFC van poder oferir els primers productes fets amb les collites recollides al país: un tast d'infusions realitzades amb herbes assecades de forma natural d'hisop, menta, poliol, serpoll i tarongina, i de torrades amanides amb olis aromatitzats d'estragó, menta, orenga, sajolida i serpoll. El CENMA, per la seva banda, va aportar la ratafia elaborada en una jornada anterior. L'acte va comptar també amb la col·laboració de Banca Privada d'Andorra pel que fa als aspectes logístics i organitzatius.

El tast va tenir una gran assistència de públic que va poder gaudir plenament dels productes oferts. Igualment es van oferir presentacions i explicacions, guiades pels tècnics, dels processos per arribar a l'obtenció d'aquestes elaboracions, així com fitxes respecte a les característiques i als usos de les plantes aromàtiques i medicinals cultivades.



Fotografies de M<sup>a</sup> Luisa Luna



Tast de plantes aromàtiques i medicinals

#### **PRESENCIA A LA FIRA CONCURS D'ANDORRA LA VELLA**

L'experiència d'aproximació al públic de les plantes aromàtiques i medicinals es va tornar a repetir coincidint amb la Fira Concurs d'Andorra la Vella –aquesta vegada juntament amb les trumfes– on van tenir una representació a l'espai que va presentar l'Associació de Pagesos i Ramaders del Principat d'Andorra. De nou, els primers productes es van posar a l'abast de totes les persones interessades, així com l'estat dels projectes amb l'ajuda dels tècnics responsables.

## CONCURS DE RECEPTES SOBRE PLANTES AROMÀTIQUES I MEDICINALS

En el marc de la Fira d'Andorra la Vella, es va presentar el concurs de receptes sobre les plantes aromàtiques i medicinals cultivades al Principat amb l'esperit d'unir tradició i innovació. En aquest han pogut participar-hi totes les persones que ho han desitjat en les categories d'alimentació (condiments, receptes de cuina, begudes, etc.), salut (bar-

reges d'infusions, xarops, cosmètics, unguents...) i ambientació (sabons, flor seca, perfums...) mitjançant receptes que, ja sigui perquè han estat tradicionalment lligades a les seves famílies o ja sigui perquè són totalment innovadores, enriqueixin la nostra vida amb els beneficis d'aquestes plantes. Amb les receptes escollides s'editarà un llibre compilador que serà presentat coincidint amb la Diada de Sant Jordi del 2010. 📖



Carpa de l'APRA a la Fira Concurs d'Andorra la Vella



Fotografies de M<sup>a</sup> Luisa Luna

Parcel·la experimental de la Massana





# Trumfes de qualitat

L'any 2009 també ha estat el segon any del Pla de recerca sobre les trumfes de qualitat, l'objecte del qual és l'estudi del comportament i l'adaptació d'unes noves varietats de trumfes per arribar a determinar-ne les millors sota els criteris de producció, de qualitat i de resposta a les noves tendències de consum. Aquest Pla de recerca constitueix una altra opció de futur per diversificar les explotacions agrícoles.

## SEGON ANY DEL PLA DE RECERCA

**D**urant l'any 2008 es van assajar catorze varietats de trumfes entre les quals hi havia les tres varietats tradicionalment cultivades a Andorra i que, actualment, es troben en retrocés a Europa: Kennebec, Institut de Beauvais i Red Pontiac. Les onze varietats restants havien estat escollides per ser susceptibles de donar una bona resposta segons els criteris objecte de la recerca.

Els resultats obtinguts van convidar a repetir l'experiència aquest any amb únicament cinc

d'aquelles varietats, a les quals se'n van afegir sis més en un intent d'aproximació màxima a les condicions particulars del nostre territori. Entre aquestes noves, destacaven dos híbrids sense nom comercial que podien ser una bona opció en cas que donessin bons resultats. La finalitat era arribar a una selecció definitiva sobre la qual treballar fermament per optimitzar la seva producció durant els dos anys que resten de projecte.

Els productors participants durant aquest segon any d'assaig han estat els mateixos, així com les parròquies implicades: Canillo, Ordino,





Sembra manual a la parcel·la d'Engordany



Presa de notes del tècnic a la parcel·la d'Engordany



Control de la tuberització a la parcel·la d'Ordino

la Massana, Sant Julià de Lòria i Escaldes-Engordany; si bé les parcel·les han canviat per intentar evitar, sempre que es pugui, la transmissió de malalties i la debilitat que pot derivar-se del fet que s'utilitzi reiteradament el terreny per a cultius de la família de les solanàcies.

Les anàlisis de terra realitzades en cadascun d'aquests terrenys van permetre orientar la fertilització per proporcionar al futur cultiu els elements necessaris en la proporció més adequada als seus requeriments nutritius. Així, en el cas de la trumfa de consum, la proporció de N-P-K es va orientar a una relació del tipus 1-0,5-2.

Repetint la metodologia de l'any anterior, les trumfes de sembra certificades van ser sotmeses a un període de pregerminació d'un mes, aquesta vegada en un assecador que els Cortals de Llumeneres va posar amablement a disposició del projecte, amb l'objectiu d'afavorir l'aparició homogènia de gemmes curtes i fortes. A tal efecte, és necessari que els tubercles es trobin sotmesos a condicions d'il·luminació diürna i a temperatures entre 8°C i 14°C. Aquesta pregerminació permet escurçar el període d'emergència de les plàntules al camp (la qual cosa propicia la seva defensa respecte a les malalties i les males herbes) i, en conseqüència, el període vegetatiu total del cultiu.

Els terrenys van ser preparats per rebre el cultiu amb una profunditat de treball entre els 18 i 20 cm, a fi de facilitar el desenvolupament posterior de les arrels, així com la regularitat en la forma dels tubercles, les operacions de cavallonat o crestallat (aportació de terra a la base de la planta) i, finalment, la retenció de l'aigua. Les parcel·les amb poca presència de pedres són les més idònies per a les trumfes, atès que es faciliten les operacions de recollida i es minimitzen les agressions mecàniques dels tubercles. A més a més, l'excés d'espais aeròbics al terra que creen les pedres afavoreix el desenvolupament posterior de la ronya causada per un bacteri aeròbic (*Streptomyces spp.*), el qual pot veure's potenciat per l'aplicació de fems amb presència de palla mal compostats. Tanmateix, la generalitat dels terrenys andorrans s'allunya una mica d'aquest ideal.

La sembra –que precisa una temperatura del terra superior als 7°C– es va poder avançar aquest

any respecte a l'any anterior, quan va estar subjecta a les abundants pluges. Es va repetir l'esquema previst originalment per a les unitats de plantació de cadascuna de les varietats: quatre línies separades una distància de 0,75 m entre si amb 15 mates cadascuna entre les quals es va guardar una separació de 0,30 m. Els tubercles es van plantar a una profunditat de 8 a 12 cm.

El cultiu, però, va patir en algunes parròquies la incidència de les abundants pedregades, com és el cas de les parcel·les situades a Engordany i, especialment, als Cortals de Sispony, on van destacar per la seva intensitat. Aquests accidents van obligar a prendre mesures com ara l'aplicació de fungicides per evitar la proliferació de certes malalties oportunistes, com és el cas de la rizoctònia (*Rhizoctonia solani*) o, fins i tot, d'adobs foliars per ajudar a la recuperació del cultiu.

La collita experimental, realitzada sobre les deu mates centrals amb l'objecte d'evitar l'efecte marge i d'homogeneïtzar la competència sobre les plantes estudiades, també es va poder avançar respecte a la data de l'any anterior; es va portar a terme entre els dies 21 i 22 de setembre. Posteriorment, es van fer les proves tècniques pertinents en relació al rendiment obtingut, el pes sec, l'observació de malalties, etc., així com la valoració visual per part dels productors. En aquest cas, aquestes operacions van tenir lloc a les instal·lacions que Cal Batista de Canillo va posar a disposició del projecte, col·laboració que l'Asso-

ciació vol agrair profundament com la dels Cortals de Llumeneres en el cas de la pregerminació.

En aquest moment, ja es van evidenciar algunes de les conseqüències de les pedregades sofertes, com la baixada del rendiment obtingut en les parcel·les més afectades, és a dir, la relació entre el pes del total dels tubercles recollits (o el pes brut) i el pes dels tubercles comercials obtinguda per a cada varietat i localització. La causa primera és simple i té la seva explicació en la parada vegetativa que suposa una agressió d'aquesta naturalesa. Les plantes, que es trobaven en ple període d'engrossiment dels tubercles, van respondre de la manera més efectiva per assegurar la seva continuïtat en el temps: aturar el procés d'augment del calibre dels tubercles existents per afavorir una nova tuberització o la generació de nous. El resultat és una reducció de la mida mitjana dels tubercles a favor d'un augment del seu nombre que, difícilment, arriben a una mida comercial.

D'aquests primers resultats ja es va poder constatar la resposta, en principi, inadequada dels dos híbrids estudiats, motiu pel qual van ser descartats a les degustacions.

## DEGUSTACIONS I PROVES CULINÀRIES

Les degustacions i les proves culinàries es van plantejar precisament per als dos primers anys d'execució per disposar del màxim d'informació

Exposició de les trumfes recollides a les diferents parcel·les



Fotografia de M<sup>a</sup> Luisa Luna



Exposició de les trumfes a la Fira Concurs

en el moment de realitzar la selecció varietal a treballar posteriorment. Les portades a terme aquest any, per tant, són les darreres previstes en el projecte i van seguir la mateixa metodologia que en l'edició anterior.

El 24 de setembre es va realitzar el tast tècnic de 9 de les varietats seleccionades a l'Hotel Plaza amb la valuosa col·laboració de professionals de la restauració. Les varietats, únicament sotmeses a la cocció en un forn de convecció, van ser avaluades per les seves característiques de fermesa de la carn, textura del gra, farinositat i, finalment, sabor per determinar el grau d'acceptació del possible futur consumidor.

Per completar la informació, els resultats obtinguts es van contrastar amb les proves culinàries realitzades per conèixer la resposta de les diverses varietats enfront dels tractaments habituals a la cuina (cocció, fregida, enformat, confitura...) i determinar les prestacions de cadascuna d'elles, la seva polivalència o especificitat, el grau d'acceptació final, etc. La posada en comú dels resultats obtinguts permet establir conclusions i determinar, juntament amb els resultats al camp, les varietats sobre les quals se centrarà l'estudi els dos anys que resten.

L'abast del projecte no permet que l'Associació de Pagesos i Ramaders pugui desenvolupar, tal com desitjaria, aquesta part del projecte amb la col·laboració de tots els grans restauradors del país, per la qual cosa es treballa amb un petit grup que representa el col·lectiu –al qual volem transmetre el nostre més sincer agraïment– i que va quedar constituït pels xefs següents:



Carpa de l'APRA a la Fira Concurs d'Andorra la Vella

**Sr. Michel Baylocq**, de Cuinart i d'Opció Cuina.

**Sr. Carles Flinch**, del restaurant Can Manel.

**Sr. Patrick Mairot (Marco)**, de La Cúpula, Hotel Plaza.

**Sr. Jordi Sala**, del restaurant El Crostó.

**Sr. Ferran Terés i Sra. Meritxell de Dios**, del restaurant El Gínjol.

**Sr. Pablo Urcelay**, del restaurant El Rusc.

Finalment, i com a cloenda del treball d'aquest any, es farà una nova degustació gastronòmica, prevista per al gener del 2010, on els restauradors presentaran una proposta de plats elaborats amb les diferents varietats en un marc més festiu. El camí cap a la trumfa de qualitat andorrana estarà definit i el repte per als dos propers anys serà adequar-lo perquè pugui ser transitat pel màxim nombre de pagesos.



## FORMACIONS

La formació en relació al cultiu de la trumfa és un altre aspecte important del projecte amb la finalitat de posar a disposició dels futurs productors els coneixements per afrontar el cultiu amb les suficients garanties tècniques. Durant l'any 2009 s'han portat a terme diverses formacions dirigides al conjunt dels associats de l'Associació de Pagesos i Ramaders del Principat d'Andorra, conduïdes pel tècnic responsable del projecte, Sr. Michel Malet, de l'empresa Midi Agro Consultant.

La primera d'aquestes formacions va tenir lloc el 30 de març i es va centrar en les malalties dels fongs alternària (*Alternaria solani* i *Alternaria alternata*) i rizoctònia (*Rhizoctonia solani*), i el paràsit del terra agriotes o cuc gris (*Agriotes spp.*).

Una segona sessió es va desenvolupar el 3 de juliol i tenia com a tema principal el fong del míldiu (*Phytophthora infestans*).

Finalment, el 2 de desembre es va realitzar la tercera de les formacions previstes. En aquest cas, els paràsits com els pugons (*Aphis spp.*, *Myzus spp.* i altres), l'escarabat de la trumfa (*Leptinotarsa decemlineata*) i els llimacs (*Arion hortensis* i *Deroceras reticulatum*) van compartir protagonisme amb els virus principals (PLRV, Virus Y, A, X, S, M) i el fong responsable de la podridura gris o botrytis (*Botrytis cinerea*).

## PRESENCIA A LA FIRA

Finalment, i tal com s'ha comentat en l'apartat dedicat a les plantes medicinals i aromàtiques, les trumfes també van tenir representació a la Fira Concurs d'Andorra la Vella, on es va poder gaudir d'una mostra de cadascuna de les varietats assajades i de les explicacions del tècnic responsable del projecte. 🌱

Trumfes en període de floració



Fotografia de M<sup>a</sup> Lluïsa Luna



# Turisme rural

L'Associació de Pagesos i Ramaders del Principat d'Andorra defensa des de fa temps una proposta de turisme de qualitat lligada al medi, amb unes característiques totalment diferenciades de la resta d'ofertes turístiques tradicionals –actualment no prevista al Principat– i que pugui suposar un complement a la renda agrària i ramadera, així com un incentiu per a les noves generacions. Actualment s'està treballant de manera activa amb el Departament de Turisme en la definició i en les característiques que ha de presentar el turisme rural al nostre país, amb la voluntat que esdevingui una realitat en un futur molt pròxim.

**D**urant el gener del 2007 una circular adreçada a tots els associats va tenir com a objectiu conèixer el nombre d'interessats en el desenvolupament d'una activitat de turisme rural. Un qüestionari detallat va recollir durant aquell mateix any les expectatives d'aquests emprenedors.

De la lectura de les dades obtingudes llavors es va desprendre que les parròquies que van ma-

nifestar interès en aquest tipus d'oferta turística eren, per ordre de nombre de demandes, Sant Julià de Lòria, Encamp, Canillo i, finalment, Ordino i la Massana amb les mateixes peticions. També se'n va desprendre que el règim demanat per a la gestió de les edificacions era de lloguer independent o compartit amb altres usuaris en un 75% dels casos i d'un allotjament compartit amb els pagesos i/o ramaders en un 25%.



Fotografies de Daniel Torres Baró

Borda Casa Guillem als Cortals d'Encamp



Interior de la borda Casa Guillem



Fotografies de Laura Torres Masbrenat

Projecte d'adaptació al turisme rural de la borda propietat del Sr. Pere Torres Montellà de Casa Cauba situada a Beixalís (Encamp)

Aquesta informació va ajudar a l'establiment –juntament amb la reglamentació de les regions veïnes (Decret de la Generalitat de Catalunya 313/2006, de 25 de juliol, que regula els establiments de turisme rural i Decret 62/1995, de 2 de juny, que regula la prestació dels serveis tècnics en el medi rural de la Conselleria de Turisme de les Illes Balears) i l'experiència dels professionals i els membres de l'associació Turisme Rural de l'Alt Urgell (TRAU) – d'unes directrius generals per desenvolupar un projecte de turisme rural.

El context actual ha convidat a realitzar un nou qüestionari, consensuat amb el Departament de Turisme, que reculli de forma més acurada i actualitzada, si és possible, les expectatives dels nostres interessats. La idea fonamental és defi-

nir una proposta reglamentària el més ajustada possible a la realitat del nostre entorn.

De forma paral·lela a l'obtenció d'aquesta valuosa informació, s'està treballant, conjuntament amb el Departament de Turisme de Govern, en el desenvolupament del text legislatiu que ordenaria l'activitat. En aquesta tasca, s'ha procedit a l'ampliació de l'abast de l'observació de la reglamentació aplicable als països veïns, tenint en compte altres comunitats més allunyades de les inicialment avaluades amb la intenció de recollir el màxim d'experiències possibles dins del sector.

La voluntat és tenir preparat un nou projecte de llei general de l'allotjament turístic per al mes de març del 2010. 📄



# Apicultura

La formació era un dels eixos de treball principals que preveia el pla de recuperació i promoció de l'apicultura establert durant l'any 2008. El seu objecte era la utilització de material i de tècniques adequades com a eines fonamentals per mantenir les colònies en un bon estat sanitari i amb uns nivells adequats de producció. Per donar compliment a aquesta demanda, s'han portat a terme, durant aquest any, dos plans de formació que han tingut un elevat seguiment per part del motivat conjunt de membres apicultors.

## FORMACIÓ BÀSICA D'APICULTURA

**D**el 14 de gener al 18 de març va tenir lloc un curs bàsic d'apicultura de dotze hores lectives organitzat pels membres de la Comissió d'Apicultura, Sr. Josep Ma Goicoechea, Sr. Julio Rivas, Sra. Cristina Tor i Sra. M<sup>a</sup> Luisa Luna, amb l'objectiu principal d'actualitzar i d'harmonitzar els coneixements dels apicultors en els conceptes més bàsics de la pràctica apícola.

Els temes desenvolupats van ser:

- L'abella de la mel: biologia i organització social
- El material apícola
- La gestió de l'abellar
- Els productes del rusc
- Normativa apícola



El curs va comptar amb l'assistència de vint-i-cinc persones que van seguir amb molta atenció les vuit sessions d'hora i mitja que va durar i que van avaluar els coneixements adquirits molt positivament. El fet d'haver tingut una demanda major a les places ofertes fa que es replantegi la possibilitat de fer una segona edició d'aquesta formació en un futur.

#### FORMACIÓ DE PROFILAXI I PATOLOGIA APÍCOLA

En l'actualització i aprofundiment dels coneixements dels apicultors esdevé bàsica la transferència d'informació sobre profilaxi i patologia apícola, i encara més quan hi ha manca de recolzament tècnic institucional per tractar-se d'un sector amb poca entitat dins del marc general ramader.

Valorar les bones pràctiques apícoles com a l'eina bàsica de la profilaxi, així com identificar les diferents patologies i les principals estratègies terapèutiques associades, ha estat l'eix central del pla de formació subvencionat pel Govern amb la finalitat d'ajudar els apicultors a vetllar per l'estat sanitari de les seves colònies.



Fotografia de Pablo Tapia

Desoperculat d'un quadre per a l'extracció de la mel

Celles amb mel, pol·len i cria



Fotografia de M<sup>a</sup> Luisa Luna

La formació, que va tenir lloc els dissabtes 25 d'abril, 9 i 23 de maig d'enguany, es va centrar en sessions teòriques de quatre hores de durada i va comptar amb una assistència de divuit apicultors.

El ponent, el veterinari d'abelles Sr. Esteve Miràngels i Feixes, va iniciar les sessions teòriques amb l'estudi dels factors predisposants de malaltia, com poden ser aquells relacionats amb la climatologia, la disposició de les arnes, el maneig, la utilització de les eines, els tractaments, etc. per passar a analitzar quines han de ser les bones pràctiques apícoles a seguir per tal d'evitar-ne el seu desenvolupament. Es va incidir notablement en el fet que la majoria dels agents productors de malaltia tenen una presència constant a les arnes, davant la qual cosa assoleixen gran importància el grau de fortalesa de les colònies i la qualitat del maneig al qual se sotmeten.

Pel que respecta a les malalties, en tots els casos es va tractar el cicle biològic del patogen implicat, l'epidemiologia i simptomatologia, la diagnòsi i els diferents tractaments possibles amb els seus avantatges i inconvenients. Es van exposar igualment alternatives a les clàssiques accions a prendre en cas d'una gestió ecològica dels ruscos.

La varroasi va ser profusament tractada, ja que és el problema sanitari més greu a què s'enfronta la cabana apícola i sobre el qual, de forma general, els diferents països tenen plans nacionals d'actuació. La loque americana i europea també va comptar amb una atenció especial atesa la seva facilitat d'expansió i la dificultat d'eradicació. La resta de malalties o trastorns tractats van ser virosi, nosemysi, amebiasi, mal de maig, disenteria, micosi, cria ensacada, mort per fam, galleriosi, aethinosi i intoxicació.

La síndrome del desabellament o col·lapse de la colònia, que els darrers anys ha anat adquirint una gran envergadura, tal com posen de manifest el descens i, fins i tot, la desaparició d'una part important de la població apícola a escala mundial, va ser igualment objecte d'atenció.

El curs va cobrir les expectatives de tots els interessats i els diferents temes van tenir un tractament molt rigorós i documentat que va estar en tot moment avalat per la gran experiència del formador en aquest camp.



Fotografia de M<sup>a</sup> Luísa Luna

Formació sobre profilaxi i patologia apícola

Les pautes donades es revelen de gran utilitat en l'evolució de les colònies; tanmateix es va posar de relleu la importància del seguiment sanitari de la cabana apícola per part d'especialistes.

### CREACIÓ D'UN GRUP D'APICULTURA ECOLÒGICA

La reflexió sobre el període difícil que travessa la producció apícola convida a entendre la producció ecològica com una de les millors vies possibles per revalorar el sector. En aquest sentit, i davant la voluntat de desenvolupar una apicultura d'aquestes característiques, s'ha constituït un grup d'apicultura ecològica amb els següents objectius principals:

- Practicar una apicultura respectuosa amb la biologia de les abelles.
- Compartir experiències i treballar en equip.
- Obtenir productes reconeguts com a ecològics.



Les línies de treball que es plantegen inicialment serien les següents:

- El treball amb l'abella negra per ser autòctona dels Pirineus.
- L'establiment de criteris de selecció de les poblacions.
- La creació d'unes pautes d'actuació tenint com a referència la reglamentació europea sobre producció ecològica.
- La comunicació amb altres grups d'apicultura ecològica d'altres països per a l'enriquiment mutu.

Aquesta iniciativa pretén ser un pas més enllà cap a la producció de qualitat a què aspira el col·lectiu d'apicultors. En aquest sentit, i com a resposta a la demanda realitzada per aquest, es valora la possibilitat d'establir un pla de formació específic sobre apicultura ecològica. 🐝



Fotografia de Pablo Tapia

Abella libant una flor

Apiari a Segudet (Ordino)



Fotografia de Julio Rivas







**ASSOCIACIÓ DE PAGESOS I RAMADERS  
DEL PRINCIPAT D'ANDORRA**

Dr. Vilanova núm. 9, edifici Thaïs, 4t D  
AD500 Andorra la Vella. Principat d'Andorra  
Tel.: +376 829 448 · Fax: +376 869 686  
a/e: [pagesos@andorra.ad](mailto:pagesos@andorra.ad) · [www.apra.ad](http://www.apra.ad)